



118820

MODELO DE UTILIDAD

por V E I N T E años

a favor de INDUSTRIAS PLASTICAS TIRSO S.A.

entidad española

domiciliada en Madrid, c/ Dolores Folgueras 8

por:

„SONERIA PARA JUGUETES”



Memoria descriptiva

La presente invención se refiere a una sonería para juguetes que responde a un principio de trabajo y constitución completamente distinto de todos los sistemas conocidos hasta el presente, mejorando a los aludidos sistemas aniguos, tanto en su funcionamiento como duración y economía de fabricación.

5.-

Esencialmente consiste en dos placas o laterales idénticas, dispuestas paralelamente, que comportan entre ambas y en su parte superior, un gatillo o palanca accionadora, la cual engrana con una pieza que presenta una prolongación inferior apoyada sobre un elemento de unión de las placas, estando vinculadas las citadas piezas por un anillo elástico, de tal forma que al accionar el gatillo, la pieza golpeadora gira y eleva su prolongación, la cual golpea a su contenedor, al rebasar la acción giratoria del gatillo, produciéndose un ruido seco.

10.-

15.-

Para la mejor comprensión de la presente invención, se acompaña una hoja de planos en la que la figura 1 representa un despiece de la sonería, en perspectiva; la figura 2 es una vista en alzado lateral; la figura 3 corresponde a una vista en alzado lateral seccionado, y la figura 4 representa la sonería alojada en su carcasa correspondiente.

20.-

En dichas figuras, la distinta numeración goza el mismo valor y en ellas tenemos:

- 1.- Costados.
- 2.- Prolongación superior.
- 3.- Saliente de encaje.

25.-



- 4.- Salientes de ajuste.
- 5.- Eje gatillo.
- 6.- Eje pieza golpeadora.
- 7.- Tope gatillo.
- 5.- 8.- Tope contenedor palanca golpeadora.
- 9.- Pieza golpeadora.
- 10.- Alojamiento prolongado eje.
- 11.- Una retenedora.
- 12.- Prolongación pieza golpeadora.
- 10.- 13.- Elemento elástico.
- 14.- Gatillo.
- 15.- Alojamiento eje.
- 16.- Zona engrane.
- 17.- Alojamiento elemento elástico.
- 15.- 18.- Carcasa.
- 19.- Ventana carcasa.
- 20.- Vaciado del guardamonte.

20.- Para el funcionamiento de la invención a que nos referimos, tenemos los costados (1), elementos contenedores de sonería, configurados por una prolongación superior (2) rematados sus vértices en sendas curvas, cuya prolongación se haya situada en la parte posterior. La parte anterior, la constituye una línea descendente oblícua presentando en su final un saliente de encaje (3), triangular con vértice romo, y enfrentado con él la línea vertical posterior, unos salientes de ajuste (4). Se encuentra 25.- vinculados ambos costados (1) por el tope gatillo (7) y contenedor

118820

- 4c-



de la palanca golpeadora (8), presentando los ejes (5) y (6) para dichas piezas respectivamente.

5.- La pieza golpeadora (9) presenta una configuración en ángulo recto uno de sus vértices, estando los otros lados conformados por una curva cóncava que constituye una prolongación (12), y el otro por una uña retenedora (11), superiormente presenta un alojamiento prolongado (10) para el eje (6).

10.- El gatillo (14) se prolonga delanteramente con una zona redondeada (16) para engrane con la pieza golpeadora (9), sobre el gatillo propiamente dicho, tiene un rebaje (17) rectangular para alojamiento del elemento elástico (13), y también comporta un alojamiento circular (15) para su eje correspondiente (5).

15.- La sonería queda constituida al instalar el gatillo (14) en su eje (5), la palanca golpeadora (9) en el (6), y vincular ambas piezas por el elemento elástico circular (13), en la uña (11) y alojamiento (17) respectivamente, de modo que al accionar el gatillo (14), su zona curva (16) hace elevar la prolongación (12) por giro de la pieza (9) de tal manera que al rebasar el gatillo (14) su acción de giro por quedar en libertad la pieza golpeadora (9),
20.- ésta, mediante el elemento elástico (13), vuelve a su posición primitiva rápidamente, golpeando su prolongación (12) en el tope contenedor (8), produciéndose el ruido deseado.

25.- El alojamiento (10) de la pieza golpeadora (9), se presenta prolongado para que en el movimiento a su posición normal del gatillo (14), pueda empujar y desplace a dicha pieza, cosa que permite la elasticidad del elemento (13).



5.- El acoplamiento de la sonería en la carcasa (18), se realiza por introducción de la parte superior por la ventana (19), encajando el resalte (3) en la configuración que presenta dicha carcasa (18), quedando vinculada a la misma por los salientes de ajuste (4) en el lado menor posterior de la citada ventana (19), teniendo acceso al gatillo (14) por el vaciado (20) que presenta el guardamonte.

10.- Las ventajas de la nueva sonería para juguetes son evidentes, puesto que su fabricación será económica, su montaje rápido y sin posibles errores y finalmente su utilización agradable, estética y cómoda.

15.- Serán independientes del objeto de la presente invención, los materiales, forma, colores y dimensiones, tanto absolutas como relativas y en general todo cuanto no altere, cambie o modifique la esencialidad de la invención.

Descrita suficientemente la naturaleza y objeto de este Modelo de Utilidad, se hace constar que las características esenciales sobre las que han de recaer la concesión del mismo, están comprendidas en las siguientes:

20.- **REIVINDICACIONES**

25.- 1ª.- Sonería para juguetes, caracterizada por comprender dos piezas iguales paralelamente dispuestas en posición vertical, vinculadas entre sí por unos pivotes cilíndricos situados uno de ellos en la parte superior y el otro en la media, la configuración de estas piezas, es en su parte inferior un cuerpo rectangular elevándose el derecho hasta que formando nuevamente ángulo recto



5.- exterior, forma una prolongación superior de bases paralelas y lateral menor formado por dos curvas que se encuentra; el lado mayor delantero presenta una inclinación oblicua con un entrante inferior que forma un ángulo de vértice romo descendiendo verticalmente para cerrar la figura y opuestamente a éste, presenta unos salientes formados por una serie de curvas convexas uniéndose centralmente en un entrante agudo.

10.- 2ª.- Sonería para juguetes, caracterizada por comprender según la anterior reivindicación, y alojado entre las piezas descritas anteriormente, en un eje conveniente, de una pieza gatillo que presenta superiormente y en su parte anterior, una prolongación constituyendo su lateral tres curvas, dos extremas o vértices convexas y una central cóncava, y bajo la línea del alojamiento del eje, otro de forma rectangular, donde se acomodará un elemento anular elástica.

15.- 3ª.- Sonería para juguetes, caracterizada por comprender según reivindicaciones anteriores, alojada entre las piezas descritas en la reivindicación primera, de una pieza golpeadora, situada en su parte anterior, y enrasada con el lateral inclinado, de configuración recta en sus laterales anterior y superior, con un alojamiento para el eje de giro prolongado, y una uña retén en su lateral posterior, donde se acomodará un elemento anular elástico que la vincula con la pieza gatillo, descrita anteriormente, con la que engrana mediante su vértice superior derecho que se alojara en la curva cóncava central que presenta la citada pieza gatillo, estando ambas piezas contenidas la primera por un pivote o

25.-



cilindro sobre el que se apoya su prolongación, y la segunda, contenida en su parte superior por otro pivote o cilindro.

5.- 4ª.- Sonería para juguetes, caracterizada por comprender según reivindicaciones anteriores, que al accionar la pieza gatillo en giro de retroceso, mediante la concavidad lateral superior que presenta, arrastra en su giro a la pieza golpeadora haciéndola girar y separar su extremidad prolongada a modo de palanca, de tal forma que al rebasar el gatillo su posición de giro, la pieza golpeadora queda libre, volviendo a su posición normal de apoyo sobre el pivote superior, por ele elemento elástico que vincula a ambas piezas móviles, y permitiendo el alojamiento prolongado del eje que comporta la pieza golpeadora citada, el retroceso a su posición normal del gatillo, ya que éste desplza a la anterior por la fuerza atractiva que realiza el elemento elástico vinculador.

10.- 5ª.- Sonería para juguetes, caracterizada por comprender según reivindicaciones anteriores, la introducción y fijación de la sonería compuesta por las piezas citadas anteriormente, en su carcasa correspondiente, mediante el paso de la parte superior de ella por la ventana inferior de la carcasa, encajando el saliente delantero de la sonería, y mediante el ajuste de los salientes dispuestos traseramente en dicha sonería a la mencionada ventana, consiguiéndose de este modo la colocación y fijación, teniendo acceso a ella por el gatillo, por el vaciado que presenta el guardamonte.

25.- 6ª.- SONERIA PARA JUGUETES

- 8 - 118820



Todo ello tal y como se reivindica en la presente memoria que consta de SIETE hojas escritas por una sola de sus caras y planos que la ilustran.

Madrid, 14 de Enero de 1.966

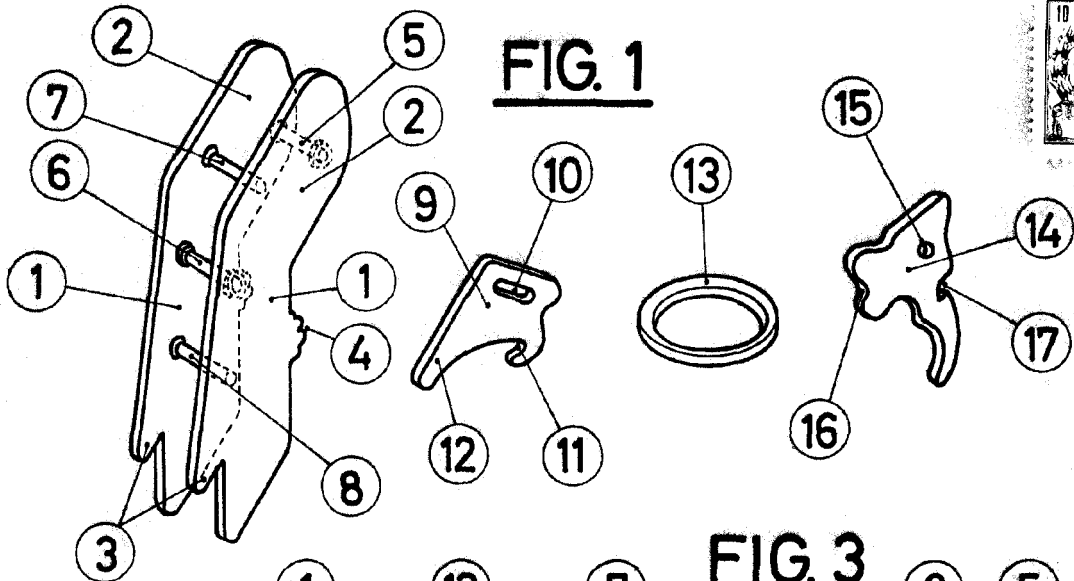


FIG. 2

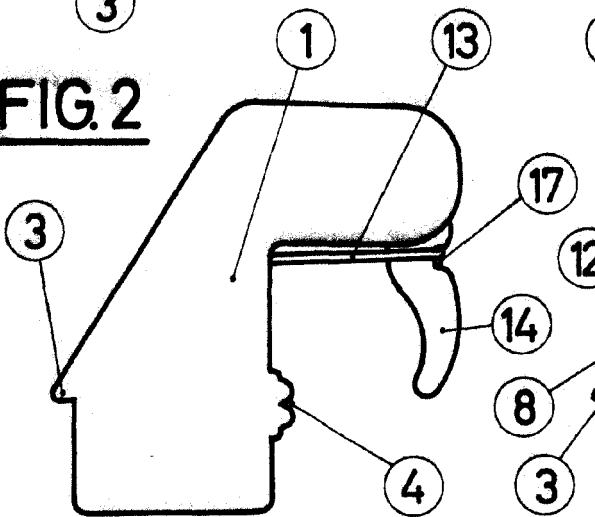


FIG. 3

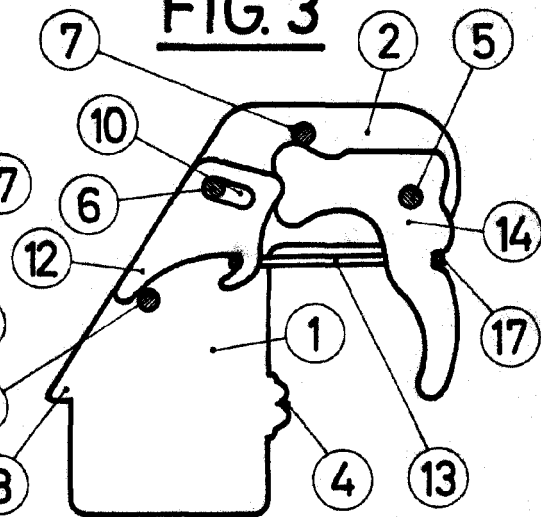
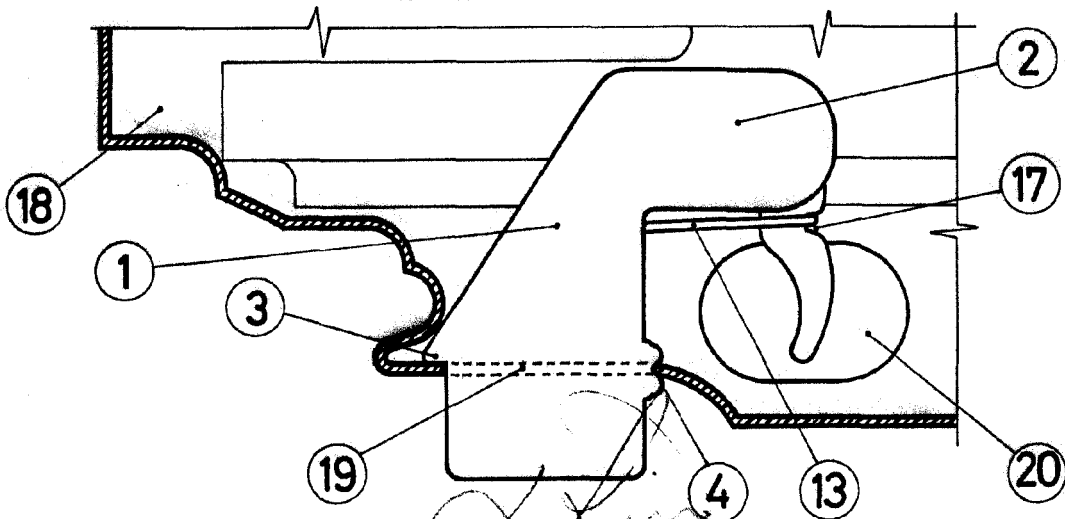


FIG. 4



ESCALA VARIABLE