

22.095

118819



1966

memoria descriptiva

CLASE DE
REGISTRO

MODELO DE UTILIDAD

NOMBRE Y
NACIONA-
LIDAD DEL
SOLICITANTE

Don Juan ROEVER

nac. alemana

RESIDENCIA
Y DOMICILIO

Santander - Muriedas, 245

OBJETO

-Tuerca elástica de sujeción-

Clase 17.

Bat.-

1 18819



1

1 El presente modelo de utilidad se refiere a una
tuerca elástica de sujeción, que protege de un modo hermético, formando una pantalla, tanto las partes a unir como la rosca del tornillo contra las influencias atmosféricas. Las tuercas elásticas a que nos referimos, tienen por ejemplo especial aplicación para sujetar elementos de techumbres, en las correspondientes armaduras soportes.

5 Las características de la tuerca elástica a que nos referimos, además de su constitución en material elástico, que modifica esencialmente las cualidades de una tuerca corriente, son: que está formada por una cabeza cuadrangular o exagonal, que permite el enroscado con un tipo de llave usual y absorbe las fuerzas que se manifiestan en la dirección axial del tornillo de unión; y que la parte anular inferior forma una cavidad semi-esférica, que se ajusta succionando al objeto en que se coloque el tornillo y actúa al mismo tiempo como muelle, sobre la parte a unir.

15 Además, para conseguir una mayor concentración de tensión en la cabeza del elemento, su taladro roscado es ligeramente cónico.

20 Con las disposiciones a que nos referimos, las fuerzas de cizallamiento que se presentan en la rosca de la tuerca, tanto al apretarla, como las adicionales de dilatación, se absorben plena y totalmente dimensionándolas de un modo conveniente, para que sus posibilidades sean análogas a las de las tuercas metálicas normalmente utilizadas.

118819



2

1 Por las disposiciones actuales la junta estanca
se consigue interponiendo entre la tuerca y el objeto en
que se atornille el vástago o espárrago, una chapa de plo-
mo y otra suplementaria inferior, lo que exige tres elemen-
tos, mientras que la tuerca reivindicada es uno solo.

5 Además, las tuercas elásticas son susceptibles
de ser fabricadas de material plástico, lo que impide su
oxidación y consiguiente agarrotamiento en el tornillo.
Esta tuerca, por su elasticidad, se adapta más de una vez,
mientras que la arandela de plomo realmente solo se adap-
ta una vez.

10 Concretaremos las características de la tuerca
que se reivindica, con referencia a las adjuntas figuras,
que corresponden únicamente a una forma de ejecución, sin
carácter alguno limitativo, que se presenta a título de
15 ejemplo de realización con el fin indicado, ya que la for-
ma, dimensiones y materiales con que se fabriquen las dis-
tintas piezas, serán en cada caso las que se estimen per-
tinentes, para la aplicación concreta de que se trate,
sin que tales variaciones, así como las que puedan hacer-
se en detalles de presentación u organización, afecten a
20 la esencialidad reivindicada, por lo que las tuercas elás-
ticas de sujeción, que se fabriquen de acuerdo con la idea
general reseñada, y cualquiera de esas modificaciones, no
serán sino variantes, igualmente comprendidas y protegidas
25 por el presente registro.



1 La figura 1 esquematiza la vista lateral de una tuerca, establecida de acuerdo con lo que se reivindica.

La figura 2 muestra su sección diametral.

La figura 3 corresponde a su proyección en planta, vista por la parte superior. Sobre esta figura se señala
5 en A-B el plano que dá lugar a la figura 2.

La figura 4 ilustra, en sección transversal, una aplicación de la tuerca.

Con referencia a dichas figuras y a los números que sobre ellas designan las partes y detalles de la tuerca representada que interesan a los fines de esta memoria,
10 la descripción de la misma es como sigue:

Está constituida por la cabeza cuadrada 3, de caras 6 ligeramente inclinadas, que mediante el bisel 2 se une a la base 1, presentando dicha base la cavidad semi-esférica 4.
15

El conjunto tiene el taladro roscado 5, para recibir el espárrago o vástago roscado 8, que entra en el cuerpo 7.

Al acoplar la tuerca así establecida a la superficie curva de un objeto 7, figura 4, según se la rosca, su base se adapta a dicha curvatura, comportándose del modo explicado.
20

N o t a

25 Esta nota consta de las siguientes reivindicaciones:

118819



4

1966

1

1.- Tuerca elástica de sujeción, caracterizada porque su cuerpo elástico está formado por: una cabeza poligonal, destinada a recibir la llave, de laterales ligeramente inclinados; una base anular, a la que se une según bisel exterior, cuya base presenta una concavidad de adaptación al objeto portador del vástago roscado; y el taladro para éste, coaxil con la base y la cabeza, y ligeramente cónico.

5

2.- Tuerca elástica de sujeción.

10

Según se describe y reivindica en esta memoria descriptiva.

Se detalla e ilustra con el plano que se acompaña.

15

Y cuya memoria descriptiva consta de 4 hojas de texto, foliadas y escritas a máquina por una sola de sus caras.

Madrid, a 14 ENE. 1966

CARLOS ROEB

P. S.

20

25

Bat.-

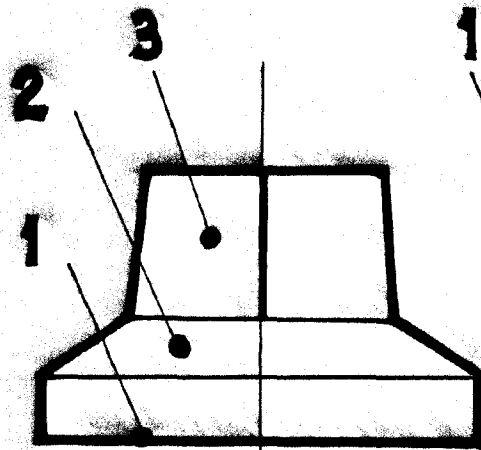


Fig. 1.

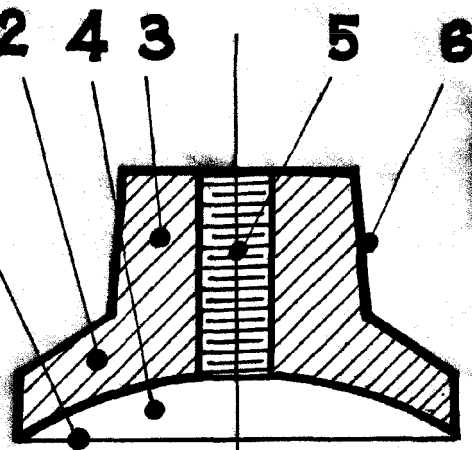


Fig. 2.

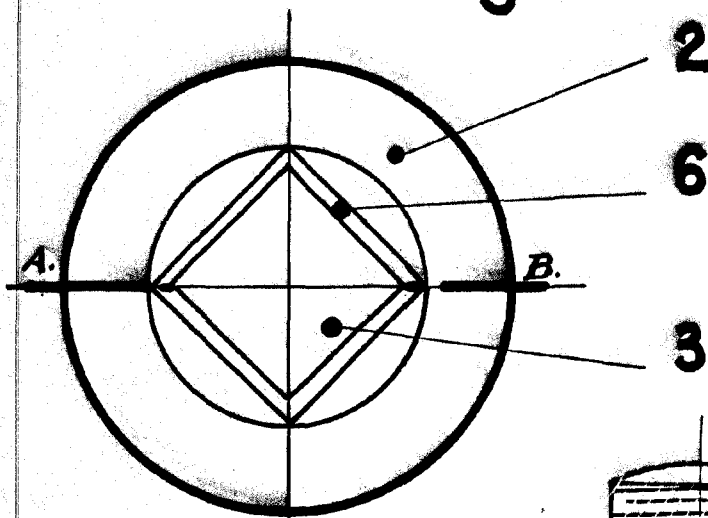


Fig. 3.

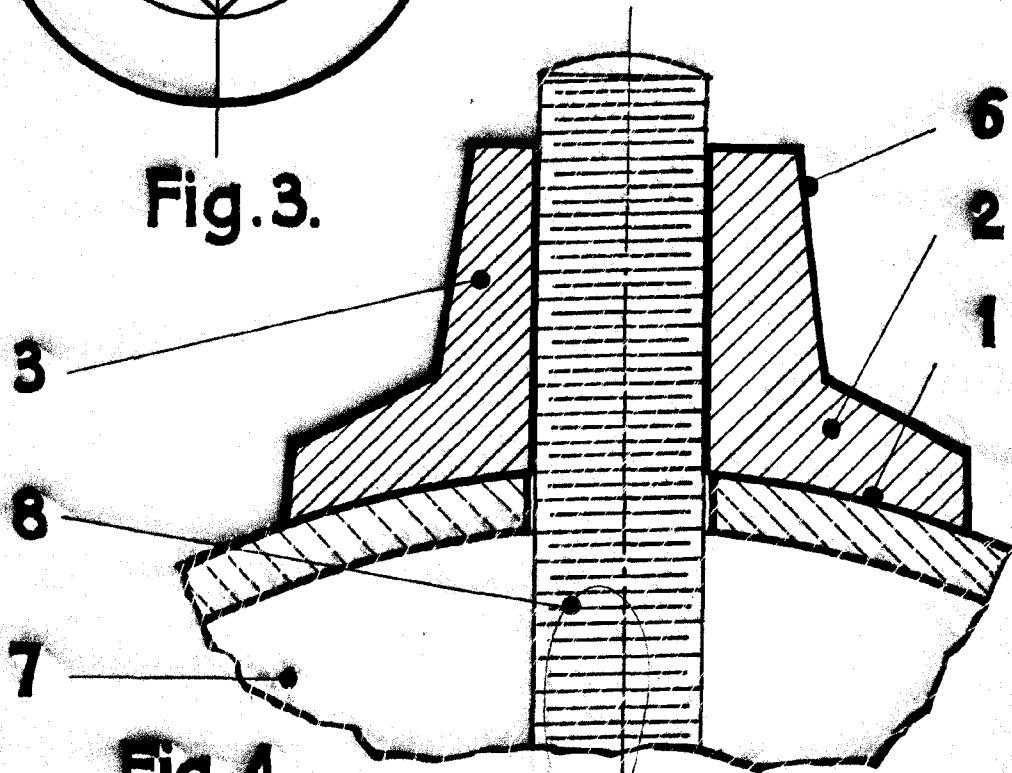


Fig. 4.

ESCALA VARIABLE

CARLOS ROEB

P. *[Signature]*



22695