



memoria descriptiva

118764

MODELO DE UTILIDAD
solicitado en ESPAÑA por VEINTE AÑOS,
a favor de PERFILES Y MANUFACTURAS, S.L.
de nacionalidad española, residente en
ALCOBENDAS (Madrid) Carretera de Fran-
cia s/n Km. 15, por: DISPOSITIVO DE MON-
TAJE Y SUSTENTACION ENTRE CAMAS LITERAS.

118764

11 E



2

5 Se refiere la presente Memoria Descriptiva, que se une
en solicitud de registro como Modelo de Utilidad, a un
dispositivo de montaje y sustentación entre camas literas
cuyas características de novedad le confieren la cualidad
de aportar a los fines que se persiguen ventajas más que
suficientes para aspirar al derecho del privilegio del
registro que se solicita.

10 Se refiere el invento que se preconiza a un dispositi-
vo que, como de su enunciado se desprende, es de aplica-
ción en camas literas constituidas por unidades indepen-
dientes, a las que se les confiere la ventajosa cualidad,
de ser montables en forma de literas sin adaptación pre-
via, ni transformación de elementos, sino por la simple
operación de colocar una encima de otra, en forma doble
15 o triple etc., directamente.

Pese a la exigencia que, en cuanto a seguridad y equi-
librio, tiene el montaje a que nos estamos refiriendo,
las camas quedan montadas con las máximas garantías, in-
cluso de una duración de vida útil, cuya limitación no
20 es imputable al dispositivo y técnica que nos ocupa.

118764

3



25 La fabricación de las camas, pueden realizarse en forma
standar, normalizada en la misma forma y con las mismas
técnicas que estuvieran establecidas, sin más modificación
que, en el momento oportuno, dotar a los remates superio-
res e inferiores, de los pies derechos de los testers,
que constituyen la cabecera y los pies de estas camas,
(del dispositivo nuevo).

30 Carecen de resortes, por lo que no es posible error en
el montaje, ni desgaste por su accionamiento, ni fallo por
el uso.

No recarga, en peso, las camas y su coste es desprecia-
ble frente a su extraordinaria utilidad.

35 Aunque la averia es prácticamente imposible, caso de
producirse es extraordinariamente simple, el recambio de
la pieza estropeada, por la nueva.

40 Se acompañan unos dibujos en los que se muestra una ma-
nera de llevar el invento a la práctica, haciéndose cons-
tar de manera expresa que el mismo carece de caracter pri-
vativo, en sus detalles toda vez que solo se citan a titu-
lo de ejemplo.

118734

11



4

La FIGURA PRIMERA, representa el remate del extremo superior de uno de los pies derechos del bastidor, que constituye un testero de la cama.

Este pié (1) lleva, inamoviblemente unida, una pieza (2) paralelepédica que empotra aproximadamente la mitad de su cuerpo, dentro de dicho pié (1), al que se fija por soldadura o cualquiera otro medio convencional, utilizando en este tipo de fabricaciones.

La representación es en perspectiva y planta y se aprecia como, el cuerpo saliente de la pieza (2), constituye una especie de tetón de sección rectangular.

La FIGURA SEGUNDA representa también en perspectiva y planta un casquillo (3) igualmente paralelepédico y dimensionado en forma tal que sus haces exteriores van a los del pié (1) y su hueco (4) va dimensionado de forma, que el tetón (2) de la pieza (1), penetra muy ajustado y solamente en la mitad de la altura del casquillo (3), por dicho hueco (4).

Las patas de las literas, presentan la configuración que se representa en la figura 3ª.

118764

11 E



5

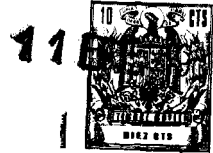
65 Dichas patas (5) se representan, igualmente, en perspectiva y planta y presentan una pieza (6) postiza, con las mismas características que la descrita, bajo la signación (2) de la figura 1ª solo que, orientada en forma enfrentada.

El casquillo (3) de la figura 2ª recibe por abajo esta pieza (6), igual que recibe por ambas la (2) sin más, que confiar en el propio peso para que la aplicación se lleve a fondo.

70 Esta disposición se cumple en las cuatro patas y cuatro remates superiores de cada cama a cuyo efecto la disposición de los salientes, presenta la misma distancia relativa entre las piezas del dispositivo.

75 La FIGURA CUARTA muestra dos camas literas apiladas en forma de litera doble y que lo mismo puede ser triple e más.

80 Se aprecia como la parte alta (1) del testero ha recibido al casquillo (3) contra el que apoya la pata (5) de la litera superior, ocultándose los tetones de pié y pata, dentro del casquillo (3).



Las juntas determinadas por el acoplamiento mútuo de estas piezas, quedan ocultas por uno de los tableros rios- tra (7), según se aprecia, al señalar, con línea inter- rumpida, la posición de dicho tablero.

85 Se comprende que este montaje se repite si la litera es triple o más.

Suficientemente descrito el invento así como una manera de llevarlo a la práctica se hace constar de manera ex- presa que el mismo acepta modificaciones de detalle siem- pre que éstas no afecten a su fundamento.

90

REIVINDICACIONES

1ª.- Dispositivo de montaje y sustentación entre camas literas, caracterizado porque consiste en pares de piezas paralelepípedicas, recibidas inamoviblemente en prolongación de la pata y de la cara superior del pié derecho de los testeros de las camas y de un casquillo, de configuración exterior a la de los elementos de la cama, entre los cua- les queda posicionado, e interiormente presenta un cuerpo hueco con sección que aloja ajustadamente a los pares de piezas citados.

95

100

118734

11 EN



7

105 2^a.- Dispositivo de montaje y sustentación entre camas
literas, caracterizado porque los pares de piezas para-
lepipédicas, según reivindicación anterior, van determi-
nados enfrentados de forma tal, que una pieza de cada par
va referida a la pata y la otra pieza, al pié del testero
y al apilar las literas, quedan abarcadas por el casqui-
llo intercalado, cuyas juntas se ocultan por el travesa-
ño embellecedor, colocado en los testeros, a cuyo efecto
110 los bordes superiores de dicho travesaño, quedan por en-
cima de los bordes de los pies derechos de los repetidos
testeros.

3^a.-DISPOSITIVO DE MONTAJE Y SUSPENDACION ENTRE CAMAS
LITERAS.

115 La presente Memoria Descriptiva consta de siete hojas
escritas a máquina y por una sola cara.

Madrid, 11 enero 1966

EL AGENTE OFICIAL,

A. L. FERRER

118764

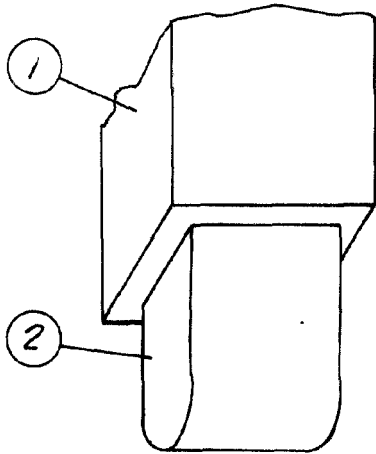


Fig. 1

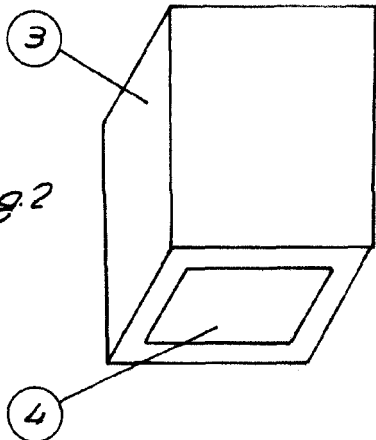


Fig. 2

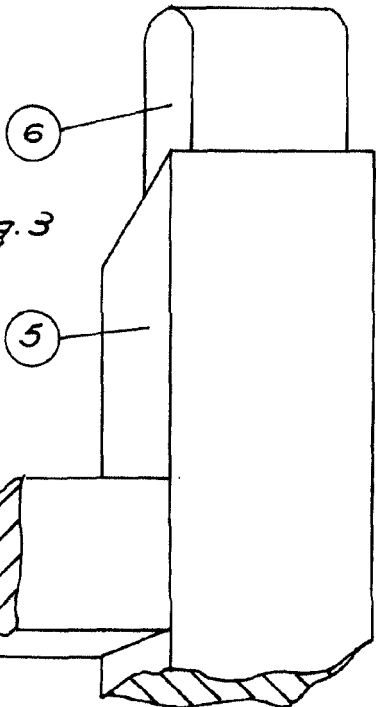


Fig. 3

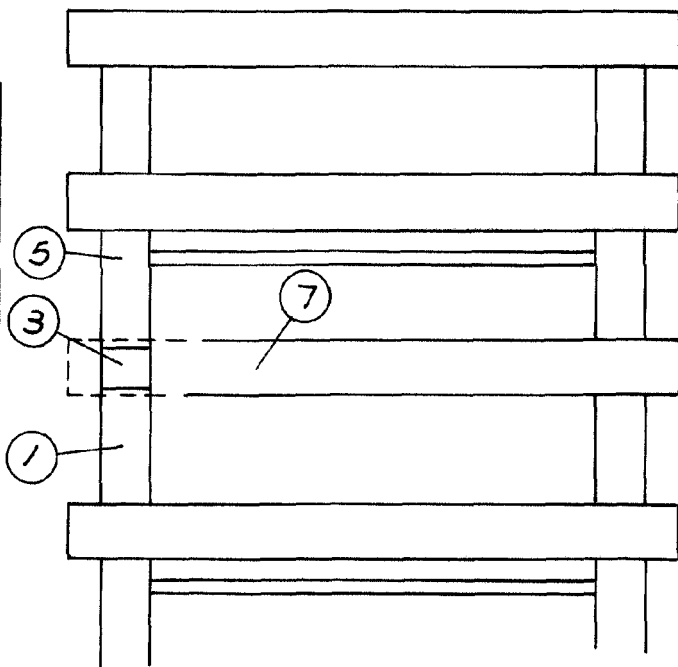


Fig. 4

Madrid,

Escola 11 ENE 1966
variable.