

118748

MODELO DE UTILIDADGrupo 8º, Clase 73ª.M E M O R I A D E S C R I P T I V A

sobre:

"UN DISPOSITIVO DE SUJECION Y CIERRE DE LA TAPA DE COFRES,
MALETAS, CAJAS Y SIMILARES".

=====

Solicitante: Doña ROSA BELLART FALCO,
de nacionalidad española, residente en
BARCELONA,
Avenida República Argentina, 41.



La presente solicitud se refiere a un dispositivo de sujeción y cierre de la tapa de cofres, maletas, cajas y similares, que a la vez de asegurar un cierre altamente efectivo, permite su apertura instantánea.

5 En esencia, este dispositivo está constituido por un par de palancas articuladas entre sí, una de las cuales se halla articulada a su vez a la pared de la caja, maleta, cofre o similar, en tanto que la otra palanca está provista en su extremo libre de una uñeta o pestaña inclinada que en
10 posición de cierre encaja en un saliente de la tapa, y estando dispuestos el eje de articulación de las dos palancas entre sí y el de una de ellas a la caja, de manera tal que en posición de cierre, este último quede situado por encima de aquél y más alejado de la caja que éste.

15 Estas y otras características del dispositivo se describen a continuación más detalladamente con referencia a los dibujos adjuntos, en los cuales se representa una forma de realización práctica del mismo, mostrando:

La Fig. 1 una vista en alzado del dispositivo, en
20 posición de cierre;

la Fig. 2 una sección por la línea II-II de la Fig. 1;

la Fig. 3 una vista de perfil del dispositivo en posición de abierto; y

la Fig. 4 una sección por la línea IV-IV de la Fig. 3.

25 El dispositivo ilustrado, que se muestra aplicado a una caja 1 provista de tapa 2, representadas parcialmente,



comprende una primera palanca 3, articulada mediante el eje 4 a dos orejas 5 solidarias de la respectiva pared de la caja 1, y una segunda palanca 6, articulada por uno de sus extremos, ahorquillado, a dicha primera palanca mediante el eje 7, y que en su extremo opuesto, libre, está provista de una pestaña inclinada 8 que en posición de cierre encaja en el saliente 9 de la caja, formado por un ángulo diedro agudo. Las dos palancas están montadas de tal forma que cada una de ellas puede efectuar un giro aproximado de 90° alrededor de su eje de articulación.

La palanca 3 comprende un brazo recto 10 y una cabeza provista de dos salientes 11 que con la parte recta forman una T invertida, descansando sobre dichos salientes la porción ahorquillada de la palanca 6 cuando el dispositivo se encuentra en posición de abierto. Las dos ramas 12 de esta porción ahorquillada están provistas de sendos huecos adaptados para dar cabida en ellos, en la posición de cerrado del dispositivo, a las referidas orejas de articulación 5, ocultándolas, y en el interior de estos huecos está previsto un escalón de gufa 13 adaptado para cooperar con un saliente 14 de la respectiva oreja de articulación y coadyuvar al mantenimiento de dicha segunda palanca aplicada contra la pared de la caja, en la posición de cierre del dispositivo. En esta posición, conforme puede apreciarse en la Fig. 2, el eje 7 de articulación entre sí de las dos palancas 3 y 6, está situado por debajo y más próximo a la pared de la caja 1



que el eje 4, formándose un par de fuerzas, cuyo momento de giro tiende a aplicar fuertemente las palancas 3 y 6 contra dicha pared, y, por tanto, los escalones 13 contra los salientes 14, afianzando así el cierre.

5 Se hace constar que todo cuanto no altere, cambie o modifique lo esencial del dispositivo descrito puede quedar sometido a variaciones de detalle.

N O T A

El Modelo de Utilidad que se solicita recae sobre
10 las siguientes reivindicaciones:

1ª.- Un dispositivo de sujeción y cierre de la tapa de cofres, maletas, cajas y similares, caracterizado por comprender una primera palanca, articulada por medio de un pasador a dos orejas solidarias de la respectiva pared de la caja o similar de modo que puede
15 efectuar un giro de sensiblemente 90 grados, así como una segunda palanca que por uno de sus extremos, ahorquillado, se halla articulada a dicha primera palanca de modo que puede también efectuar un giro de
20 sensiblemente 90 grados, estando provista esta segunda palanca en su extremo opuesto al de articulación, de una pestaña inclinada, adaptada para encajar, a modo de gancho, sobre un saliente en forma de ángulo diedro agudo de la tapa, y estando dispuesto el pasador de
25 articulación de la segunda de dichas palancas en una posición tal con respecto al pasador de articulación



de la citada primera palanca, que en posición de cierre del dispositivo, en la que ambas palancas se hallan sensiblemente alineadas entre sí, dicho pasador de articulación de la segunda palanca viene a quedar situado más cercano a la citada pared de la caja o similar que el pasador de articulación de la primera de dichas palancas, y, consecuentemente, el dispositivo tiende a mantenerse, en la posición de sujeción de la tapa, aplicado contra dicha pared en tanto no se haga girar intencionadamente la primera de dichas palancas para la apertura del dispositivo.

2ª.- Un dispositivo de sujeción y cierre según la reivindicación 1ª, caracterizado porque la primera de dichas palancas comprende un brazo recto, articulado por uno de sus extremos a las citadas orejas de la pared de la caja o similar, y que en su otro extremo, libre, está provisto de dos salientes laterales a manera de cabeza de T, adaptados para servir de estribos de apoyo a la porción ahorquillada de la segunda de dichas palancas cuando el dispositivo esta en posición abierta.

3ª.- Un dispositivo de sujeción y cierre según las reivindicaciones 1ª y 2ª, caracterizado porque las dos ramas de la porción ahorquillada de la segunda de dichas palancas están provistas de sendos huecos adaptados para dar cabida en ellos, en la posición de

118748

29



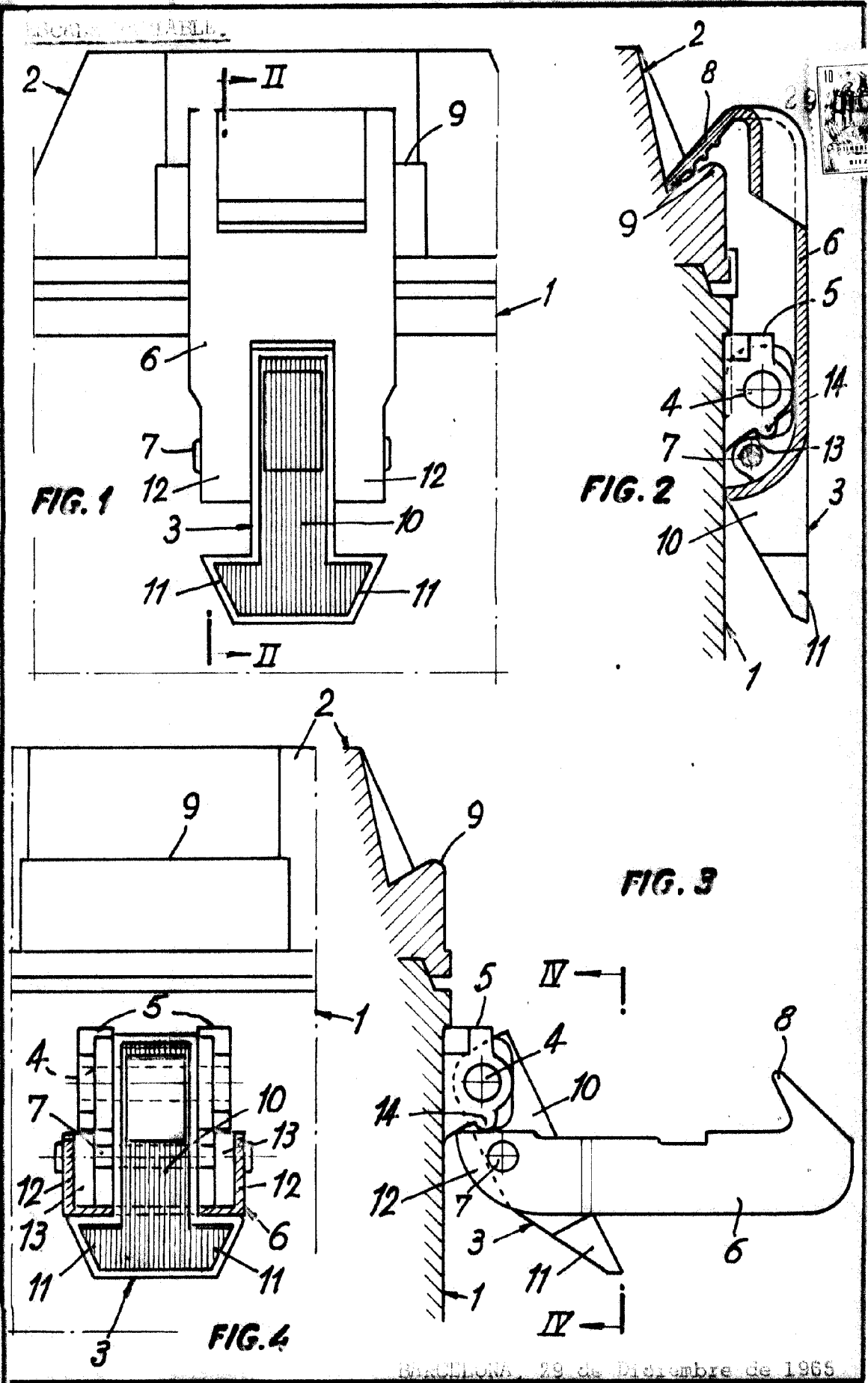
cierre del dispositivo, a las referidas orejas de articulación, ocultándolas, y porque en el interior de cada uno de dichos huecos está previsto un escalón de gúfa adaptado para cooperar con un saliente de la respectiva oreja de articulación y coadyuvar al mantenimiento de dicha segunda palanca aplicada contra la pared de la caja o similar en la posición de cierre del dispositivo.

4^a.- UN DISPOSITIVO DE SUJECION Y CIERRE DE LA TAPA DE COPRES, MALETAS, CAJAS Y SIMILARES, tal y como queda descrito y reivindicado en la presente memoria que consta de seis hojas mecanografiadas por una sola cara y de una lámina de dibujos.

BARCELONA, 29 de Diciembre de 1965.

ROSA BELLART FALCO
P.P.

J. GÓMEZ-ACEBO Y MODET
p. p. Firmado: W. Stöckli Signer



BOLETIN, 29 de Diciembre de 1965

SOMEZ-ACEBO Y MODIÑE

[Handwritten signature]