



**MEMORIA DESCRIPTIVA**

anexa a la solicitud de una patente de invención por veinte años en España.

**OBJETO DE LA PATENTE:**                    "Un nuevo procedimiento de cosido para zapatillas y calzado similar".

(clase 50)

**SOLICITANTE:**                             Don Joaquin Torregrosa Sansano, vecino de Elche (Alicante) Calle Daoiz núm. 18.

oo

En la fabricación de calzado y en lo que se refiere en su forma de zapatillas o similares, es constante el interés de los fabricantes en mejorar su fabricación de forma de conseguir mejoras, tanto en cuanto a comodidad como a duración, y de manera que no aumente el coste del artículo fabricado.

5

Son varios los procedimientos de cosido, para sujetar la suela o piso de goma u otra materia, al corte de la zapatilla, pe-



ro ninguno de los hasta ahora conocidos reunen las caracte-  
 ticas del que es objeto de esta patente, que permite conseguir  
 10 dentro de una gran sencillez, una mayor comodidad y sobre todo  
 mucha mayor duración.

En el plano que se adjunta y a título de ejemplo, se señala  
 el objeto de esta patente, en que la figura 1 representa un tipo  
 de zapatilla señalándose claramente el cosido de la misma por  
 15 su parte exterior. La Figura 2 es un corte transversal en que se  
 señala la forma y procedimiento con que el hilo va cosido, suje-  
 tando el corte al piso de la zapatilla. La Figura 3 representa  
 un corte vertical de la misma zapatilla, en la que se señala  
 la profundidad a que llega el hilo al ser cosido sujetando el  
 20 corte al referido piso.

El procedimiento de cosido objeto de esta patente, se expre-  
 sa claramente en la referida Figura, en que se señala con 1 el  
 piso de goma, con 2 el hilo que va cosiendo, con 3 el sitio don-  
 de va siendo introducida la aguja que va efectuando el cosido, y  
 25 con 4 el corte que va a ser sujetado al piso de goma. La direc-  
 ción del hilo según se señala con las flechas es el siguiente:  
 El hilo entrará por a al piso de goma cosiendo hacia adelante y  
 saliendo por c, desde donde va hacia atrás hasta b por cuyo pun-  
 to se introduce nuevamente al piso de goma y cosiendo hacia alan-  
 30 te, sale por el punto d para ir a introducirse al punto c, desde  
 donde vuelve en la misma forma referida a salir por el punto e  
 desde donde va al punto d, y así sucesivamente va cosiendo todo  
 el corte al piso de goma. En la Figura 3 se ve claramente hasta  
 el punto en que es introducido el hilo en el piso que viene a  
 35 ser poco más o menos a la mitad del grosor de dicho piso.

La particularidad principal de este cosido además de la for-  
 ma en que va cosiendo el hilo, es, que todo este se hace por el  
 exterior de la zapatilla y en la forma clara que representa la  
 Figura 1.

40 Las ventajas principales que lo hacen de gran duración, es  
 que por el hecho de no ir el cosido interiormente, nunca el hilo

(3).



puede ser atacado por el sudor. Tampoco puede sufrir el r  
contra el suelo, ya que dicho cosido no llega hasta la base del  
piso, pues solo cose llegando hasta la mitad del grosor del  
45 mismo.

N O T A.

En resumen la patente recaera sibre las siguientes reivindi-  
caciones:

Primera.- Un nuevo procedimiento de cosido para zapatillas  
50 y calzado similar, caracterizado en que el cosido del piso de  
goma al corte será por su parte exterior.

Segunda.- Un nuevo procedimiento de cosido para zapatillas  
y calzado similar, según la reivindicación anterior, caracteri-  
zado en que el hilo cose de la forma descrita, avanzando dos  
55 punzadas y retrocediendo una, introduciendose hasta la mitad del  
grosor del piso de goma, sujetando esta al corte de la zapati-  
lla en la forma descrita.

Tercera.- En resumen se reivindica como objeto sobre el que  
ha de recaer la patente que se solicita por veinte años en Es-  
60 paña por "Un nuevo procedimiento de cosido para zapatillas y  
calzado similar".

Todo según queda expuesto en esta Memoria que consta de tres  
hojas escritas a máquina por una sola cara y planos.

Madrid 21 de junio de 1930.

LUIS TRIANA  
P. P.

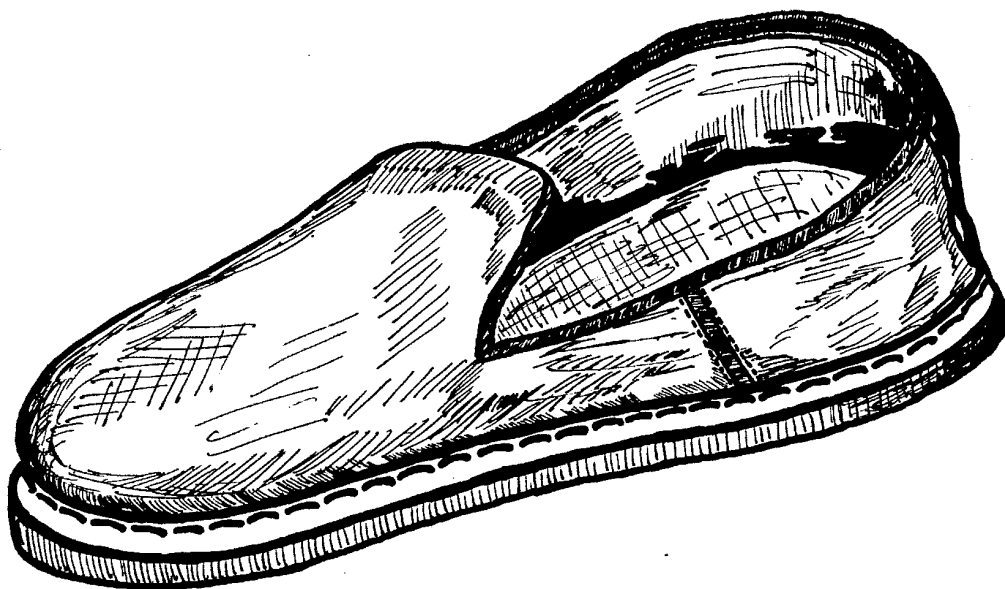


Fig. 1

*Estala variable*  
*Madrid 24 Junio 1930*  
*P.P.*  
*Antinane*

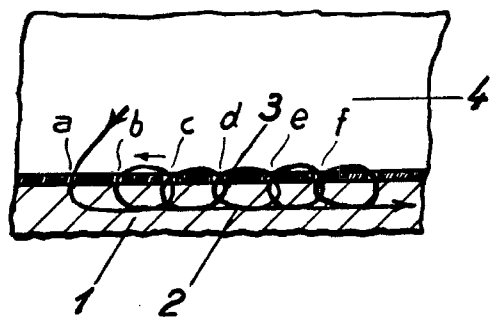


Fig. 2

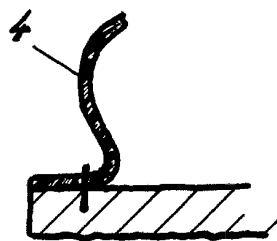


Fig. 3