

MP/.



118667

memoria descriptiva

CLASE DE
REGISTRO

un Modelo de Utilidad, por veinte años en España,

NOMBRE Y
NACIONA-
LIDAD DEL
SOLICITANTE

Televés S.A.
(sociedad española)

RESIDENCIA
Y DOMICILIO

Santiago de Compostela, Corredoira de la Fervenza (Conjo)

OBJETO

"ANTENA DE TELEVISION".

118667 8 EN



- 1 -

1

El presente modelo de utilidad se refiere a una antena de televisión que constituye un conjunto monolítico, sin elementos de unión o empalme, que por su sencillez constructiva, así como por su resistencia, indeformabilidad, irreversibilidad, duración, presentación estética y sobre todo economía, es de gran utilidad, ya que dentro de reunir las características primordiales que debe presentar para cumplir su misión, logra un abaratamiento en su producción que la pone al alcance del mayor número de posibles usuarios.

10

Esencialmente, la antena cuyo modelo se reivindica, está constituida por una barra principal o soporte, en la que van montados el bipolo, con su correspondiente caja, para las conexiones de la bajada de antena, y los llamados elementos directores y reflectores, siendo el modo de unirse éstos a dicha barra principal la disposición característica que se reivindica, sin elementos de unión o empalme, tales como tornillos, bulones, espárragos, remaches, pasadores, soldaduras, etc., con lo que se evitan los inconvenientes de su posible aflojamiento.

20

Los ensambles entre los distintos componentes se efectúan mediante deformaciones realizadas en los elementos directores, una a cada lado del soporte principal, de forma, que aquellos se doblan en U de ángulos rectos, para anclarse en el soporte, quedando sin posibilidad de movimiento lateral, consiguiéndose así una unión muy eficaz y una extraordinaria rigidez.

25

118667

18



- 2 -

1

Para mayor claridad concretaremos las características de la antena de televisión que se reivindica, con referencia a las adjuntas figuras, que corresponden únicamente a una forma de ejecución, sin carácter alguno limitativo, que se presenta a título de ejemplo de realización con el fin indicado, ya que la forma, dimensiones y materiales con los cuales se fabriquen sus piezas, serán en cada caso los que se estimen pertinentes, para la aplicación concreta de que se trate, sin que tales variaciones, así como las que se hagan en detalles de presentación u organización, afecten a la esencialidad reivindicada, por lo que las antenas de televisión, que se fabriquen, dentro de la idea general reseñada, con cualquiera de esas modificaciones, no serán sino variantes, igualmente comprendidas y protegidas por el presente registro.

15

La fig. 1 ilustra la vista de conjunto de una antena de televisión, establecida de acuerdo con lo que se reivindica.

20

La fig. 2 presenta separadamente el dipolo y reflectores en alzado.

La fig. 3 se refiere a uno de los directores.

La fig. 4 muestra en sección el detalle del acoplamiento entre la barra principal y uno de dichos directores.

25

La fig. 5 es una vista complementaria de la anterior, que presenta la disposición de la perforación en la barra principal para el acoplamiento indicado.

1 18667



- 3 -

1 La fig. 6, de modo análogo, indica la deformación que es necesario realizar en cada director para montarle.

5 Con referencia a dichas figuras y a los números que sobre ellas designan las partes y detalles de la antena representada, que interesan a los fines de esta memoria, la descripción de la misma es como sigue:

10 La antena está constituida por la barra principal o soporte 1 en la que van montados: por un lado, el bipolo 3, con su caja para las conexiones de la bajada de la antena; y por otro, los elementos directores 2 y reflectores 4, cuya disposición de unión a la barra principal 1 es característica.

15 En la sección a que corresponde la fig. 2 se aprecia que el soporte 1 es un perfil en U, con perforaciones en las alas próximas a su base, destinadas a recibir un elemento director 2, constituido también por un perfil abierto, que se introduce a través del mismo. El detalle de este empalme se aprecia en la fig. 5, que muestra la forma del vaciado que se efectúa en el soporte principal 1, para recibir el elemento director 2, cuyo perfil coincide exactamente con el de dicha perforación, lo que proporciona un ajuste perfecto entre ambas piezas.

20 El elemento director 2 se deforma como se indica en la fig. 6, para acoplarle en el soporte 1, realizándose la unión sin necesidad de soldadura, remachado, atornillado, pasador, espárrago, etc.

118667



1

N O T A.-

=====

El presente modelo de utilidad, comprende las siguientes reivindicaciones:

5

1.- Antena de televisión, caracterizada por que la unión entre sus elementos directores y el soporte principal, se realiza practicando en las alas de éste vaciados en arco, opuestos y próximos a la base de su perfil en U, con los cuales se corresponden deformaciones producidas en tales elementos directores, que así se solidarizan con el soporte.

10

2.- Antena de televisión.

Según se describe y reivindica en la presente memoria descriptiva y se ilustra con los planos adjuntos.

15

Consta dicha memoria de cuatro hojas foliadas y escritas a máquina por una sola cara.

Madrid, a = 8 ENE. 1966

CARLOS ROED
[Signature]

20

25

118667

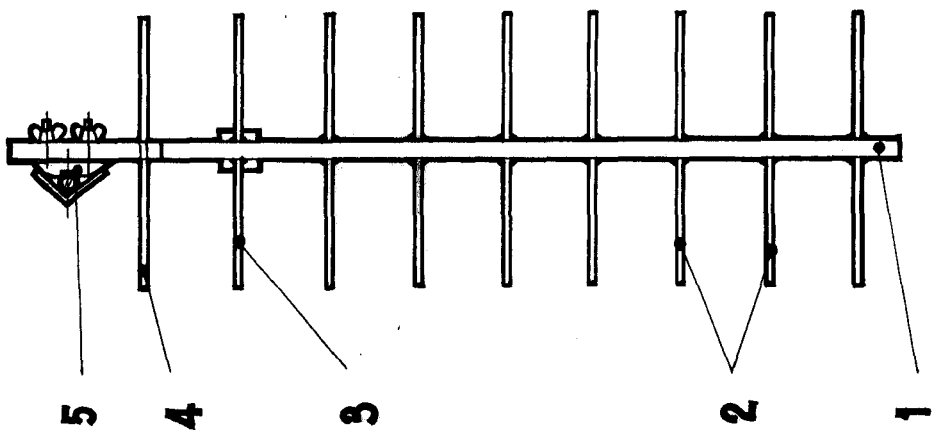


Fig. 1.

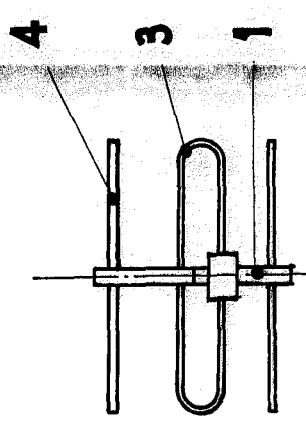


Fig. 2.

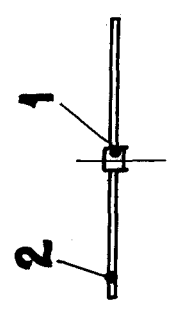


Fig. 3.

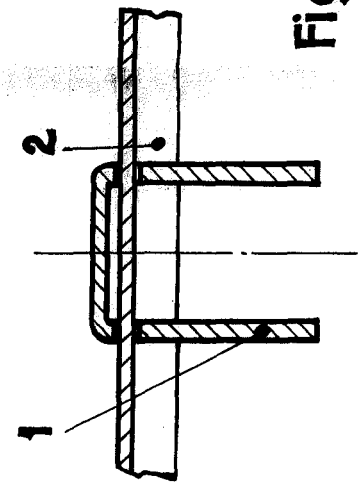


Fig. 4.

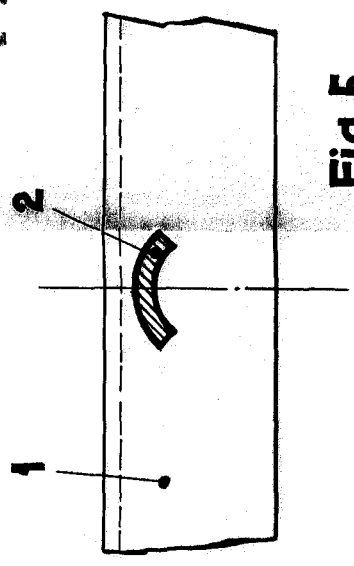


Fig. 5.

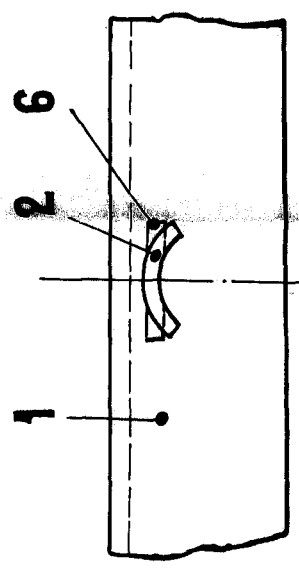


Fig. 6.

118667



ESCALA VARIABLE

PAULOS ROSEN