

1 1 8 6 0 5



M E M O R I A D E S C R I P T I V A

que se acompaña a una solicitud de modelo de utilidad por
veibte años, para España y sus Posesiones, por

CAJA METALICA PARA BOTELLAS

Solicitante : D. José CARRASCO GARCIA

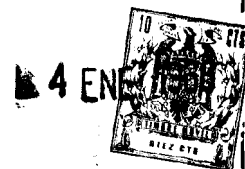
Nacionalidad: Española

Residencia : Alcantarilla (Murcia)

Domicilio : Cid Campeador 28.

118605

MEMORIA DESCRIPTIVA:



El presente modelo de utilidad recae sobre un envase metálico para botellas, que aporta, sobre los tipos de envases conocidos, una diversidad de ventajas.

5 Frente a los envases de madera, aporta la ventaja de una mayor resistencia, menor peso; hace innecesarias las previstas obras de reparación inherentes a los envases de madera, y como consecuencia no requiere la presencia de un grupo de carpinteros dedicados a estas reparaciones, de que suelen constar los establecimientos en que se envasan grandes cantidades de botellas, como por ejemplo, las fábricas de cervezas, de bebidas carbónicas, etc.

10 Frente a los envases de material plástico, ofrece las ventajas de indeformabilidad y resistencia a la quebradura ante los golpes, que los de plástico no ofrecen.

15 Estas y otras ventajas más, adicionales (fabricación rápida, limpieza, etc., etc.) se desprenderán de la lectura del presente modelo de utilidad, que, en síntesis, consiste en un envase que se compone de dos planchas rectangulares dobladas a escuadra en los cuatro sentidos, hechas en acero o materiales no férricos. La plancha inferior lleva una embutición doble: una hacia el exterior, para alojar el fondo de la botella de la propia caja, y otra del exterior al interior, menor, para alojamiento del cuello de la botella correspondiente a la caja situada debajo y que le sirve de base para que no haya deslizamientos en ningún sentido. También lleva un taladro que sirve de desagüe para caso de rotura de alguna botella.

20
25
30 La plancha superior lleva unos orificios rebordeados hacia el interior, concéntricos con la placa de abajo, que la dan consistencia y guían la botella; bien en forma cir-



cular, cuadrada, hexagonal, octogonal, etc., donde pueden alojarse unos anillos de materia plástica que amortigüen la vibración que pueda producir la botella durante el transporte.

35 La caja va armada con cuatro chapas formando ángulo recto, soldadas eléctricamente por puntos, y dos placas, también de chapa, soldadas de igual forma, en la parte anterior y posterior longitudinal, donde se podrá poner la marca del fabricante. La plancha superior lleva una hendidura rebordeada hacia el interior, en cada testero, en forma de asa, donde se realiza el agarre para transporte a mano de la caja.

40 Este envase puede presentar dos alturas; la que se ha descrito, y otra en las que las cuatro chapas que la forman, se prolongan a más altura que la botella, yendo unidas a otra chapa, también doblada en ángulo recto, que forma un rectángulo, y de esta manera descansa caja sobre caja sin que se rocen las botellas.

45 Para mejor comprensión de la presente memoria, se une a la misma la adjunta hoja de dibujos que muestra un ejemplo de realización, no limitativo, del objeto de la invención, en la que debe entenderse que caben cuantas variantes ejecutivas sean posibles sin que se altere el cuadro general de la misma.

50 En los citados dibujos:
La fig. 1 es un alzado de la caja vista por un costado.
La fig. 2 es un alzado de la caja vista por un testero.
La fig. 3 es una vista parcial, en planta, de la caja.
La fig. 4 es una vista de una porción lateral de la caja según la invención.

55 De conformidad con el invento referido a los dibujos adjuntos, la caja consta de una base metálica (B) que lle-



65

va practicada en la misma unos pequeños salientes en forma de cono truncado, de escasa altura y radio relativamente grande (6) que en su centro, a su vez, llevan practicados unos entrantes hacia arriba (7) concéntricos, en forma troncocónica, de altura menor a la de los troncos de cono exteriores; estos salientes y entrantes, así provistos sirven para que la base de la caja (B) pueda descansar sobre los galletes y tapones de las botellas situadas en otra caja inferior, obteniendo el debido apoyo a la vez que inmoviliza a las botellas inferiores, que quedan sí encajadas por sus extremos superiores.

70

75

Cuatro columnas en ángulo (1) surgen verticalmente hacia arriba desde la base de la caja y van unidas por ésta y por otra chapa metálica superior, paralela a la base (3) dotada de perforaciones coincidentes en posición con los entrantes y salientes de la misma; ambas placas presentan una pestaña a escuadra periférica (2-3) que las dá consistencia.

80

Las pestañas de los testeros de la chapa superior, llevan unos entrantes (8) rebordeados por su arista inferior, sirviendo de asideros. Lateralmente, la caja lleva unas chapas en los costados (5) de refuerzo, del propio material.

85

En esta realización el fondo de cada caja descansa sobre las botellas de la caja inferior; de esta manera, cada botella lleva el culote encajado en los salientes troncocónicos (6-7), el cuerpo encajado en la chapa superior y sus extremos superiores van encajados en los entrantes (7) de los salientes troncocónicos (6) de la caja superior.

90

En un modo de construcción, las cuatro columnas en ángulo (1) de la caja, se prolongan a ligera mayor altura que la de las botellas, y se unen entre sí a través de largueros y travesaños, provistos en sus costados y testeros (4); en esta realización cada caja descansa sobre el

1 1 8 6 0 5



95

borde superior de la caja inferior; como puede verse, en cualquier caso, las cajas son apilables por superposición.

100

Finalmente sólo resta señalar que en el presente modelo de utilidad caben cuantas variantes de realización sean posibles sin que se altere su esencia, pudiéndose fabricar su objeto en toda clase de formas, tamaños y metales adecuados, sin limitación.

NOTA - Descrito suficientemente lo que antecede sólo resta señalar que lo que se declara propio, nuevo y útil del solicitante es lo contenido en las siguientes:

105

REIVINDICACIONES

110

1 - Caja metálica para botellas, caracterizada por estar compuesta de dos planchas rectangulares, dobladas a escuadra en los cuatro sentidos, hechas en acero o materiales no férricos, llevando la plancha inferior de ambas una embutición doble, una hacia abajo, en forma de tronco de cono de radio grande y escasa altura, y otra, concentrica, hacia arriba, también en forma de cono truncado, de altura menor que el cono exterior antes citado; sirviendo el tronco de cono mayor, para apoyo de los culotes de las botellas ubicadas en la caja; y el tronco de cono menor, para alojamiento de los golletes y tapones de otras botellas alojadas en la caja inmediata inferior.

115

120

2 - Caja, según reivindicación 1ª caracterizada por que la plancha descrita forma la base de la caja y lleva

1 1 8 6 0 5

4 E



perforaciones de desagüe.

125 3 - Caja, según reivindicaciones 1 y 2 caracterizada porque la plancha superior lleva unos orificios rebordeados hacia el interior, concéntricos con los de la placa de abajo, que dan consistencia y guían la botella, teniendo estos orificios una planta adecuada.

130 4 - Caja, según reivindicaciones de 1 a 3 caracterizada porque ambas placas llevan una pestaña periférica a escuadra, que las refuerza, y hace las funciones de largueros y travesaños de las cuatro columnas metálicas extremas de dicha caja.

135 5 - Caja, según reivindicación 4 caracterizada porque en cada extremo angular de la misma va una columna perpendicular a las placas descritas, orientada hacia arriba, formada por un ángulo metálico, que llega a la altura de la placa superior.

140 6 - Caja, según reivindicación 3 caracterizada porque los travesaños de sus testeros, llevan una escotadura de borde inferior redondeado, apta para hacer de asideros de la caja.

145 7 - Caja, según reivindicación 5 caracterizada porque las columnas de los ángulos de la caja, antes citadas, se elevan a ligeramente mayor altura que las botellas y llevan unos travesaños en los testeros y largueros en los costados, de unión, permitiendo a las cajas apilarse apoyadas unas sobre otras.

8 - CAJA METALICA PARA BOTELLAS.

-7-
1 186 05



150

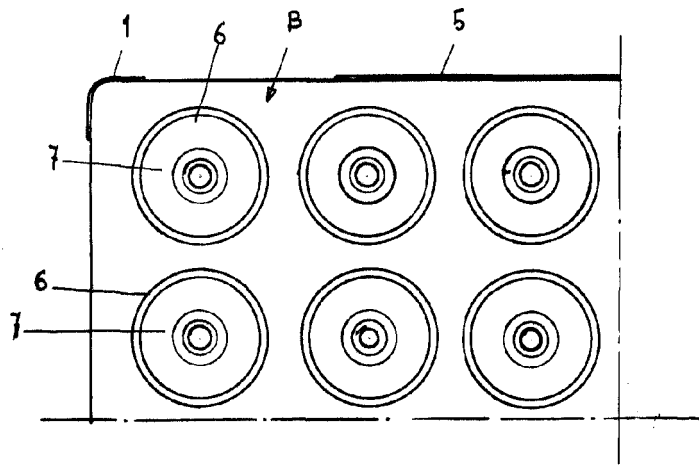
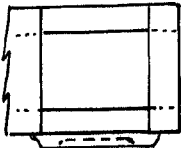
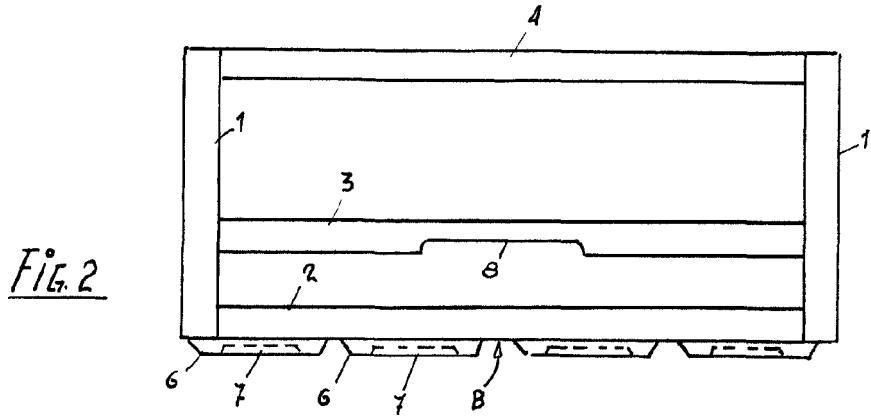
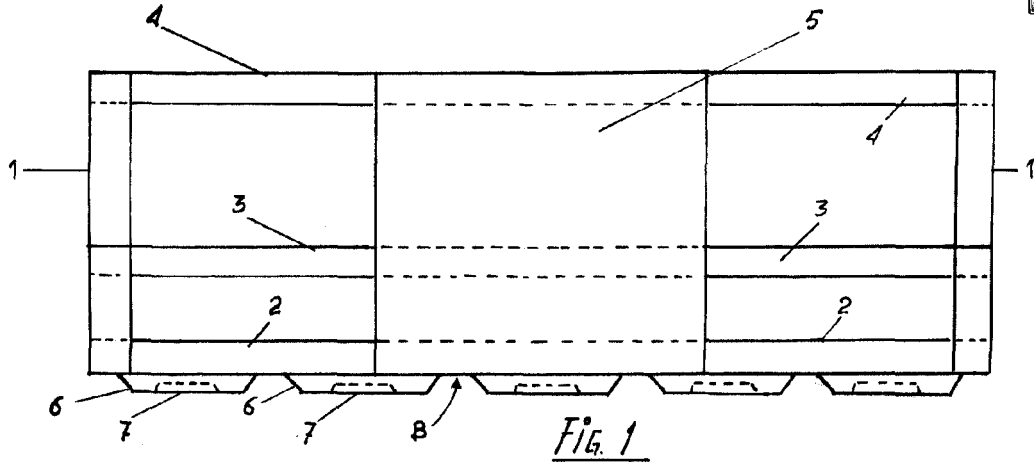
Todo según se describe en la presente memoria que consta de siete hojas foliadas y escritas por una cara, con ciento cincuenta y una líneas y dibujo anexo.

Madrid 4 de enero, 1966

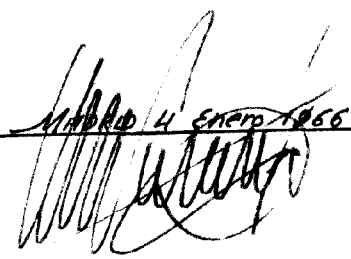
p.a.

118605

PAENE



ESCALA VARIABLE



 4 Enero 1966