



118585

118585

M O D E L O
D E
U T I L I D A D

a favor de don Francisco Palá Berdejo, de nacionalidad española, residente en Zaragoza, calle Manifestación, nº 16.

p o r

HOJA DE PUERTA MIXTA

=

I n v e n t o r : El propio solicitante.

=



MEMORIA DESCRIPTIVA

La llamada carpintería en su más puro sentido, ha venido produciendo para el cierre interior o exterior de las estancias, puertas de madera que han llegado desde la formada por la unión de toscos tablones, hasta las de madera primorosamente elaboradas con detalles artísticos que enriquecen el lugar donde se sitúan.

Unas y otras construidas con el elemento exclusivo madera, consideradas industrialmente, hallan un insalvable factor económico que es su costo, ya que toda labor de manipulación para dotarlas de detalles decorativos por medio de diversas piezas entre sí unidas, implica un encarecimiento que las hace inaplicables para gran número de construcciones.

La sencillez de las puertas de madera, a las que se ha suprimido todo sentido decorativo, ha impuesto quedarán reducidas a un bastidor con algún refuerzo intermedio, con sendas chapas a cada uno de sus lados, con lo cual se ha conseguido ciertamente una puerta barta, mas con la realidad que la experiencia ofrece, de un alabeo más o menos sensible, que se traduce con el uso y el tiempo, en un desajuste de la puerta a su marco, dando lugar a rendijas que producen sensible incomodidad a sus usuarios.

La mal llamada carpintería metálica, con sus muy diversas experiencias y realizaciones, ha tratado de salir al paso de tales defectos; y aunque aplicada casi exclusivamente a cubrir los vanos que dan al exterior de las modernas edificaciones, no ha llegado a resolver tales necesidades, dado que su propia conformación lleva consigo un alto costo que bordea la consideración de lujo, y a la vez no de



30 ja margen a la posibilidad de aplicación de detalles visi--
bles a la decoración, como no sea la suntuaria.

El estudio de una serie de pormenores y caracte--
rísticas de la carpintería propiamente dicha, actuante en la
construcción de puertas, la observación de funcionamiento -
35 de éstas en las construcciones de reducido precio, y la ne-
cesidad de que tales puertas cumplan a la vez que su fin es
pecífico, otro decorativo perfectamente compatible con la -
baratura y las edificaciones no suntuarias, ha llevado al -
solicitante a diseñar y construir un nuevo tipo de puerta,
40 cuyas características comportan singular utilidad, haciéndo
se por ello, acreedor a los beneficios de protección y explo
tación exclusivos que conceden los correspondientes artícu
los del vigente Estatuto de la Propiedad Industrial de 26 -
de Julio de 1929, publicado por Real Orden de 30 de Abril -
45 de 1930, y modificado por Decreto de 26 de Diciembre de ---
1947.

Para hacer mas clara y comprensible la explicación
que va a seguir, se acompaña a esta memoria, formando parte
de la misma, una hoja doble de dibujos, en la que en distin
50 tas figuras se representa la puerta objeto de este Modelo -
de Utilidad, y sus diferentes características.

La figura A) muestra, montado en parte, el cerco
metálico (1) en forma de "U", cuyos largueros (a) y (b), --
van unidos mediante soldadura interior en los ángulos (2) y
55 (3) al cabezal (c), con lo cual se da al cerco metálico (1)
la máxima rigidez y fortaleza.

Interiormente, lleva una barra de sujeción (4), -
que soldada por sus extremos comunica al conjunto una forta
leza incuestionable.

60 El tablero (5) colocado por deslizamiento entre -



65 las guías que forman la "U" del cerco metálico, como mues--
tra la figura E), queda adherido firmemente al dicho cerco
por medio de un adhesivo especial, de suerte que llega a --
formar un todo inseparable, llamado a tener indefinida dura
ción. La porción (6) del perfil inferior que cierra el mar-
co, se sujeta al tablero (5) mediante tornillos o tirafon--
dos que atraviesan los orificios (7), lo cual permite ser -
desmontado sin dificultades, en aquellos casos posibles en
70 que fuera necesario repasar, cepillar o acortar el tablero
en su parte inferior en los supuestos que se dan en la rea-
lidad de un pavimento defectuoso.

75 El picaporte (8) de la puerta, indicado en la fi-
gura A) y convencionalmente ampliado en la figura D), va --
emportado en el cerco, y sujeto mediante tornillos (9). Del
mismo modo, las bisagras (10) que actúan para el giro de la
puerta -figuraC)-, van también enbutidas o encastradas den-
tro del perfil (1) y soldadas (11) en el interior del mismo.

80 Puede verse en la figura B) una sección horizon--
tal de la estructura de la puerta y su montaje, y en ella -
distinguimos el cerco metálico (1) con su bisagra (10), el
tablero (5), el anclaje (11) que sujeta al muro (13) las --
jambas, telares o derrames (14).

85 De la descripción hecha se desprende que este nue-
vo tipo de hoja de puerta, puede ser fácilmente fabricado -
en serie y tiene como características su indeformabilidad,
su fortaleza y su estética, siendo de notar que como su mon-
taje puede ser hecho al pié de obra, hace innecesario todo
ulterior repaso o acabado. Su ajuste, dado los materiales -
que intervienen y su forma de montaje, es perfecto, lográn-
dose a través de un costo reducido, una duración práctica--
90 mente ilimitada, que le da su estructura parcialmente metá-



lica.

95

La disposición del cerco metálico con relación al tablero que acoge, permite revestir éste, con cualquier tipo de papel lavable, tela, plástico o cualquier otro material de los variados que se ofrecen en el mercado, los que proporcionan a la puerta un atractivo y belleza decorativa muy superior a la puerta ordinaria de madera pintada que se viene colocando usualmente en las viviendas de tipo económico.

100

Todos estos revestimientos de fácil aplicación a virtud del descrito cerco metálico, si incrementan el costo de fabricación, es tan solo por el importe del material aplicado; y dado que existen en el mercado diversos tipos de revestimiento de reducido precio y atractivo aspecto, se ha conseguido proporcionar a las viviendas destinadas fundamentalmente a las clases modestas, una puerta muy decorativa - que además de su excelente calidad, contribuirá a embellecer el hogar de aquellas.

105

110

Expresadas las características estructurales y funcionales de este Modelo de Utilidad, así como las ventajas singulares que comporta, solo nos resta concretar en la siguiente

N O T A

115

las

R e i v i n d i c a c i o n e s

120

1ª. Hoja de puerta mixta, caracterizada esencialmente porque el tablero está enmarcado en un cerco metálico de perfil en "U", constituido por dos largueros unidos al cabezal mediante soldaduras interiores, y un cierre o barra inferior desmontable, también de perfil en "U" sujeto al tablero mediante tornillos o tirafondos, lo que permite ser



125

desmontado para cualquier ajuste ocasionado por desniveles del suelo; teniendo su unión los largueros, mediante una barra soldada a los mismos, todo lo cual permite forrar el tablero antes o después de montado, con cualquier clase de revestimiento decorativo.

2ª. HOJA DE PUERTA MIXTA.

130

Tal y como aparece representado, descrito y reivindicado en la presente memoria descriptiva, que consta de seis hojas de texto, mecanografiadas por una sola cara, y una hoja doble de dibujos.

M a d r i d , a de Diciembre de mil nove--
cientos sesenta y cinco.

118585

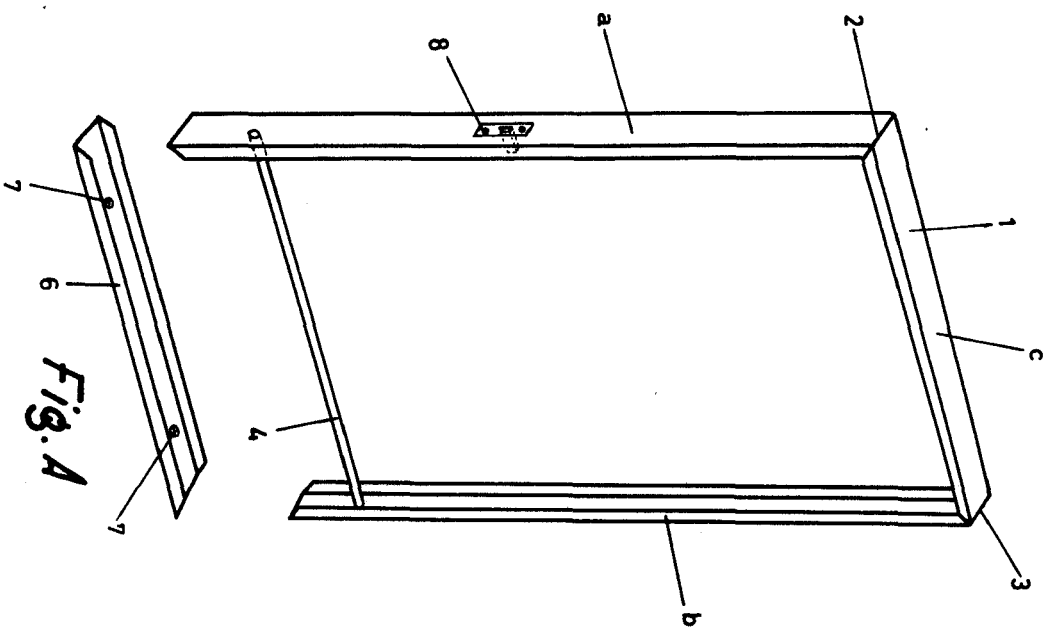


Fig. A

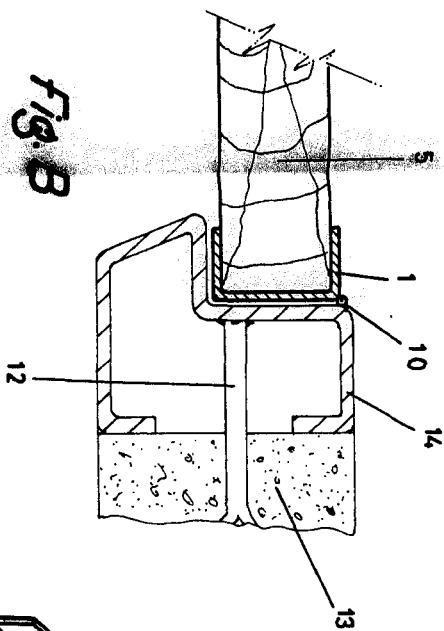


Fig. B

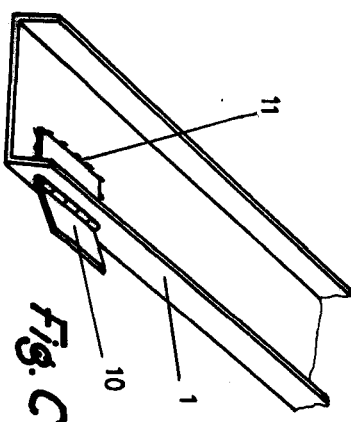


Fig. C

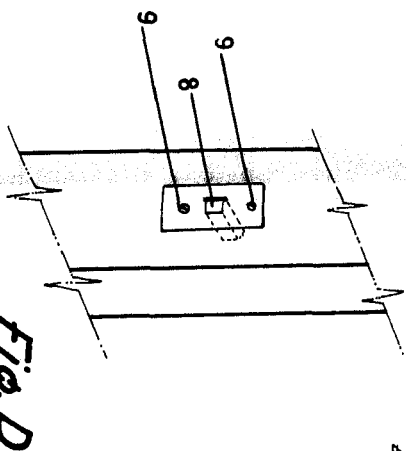


Fig. D

ESCALA VARIABLE

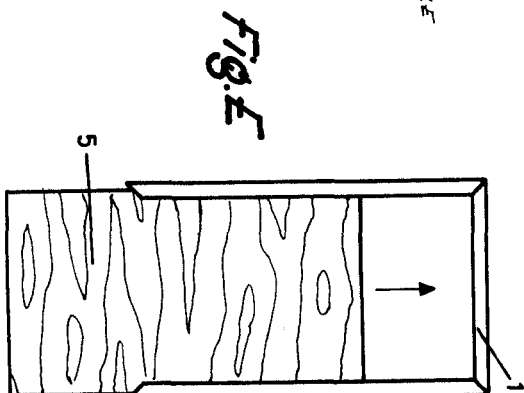


Fig. E

MADRID

DICIEMBRE 1965

Clasificación

