

Y/Ref: 65/7409sp G

O/Ref: 12.175.-PR.



MODELO DE UTILIDAD

118549

MEMORIA DESCRIPTIVA

Sobre:

"CALZADO DE DEPORTE PERFECCIONADO, EN PARTICULAR DE FUTBOL"

Solicitante: Don Alfred BENTE, de nacionalidad alemana, domiciliado en Gutenbergstrasse 11, HERZOGENAU--RACH, NURNBERG, Alemania.

-

118549



- 5.- El presente invento se refiere a una bota de deporte, en particular a una bota de fútbol, con una suela formada a modo de pieza moldeada de plástico, por ejemplo de nylón, y con guarniciones (tacos) cambiables sujetos en aquella, en -- donde los elementos de sujeción, por ejemplo, manguitos roscados, incorporados en la suela para sostener los tacos están -- pasados a través de la plantilla, y fijados en el piso de la suela mediante un saliente concebido de preferencia en forma de placa.
- 10.- En las botas de deporte conocidas de esta clase no es posible lograr una planta, o sólo en una medida insuficiente, para la base del pie. La formación de la planta de la bota es imposible de lograr debido principalmente a los salientes de fijación- de los elementos de sujeción (roscados)- de metal situados en el piso de la plantilla. Pero precisamente en el calzado de deporte es muy deseable formar una planta para el pie, ya que aquí interesa en gran modo que el pie tenga un -- buen asiento en la bota. Esto es importante, sobre todo en botas de fútbol, con el fin de tener buen tacto con el balón. -
- 15.- Al objeto de compensar las deficiencias de una formación de planta para el pie, los deportistas se atan la bota al pie de modo relativamente fuerte, lo cual sin embargo es un perjuicio para una buena circulación sanguínea del pie. Esto tiene por consecuencia que el pie se fatiga enseguida y que el deportista dá menos rendimiento. Este inconveniente es grave principalmente en el caso del calzado para fútbol, ya que en este --
- 20.- deporte el jugador tiene que realizar un gran número de carre ras.
- 25.-

Se conocen botas de deporte en las que los salien--

118549



- tes de fijación de los elementos de sujeción están incorporados en la suela, por ejemplo, unidos a ella por fusión, por lo que los mencionados salientes no impiden la formación de la planta del pie en la plantilla. Pero en esta clase de calzado de deporte surge el problema de cómo hacer la reparación del elemento de fijación al estropearse éste, por ejemplo, - cuando se rompe la rosca de un elemento de sujeción. Dado -- que en semejante caso, el saliente de fijación que está rodeado de la masa de suela hay que dejarlo primero libre por el
- 5.- lado del pie de la suela, por ejemplo raspando, y después de cambiar el elemento de sujeción, al saliente de fijación del nuevo elemento de sujeción hay que volverlo a soldar en el material plástico de la suela, semejante reparación sólo puede ser hecha por un experto o en la propia fábrica. Pero como el deportista no puede, en general, prescindir por mucho tiempo de su calzado, suele dar muchas veces preferencia al calzado donde él mismo pueda cambiar los órganos de fijación. Esto sucede en el calzado de deporte mencionado al principio, en el que los elementos de sujeción pasan a través de la plantilla y están a su vez sujetos por el lado del pie con espigas o similares previstas en los salientes de fijación. Pero en este calzado de deporte se presentan los inconvenientes - antes apuntados en lo que respecta a la formación del lecho para el pie. Eliminar estos inconvenientes es la tarea que se ha propuesto el presente invento. Para solucionar esta finalidad sugiere el invento hacer por el lado del pie de la suela, en la zona de los tacos, una depresión en la cual se mete la plantilla bajo la tracción ejercida al sujetar los tacos en los elementos de sujeción. De esta manera se tienen -
- 10.-
- 15.-
- 20.-
- 25.-
- 30.- las condiciones imprescindibles para la formación de un lecho

118549



- 5.- del pié, sobre todo por la parte prevista para el tejar. Para esto es conveniente calcular la profundidad de las depresiones de tal modo, que los salientes de fijación de los elementos de sujeción vengan a quedar más bajos que el lado del pié -situado en la zona entre las depresiones- de la plantilla.
- 10.- Si la plantilla de la bota de deporte sugerida por el invento consta de una pieza moldeada de plástico prefabricada, en forma de placa, como una ventaja más del invento se tiene entonces el hecho de que se logra una unión entre la suela y la parte superior de la bota mucho más duradera que si, como sucede con el calzado de deporte mencionado al principio, los salientes de fijación de los elementos de sujeción de los tacos estuviesen insertados o fundidos en la suela.
- 15.- En el calzado conocido, la sujeción de la suela a la parte superior de la bota es problemática, porque un pegado de la suela de plástico con el forro para tachuelas compuesto de cuero es de poca duración según está comprobado, lo cual obliga a adoptar medidas especiales relativamente caras para lograr
- 20.- una unión resistente entre la suela y la parte superior por medio de pequeños tornillos o remaches. En la bota de deporte sugerida por el invento, los elementos de sujeción de los tacos constituyen al mismo tiempo un eficaz medio de unión entre la suela y la parte superior. Si, por ejemplo, se atornillan los tacos con los elementos de sujeción concebidos a modo de casquillos roscados, la suela y la plantilla son apretados entonces fijamente una con otra, lo que dá por resultado una unión estable entre ambas.

30.- Otra ventaja del invento consiste en que la plantilla puede ser relativamente delgada, dado que las depresiones



118549

formadas en la plantilla son decisivas para lograr una planta del pié. De esta manera puede reducirse también el peso de la bota.

5.- En el adjunto dibujo se ilustra un ejemplo de realización del invento. En aquél muestran:

Figura 1, visto por encima, el lado inferior del pié o suela de una bota de deporte sugerida por el invento.

Figura 2, la sección de una parte de la línea II-II en la Figura 1, representada a mayor escala.

10.- La suela 1, que representa una pieza moldeada de plástico (pieza inyectada), por ejemplo de nylon, tiene tacos 2 intercambiables. A este fin, en la suela 1 y plantilla 5 se han metido a presión unos elementos roscados 3, en los que va atornillado un espárrago roscado 4 que sale del lado superior de los tacos. Como puede verse en la Figura 2, los elementos roscados se extienden atravesando la plantilla 5, y por su lado del pié están fijados mediante un saliente 6 en forma de placa situado en su extremo superior, por ejemplo, con púas estampadas de la misma placa de fijación y dobladas hacia la

15.-

20.-

25.-

30.-

plantilla, lo cual es ya conocido y, por lo tanto, no se muestra con mayor detalle.

Por el lado del pié en la suela 1 se han formado en la zona de los tacos 2 sendas depresiones 7, en las que se mete la plantilla 5 al sujetar los tacos 2 o al atornillar el espárrago roscado 4 en el elemento roscado 3, por lo que los salientes de fijación 6 vienen a quedar más bajos que el lado del pié y la plantilla 5, en la zona entre las depresiones. Las cavidades 10 formadas al meterse la plantilla 5 en las depresiones 7 de la suela 1 por el lado del pié en la plantilla 5, pueden rellenarse con un material amortiguador, por -

118549



ejemplo, corcho molido 8. Esto beneficia la formación del lecho para el pié.

5.- La plantilla 5 puede ser de cualquier material de los empleados corrientemente para este fin, por ejemplo de fibra de cuero, con lo cual la plantilla tiene entonces la necesaria elasticidad para meterse en las depresiones 7 y también para formar un lecho para el pié.

10.- En el ejemplo de realización reproducido en el dibujo, por la zona de las depresiones 7 se han practicado en la parte del piso de la suela 1 unos arqueados 9 por los que, a pesar de las mencionadas depresiones, la suela no se debilita en su conjunto, lo cual es esencial para una buena distribución de la presión ejercida por los tacos sobre la suela y, naturalmente, también para la estabilidad de la suela 1. Los arqueados 9 pueden sustituir también las arandelas aprisionadas normalmente entre el taco y la suela.

20.- Como se vé en la Figura 2, la pared lateral de una depresión forma con su superficie del fondo un ángulo obtuso, logrando así una transición paulatina desde la depresión hasta la parte del pié en la suela. En consecuencia, la cavidad formada entonces en la plantilla remata también paulatinamente en el lado del pié de la plantilla. De este modo se obtiene en este lado de la plantilla una cavidad que forma un lecho para el tenar, lo que naturalmente presupone, que la cavidad se extienda por una superficie correspondiente al tenar.

25.- N O T A

30.- El Modelo de Utilidad, que se solicita por veinte años, para España, de acuerdo con la vigente Legislación, deberá recaer sobre: "CALZADO DE DEPORTE PERFECCIONADO, EN PARTICULAR DE FUTBOL", con prioridad de la demanda en Alemania Occiden

118549



tal nº B 79.560 VIIa/71b, de fecha 1 de Diciembre de 1.964, según las características esenciales de las siguientes:

REIVINDICACIONES

- 5.- 1ª.- Calzado de deporte perfeccionado, en particular de fútbol, caracterizados por comprender una suela constituida por una pieza moldeada de plástico, de preferencia nylon, y con guarniciones (tacos), cambiables sujetos en aquélla, en donde los elementos de sujeción, por ejemplo, manguitos rosca dos, incorporados en la suela para sostener los tacos, pasan a través de la plantilla y están fijados por el piso de la --
- 10.- plantilla mediante un saliente concebido de preferencia a modo de placa, caracterizada porque por el lado del pie de la suela se han formado en la zona de los tacos sendas depresiones, donde se mete la plantilla por la tracción ejercida al --
- 15.- sujetar los tacos en los elementos.
- 20.- 2ª.- Calzado de deporte perfeccionado, en particular de fútbol, según reivindicación 1ª, caracterizados porque la profundidad de las depresiones está calculada de modo que los salientes de fijación vengán a quedar más bajos que el lado --
- del pie de la plantilla, situado en la zona entre las depresiones.
- 25.- 3ª.- Calzado de deporte perfeccionado, en particular de fútbol, según la reivindicación 2ª, caracterizados porque la cavidad formada encima del saliente de fijación en la plan --
- tilla está rellena de material amortiguador, por ejemplo, corcho molido.
- 30.- 4ª.- Calzado de deporte perfeccionado, en particular de fútbol, según las reivindicaciones anteriores, caracterizados porque en la zona de las depresiones se han formado en el piso de la suela sendos arqueados en los que se apoyan los ta

118549



1865

cos.

5.- Calzado de deporte perfeccionado, en particular de fútbol, según reivindicaciones anteriores, caracterizados porque preferentemente en las depresiones previstas en la parte del tenar, la pared lateral de las depresiones forma con su superficie del piso un ángulo obtuso, por lo que las depresiones terminan paulatinamente en el lado del pie de la suela.

6.- "CALZADO DE DEPORTE PERFECCIONADO, EN PARTICULAR DE FUTBOL".

10.- Según queda sustancialmente descrito en la presente memoria, que consta de ocho hojas, escritas a máquina por una sola cara y dibujos.

Madrid, 5 de Julio de 1.965

Don ALFRED BENTE

P.P.

FRANCISCO GARCIA CABRERIZO
P. P.

118549

ALFRED BENTE

Hoja única.

118549



5 JUL 1965

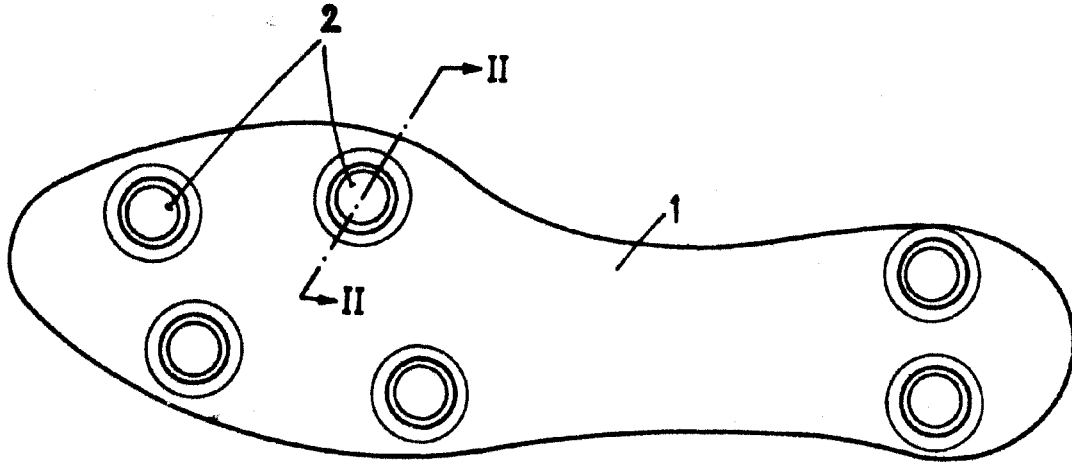


Fig. 1

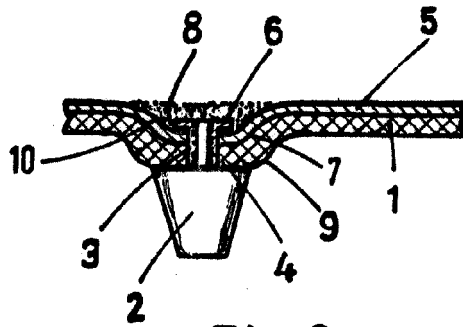


Fig. 2

Madrid, 5 JUL. 1965

ALFRED BENTE

P. FRANCISCO GARCIA CABRERIZO

P. P.

Alfred Bente

escala variable