

118228

- 2 -



10 La citada clase de prendas infantiles se fabrican generalmente de punto, de un modo manual, con el consiguiente bajo rendimiento y elevado coste. En cuanto a los fabricados de tejido, adoptan una constitución muy complicada, que requieren bastante trabajo para su confección.

15 La nueva botita objeto de la invención, tiene la propiedad de que, siendo de tejido, presenta un cuerpo de suficiente grosor, para proporcionar el abrigo requerido por estas prendas, sustituyendo así ventajosamente a las botitas o "pencos" de género de punto, o de punto de gancho, mientras que, por otra parte, su constitución a base de solo dos piezas esenciales, le dá una gran sencillez, que abarata extraordinariamente el proceso de fabricación, mereciendo por ello el privilegio de exclusividad que implica el presente Modelo de Utilidad.

20 Se caracteriza esencialmente ésta nueva botita porque, partiendo de un tejido acolchado, o sea compuesto por una napa o relleno de fibras esponjadas, sin tejer, entre dos tejidos y el conjunto unido con pespunte, se preparan dos piezas componentes de lo que podríamos llamar el corte. Una de estas piezas adopta la forma de un semicírculo con un entrante rectangular en el borde recto y con una prolongación alargada en el lado opuesto, constituyendo así la suela y los laterales. La otra pieza es alargada, siendo -
25 cuanto menos la mitad de ella, semiovalada, para adaptarse a la primera, con objeto de constituir la parte superior delantera de la botita.

30



35 Con el fin de facilitar la comprensión de las características anteriormente expuestas se acompaña una lámina de dibujos que representan un ejemplo de realización - de una de estas botitas, con la aclaración de que deben interpretarse ampliamente y sin caracter restrictivo alguno.

Los mencionados dibujos representan en sus figuras como sigue:

40

Fig. 1.- Lateral en alzado de una botita.

Fig. 2.- Alzado por la parte posterior o talón.

Fig. 3.- Vista en planta.

Fig. 4.- Pieza superior desplegada.

Fig. 5.- Corte desplegado.

45

Describiendo, pues, el ejemplo de los dibujos y haciendo referencia a las acotaciones numéricas, consignadas en ellos, vemos que ésta botita infantil se compone como sigue:

50

Para la fabricación de esta botita se utilizará tejido acolchado que, como es sabido, se compone de una napa o cuerpo de fibras esponjadas -4- comprendido entre dos tejidos -5- y -6- y cosido todo ello con líneas entrecruzadas de pespuntos, tal como se ve en las figuras 4 y 5.

55

En la figura 5 vemos que la pieza acolchada -A- se ha cortado de modo que se forma un semicírculo, con un entrante rectangular -1- en el lado recto, teniendo en el lado opuesto, una lengua o prolongación -2-. Esta pieza constituye realmente el corte de la botita, que se complementa con la otra pieza -B-, que, según aparece en la figura 4, tiene



60 una forma ovalada en su mitad, siendo la otra mitad de forma trapecial, señalada con -3-.

65 Uniendo los lados -7- y -8- del corte -A-, que dará entre ellos el entrante -1- que constituye a modo de una pinza, para permitir configurar el talón, según se aprecia en la figura 2.

70 En los lados de la prolongación -2-, se cose la pieza -B-, quedando el extremo -3-, a modo de lengüeta -suelta en la que hay que destacar los orificios -9-, por los cuales se pasan las cintas -10- con lo cual queda constituida la botita.

75 Pueden ser variables los tamaños, formas secundarias, clase de material, colorido, dibujos que formen los respuntes del acolchado, el que lleve o no un forro interno, y otros detalles accesorios, siempre que no se altere lo principal que se resumen en la siguiente

N O T A

Los puntos no conocidos ni practicados en España sobre los cuales debe recaer este Modelo de Utilidad, son:

80 1ª.- Botita para recién nacidos, caracterizada por estar constituida por dos piezas acolchadas, de las cuales hay una que constituye el corte, la cual adopta la forma de un semicírculo, con una prolongación en un extremo y en el opuesto o lado diametral, un entrante rectangular, que sirve para constituir una pinza al unir por cosido los lados rectos
85 inmediatos al referido entrante, configurando la talonera, - adoptando la otra pieza, forma ovalada en su mitad, para unirse por esta parte a la prolongación del corte, cubriendo la -

118228



- 5 -

90 concavidad con que se recoge y conforma dicha prolongación
la cual actuará de suela de la planta, mientras que la parte
semicircular, servirá de lados, suela, tacón y talonera, Y

95 2º.- "BOTITA PARA RECIEN NACIDOS", de conformi
dad en un todo en lo esencial y fines industriales a lo des
crito en la precedente memoria descriptiva, y gráficamente
representada en los adjuntos planos para su mejor compren
sión.

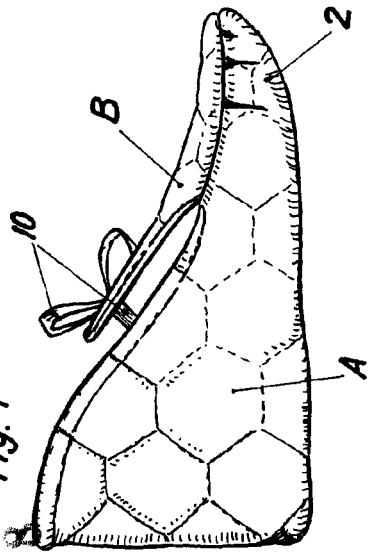
Esta memoria consta de CINCO hojas escritas o
mecanografiadas por una sola cara a doble espacio en 95 lí
neas.

Madrid, 16 DIC. 1965

Por autorización del interesado

118222

Fig. 1



118222

118222

Fig. 5

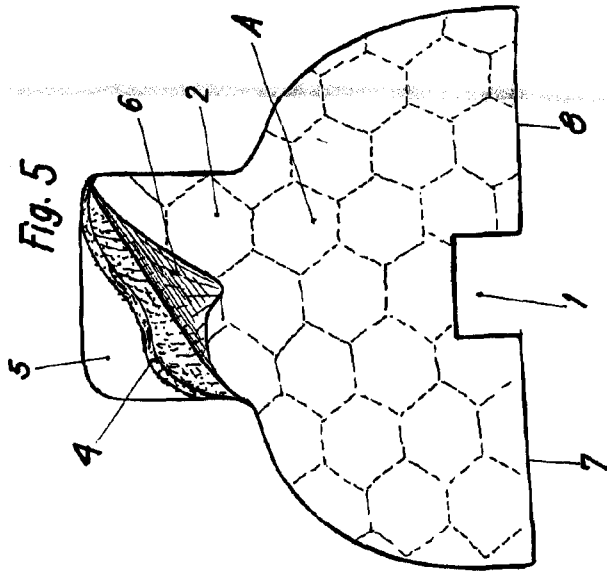


Fig. 2

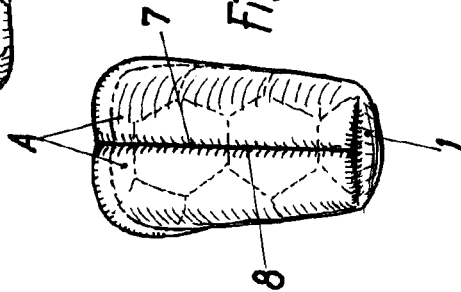


Fig. 3

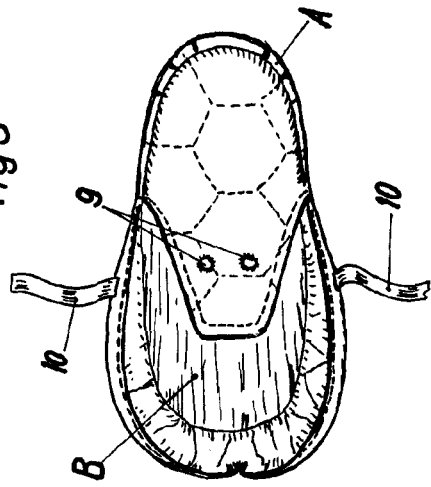
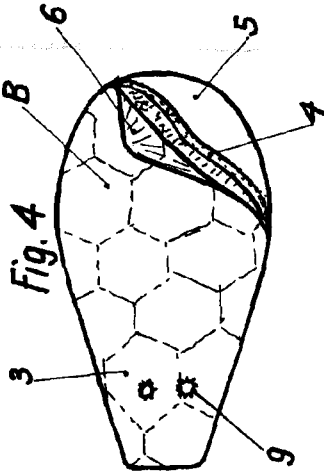


Fig. 4



Escala Variable
Madrid P. A.

118222