



2 DIC

118135

M O D E L O  
D E  
U T I L I D A D

a favor de Don Ramón ALCOVER SOLÉ, de nacionalidad española, residente en Barcelona, calle Tenor Viñas, 5, por "DISPOSITIVO AGITADOR".

- . -

MEMORIA DESCRIPTIVA

La presente invención se refiere a un dispositivo agitador especialmente indicado para su uso de laboratorio e industrias químicas.

- 5. El dispositivo agitador en cuestión consta de un electromotor dotado de medios de suspensión y al que va fijado un tubo coaxial, en cuyo interior gira, convenientemente sostenido por rodamientos, el eje portador en su extremo de una hélice agitadora, que está protegida por un deflector troncocónico provisto de ventanas laterales, y
- 10. sostenido por un juego de brazos unidos a una brida aco-

118135

2 DIC



plada al tubo.

Para la mejor comprensión de cuanto queda descrito en la presente memoria, se acompaña un dibujo en el que, tan sólo a título de ejemplo, se representa un caso práctico de realización del objeto de la invención.

5.

En dichos dibujos, la figura 1 es una vista en sección longitudinal del agitador y la figura 2 es una vista a mayor escala y también en sección longitudinal del despiece de los rodamientos.

10.

El dispositivo agitador consta en el aludido dibujo de un electromotor -1- con anillo de suspensión -2- dotado de una valona -3- en su extremo opuesto en la que va anclada por mediación de pernos -4-, la platina -5- de un tubo coaxial -6-, a cuyo extremo va acoplado un manguito -7- para la conexión de una prolongación tubular -8-,

15.

A esta prolongación va acoplada una brida desplazable -9- de la que parten brazos -10- unidos a un deflector tronco-cónico -11- que protege la hélice agitadora -12-, unida el extremo del eje -13- que está situado en el interior de los tubos -6- y -8- el deflector -11- está dotado de aberturas laterales -14-, para facilitar el paso del líquido agitador.

20.

El eje -13- está guiado en el interior del tubo -6- mediante dos rodamientos -15- y -16-. En la cara superior del primero van acopladas las arandelas -17- (Seeger), -18- (de separación), -19- (Greover) y 20- (Nilos), y en la cara opuesta una arandela -21- (Nilos). Por su parte el cojinete -16- presenta acoplada a su cara superior una arandela

25.

118135



-22- (Nilos) y en la opuesta las arandelas -23- (Nilos) -24- de hermeticidad y -25- (Seeger).

5. En el árbol -26- del motor -1- va acoplado un manguito elástico -27-, dotado de una abertura coaxial -28- de sección rectangular, en la cual encaja la lengüeta -29- de contorno correspondiente, solidario del extremo del eje -13-.

10. De lo descrito se desprende que el montaje del agitador esta resuelto de forma sencilla, teniendo en cuenta la finalidad a que va destinado el agitador, por lo que se ha considerado indispensable la protección del eje y rueda de paletas. Por otra parte el acoplamiento elástico del árbol del motor al eje, proporciona una gran suavidad de movimientos a lo que coadyuva la disposición de los cojinetes que con los juegos de arandelas descritas, consiguen  
15. una perfecta hermeticidad.

20. Serán independientes del objeto de la invención, los materiales empleados en la construcción de los distintos elementos que la integran, formas y dimensiones de los mismos y cuantos detalles accesorios puedan presentarse, siempre y cuanto no afecten a su esencialidad.

- . -

N O T A

Se reivindica como objeto del presente modelo de utilidad:



118135

2 DIC

1. Dispositivo agitador, que está constituido esencialmente por un electromotor con medios de suspensión al que está unido un tubo coaxial que rodea al eje en cuyo extremo libre está montada una hélice agitadora, protegida por un deflector cónico con aberturas laterales, dotado de brazos que convergen en una brida desplazable montada alrededor del tubo.
- 5.
2. Dispositivo agitador, según la reivindicación 1, caracterizado esencialmente, por el hecho de que el árbol del motor va acoplado a un manguito elástico dotado de una ranura coaxial de sección no circular, en cuyo interior encaja una lengüeta de sección correspondiente, que parte del eje giratorio, soportado en el interior del tubo mediante juegos de cojinetes con juntas estancas.
- 10.
3. Dispositivo agitador.
- 15.

La presente memoria consta de cuatro hojas foliadas escritas a máquina por una sola cara.

Barcelona, 2 de diciembre de 1965.

Ramón ALCOVER SOLÉ

p.a.

# D. RAMÓN ALCOVER SOLER

Hoja única

118135



Fig. 1

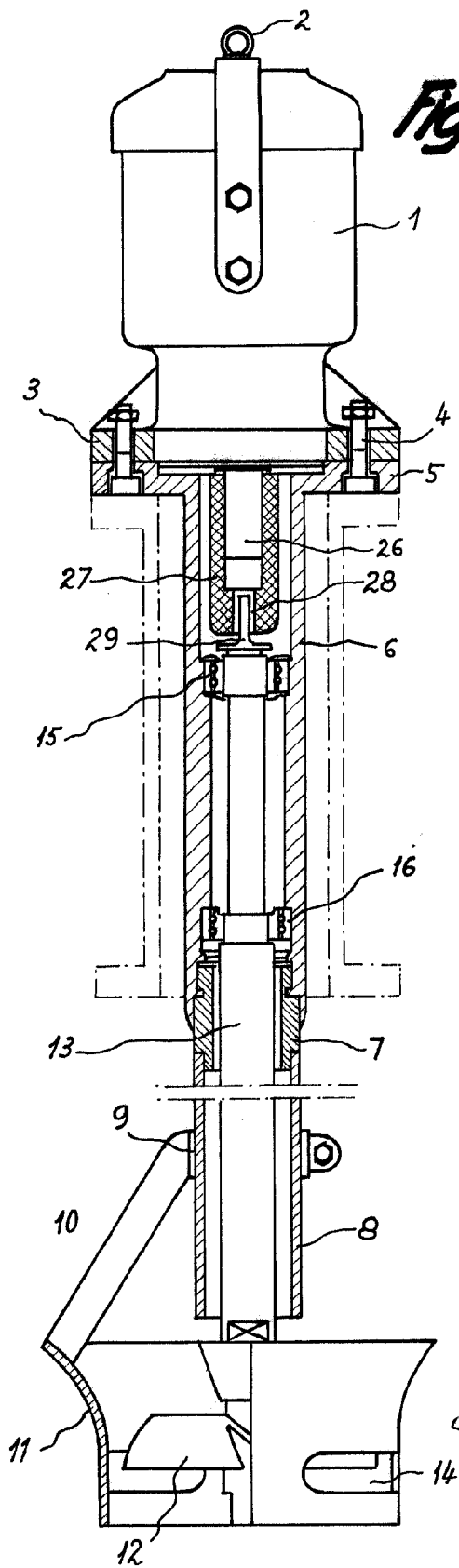
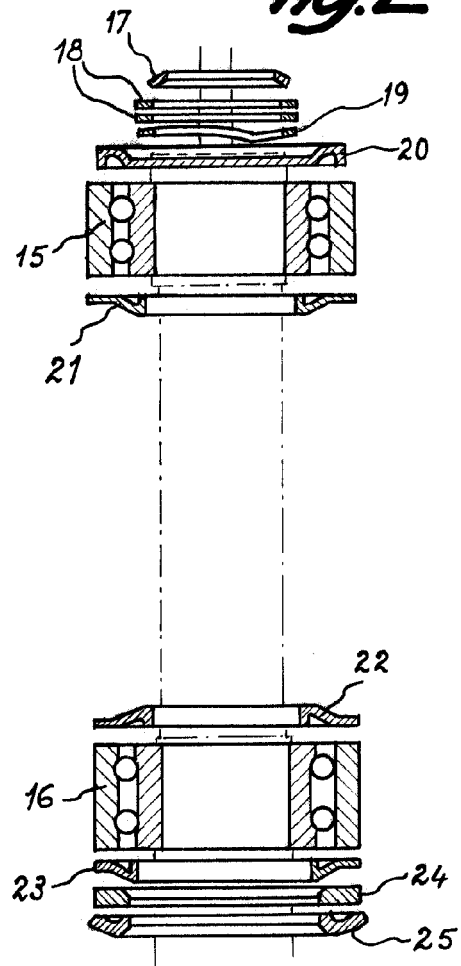


Fig. 2



13158

Barcelona, 12 DIC. 1965  
Ramón Alcover Soler  
p.a.