
"Sa /0441/pat P"

118103



13 MAYO 1930

MEMORIA DESCRIPTIVA

para solicitar

P A T E N T E D E I N V E N C I O N

en

E S P A Ñ A

por VEINTE años

a nombre de François S C H M I D T , de nacionalidad checoeslovaca, y residente en Bynov, CHECOESLOVAQUIA, por

"Un aparato para la producción rápida de gas carburado partiendo de los hidrocarburos ligeros y pesados"

El presente invento se refiere a un aparato para la producción rápida de gas carburado partiendo de los hidrocarburos ligeros y pesados. Gracias a su construcción este aparato permite obtener resultados superiores a los alcanzados por todos los sistemas de carburación existentes hasta ahora. Por medio de este aparato se pueden transformar los hidrocarburos, aún los pesados, en gas carburado seco,

5

con muy pocos residuos.

10

En el dibujo adjunto se prepresenta, por via de ejemplo, una forma de realización del aparato. La figura 1 es una vista en corte vertical y la figura 2 una vista en plano superior; la figura 3 es una vista en plano inferior de una parte del aparato.

15

En la tapa a del recipiente que contiene los hidrocarburos va montada una tubuladura b provista de estrechas aberturas para el paso del gas. Diametralmente a esa tubuladura b se dispone el tubo de relleno c el cual se conecta al depósito d.

20



En el centro de la tapa a se introduce en el aparato un tubo de llegada de aire comprimido e al cual se fijan los tres tamices f recubiertos de huata, uno sobre otro y equidistantes entre sí. Estos tamices recubiertos de huata tienen por objeto secar los gases antes de que estos escapen por las estrechas aberturas de la tubuladura b.

25

En la parte inferior del tubo de llegada del aire comprimido e se conecta una corta pieza horizontal g sobre uno de cuyos lados van practicadas cinco toberas k de un diámetro relativamente grande, de unos 3 mm. por ejemplo, con una ligera inclinación hacia abajo. Por encima de la pieza que lleva las toberas se dispone una consola h fijada al tubo de llegada del aire comprimido y provista de una rueda de paletas de tamiz o de chapas macizas i. La corriente de aire comprimido que sale por las toberas k acciona sobre las paletas y hace girar esa rueda.

30

35

40

A consecuencia del movimiento de rotación de las paletas de la rueda, los hidrocarburos que se hallan en el fondo del recipiente de carburación son

continualmente agitados y mezclados, lo cual es muy favorable desde el punto de vista de la carburación. Es, en efecto, ventajoso que los elementos más pesados se mezclen siempre en forma conveniente con los constituyentes más ligeros de las capas superiores, puesto que
45 de este modo se realiza una gran economía en combustible.

Otra ventaja del presente aparato consiste en el hecho de que como las toberas tienen un diámetro relativamente grande no pueden obstruirse como ocurre frecuentemente en los otros sistemas que emplean
50 pequeños orificios.



-o-o-o- N O T A -o-o-o-

Los puntos de invención propia y nueva, que se presentan para que sean objeto de esta Patente de VEINTE años, son los siguientes:
55

1º. - Un aparato para la producción rápida de gas carburado partiendo de los hidrocarburos pesados y ligeros, caracterizado por el hecho de que un tubo que conduce aire comprimido a la parte inferior de un recipiente que contiene los hidrocarburos termina en una pieza que lleva dispuestas una o más toberas y por el hecho de que al salir de las toberas la corriente de aire comprimido hace girar una rueda de paletas macizas o en forma de tamiz, produciendo
60 el amasado y mezcla de los hidrocarburos.

2º. - Un aparato para la producción rápida de gas carburado partiendo de los hidrocarburos pesados y ligeros.
65

-----oooOOOooo-----

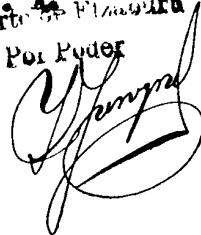
Tal y como se ha descrito en la Memo-

ria que antecede, representado en el dibujo que se acompaña y con los fines que se han especificado.

Esta Memoria consta de cuatro hojas escritas por una sola cara.

Madrid, 13 de mayo de 1930.

P. A. Planchura
Alberto de Planchura
Por Poder



ESCALA VARIABLE

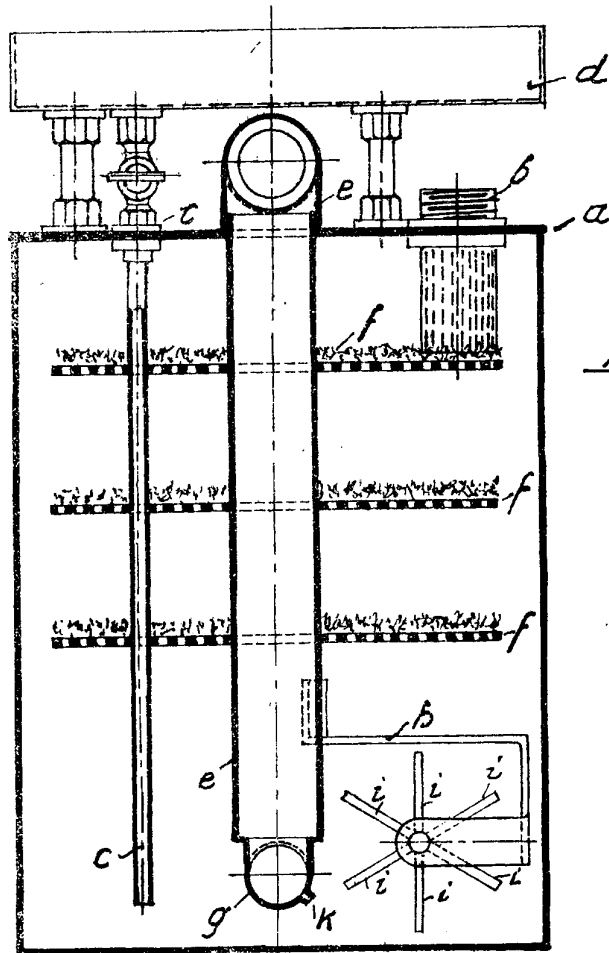


Fig. 1.

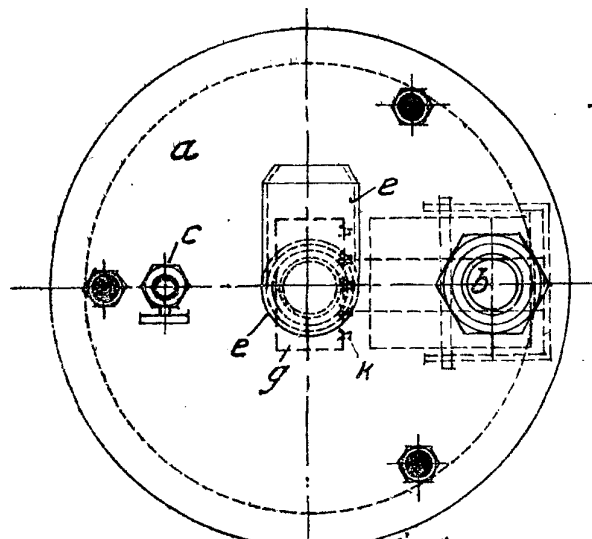
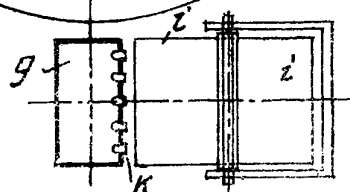


Fig. 2.



P.A.
Alberto de Elzabury
Diseño

Fig. 3.