

Patente Española
de introducción

MEMORIA

descriptiva sobre *Un sistema de rocoto monolítico de*

*hormigón armado para postes de soporte de líneas
eléctricas u otras.*

118075

POR

Paul Allaire

DE

Paris,

Francia



Memoria descriptiva

sobre:

"Un sistema de zócalo monolítico de hormigón armado
"para postes de soporte de líneas eléctricas u otras".

=====

SOLICITANTE: PAUL ALLAIRE, residente en nº 17, rue de Lancry
París, Francia.

=====

El presente invento tiene por objeto un zócalo monolítico de hormigón armado para postes de soporte de líneas aéreas que se caracteriza esencialmente por su perfil de forma triangular provisto de una armadura en A.

5. Este perfil o sección formado por dos lados convergentes unidos de trecho en trecho por medio de nervios y realces de apoyo del poste, permite utilizar con la mayor economía los aceros y el hormigón. Dá al conjunto una forma rechoncha que confiere al zócalo una resistencia extraordinaria a los choques.

10. Además, la armadura en A asegura una resistencia perfecta a los esfuerzos en servicio, teniendo las barras verticales intermedias arriostradas por la barra de la armadura A por finalidad especial evitar los repliegues de los costados bajo los esfuerzos que no son paralelos a su dirección.

15.



El dibujo que se acompaña muestra, a título de ejemplo, la realización del zócalo o basamento monolítico que constituye el objeto del invento.

20. La Fig. 1 es un corte vertical axial del monolito.

La Fig. 2 es una vista de plano del monolito al nivel A-A de la Fig. 1.

Las Figs. 3 y 4 son, respectivamente, cortes horizontales por las líneas B-B y C-C de la Fig. 1.

25. Según puede verse en el dibujo, la sección corriente del zócalo S tiene la forma de V, mientras que a la derecha de los nervios N dicha sección toma la forma de una A. En el plano de los nervios, el elemento horizontal de la armadura también tiene la forma de A. Los

30. mortantes \underline{a} , \underline{a} , \underline{a}^2 \underline{a}^2 son los aceros de resistencia, pero no bastarían de por sí solos para dar una resistencia favorable, a la que contribuyen las armaduras \underline{a}^1 \underline{a}^1 que

35. v \acute{a} n situadas proximalmente a la mitad de la distancia entre \underline{a} y \underline{a}^2 y est \acute{a} n arriostradas por los elementos horizontales \underline{a}^3 que forman la barra de la A.

Dicho se est \acute{a} que semejante zócalo no podr \acute{a} resistir sin la presencia de las armaduras \underline{a}^1 , puesto que se producir \acute{a} n bajo el esfuerzo de direcci \acute{o} n D o D 1 plegamientos o dobleces de los lados C, debido a la falta de paralelismo de dichos lados y del esfuerzo, y que ocasionar \acute{a} n la dislocaci \acute{o} n y el desmembramiento mucho antes que los elementos resistentes constituidos por los aceros \underline{a} y \underline{a}^2 y el hormig \acute{o} n que los envuelve hubiesen ejercido el maximum de resistencia.

40. Las armaduras \underline{a}^1 que no trabajan ni a la tensi \acute{o} n ni a la compresi \acute{o} n tienen por efecto evitar estos plegamientos amortiguando los efectos cortantes secundarios

45.



siendo su misión preponderante .

50. El poste P se apoya en unos realces B¹ y B² sin tener contacto con los lados del zócalo o basamento, lo cual permite que su superficie esté bien aereada. Vá retenido, por ejemplo, por medio de unas bridas b, cuyos dos brazos atraviesan unos conductos ad-hoc practicados en el zócalo, reciben las tuercas exteriores de fijación y anclaje e.
- 55.

N O T A.
=====

- Habiendo ya descrito y detallado con toda amplitud la naturaleza de mi invento, así como la manera de llevarlo a cabo en la práctica, debo hacer constar que las disposiciones anteriormente descritas son susceptibles de ligeras modificaciones de detalle, sin que por ello se altere el principio fundamental del invento, y lo que constituye la esencia del mismo y por lo que solicito patente de Introducción por diez años en España, es por: "Un sistema de zócalo monolítico de hormigón armado para postes de soporte de líneas eléctricas u otras"; caracterizándose por lo siguiente:
- 60.
- 65.

- 1º.- Por estar formado el zócalo por dos lados oblicuos convergentes unidos de trecho en trecho por medio de nervios que dán al zócalo en dichos puntos una sección o perfil en A.
- 70.

- 2º.- La armadura del zócalo está formada, de una parte por montantes verticales dispuestos en la parte alta y en las extremidades de los brazos de la A, y de otra parte por montantes intermedios dispuestos hacia el centro de los brazos y arriestrados a la derecha de la barra de la A.
- 75.



- 4 -

3º.- Los realces de apoyo del poste están
80. conformados de modo que eviten el contacto de dicho poste
con las paredes interiores de los costados del zócalo.

"Un sistema de zócalo monolítico de hormigón
armado para postes de soporte de líneas eléctricas
u otras"; tal y como queda substancialmente descrito
85. en la presente memoria e ilustrado en los dibujos que
se acompañan.

Esta memoria consta de cuatro hojas escritas
por una sola cara.

Madrid, 12 de Mayo de 1930.

PAUL ALLAIRE.

P.P.P.

Fig. 1 A A

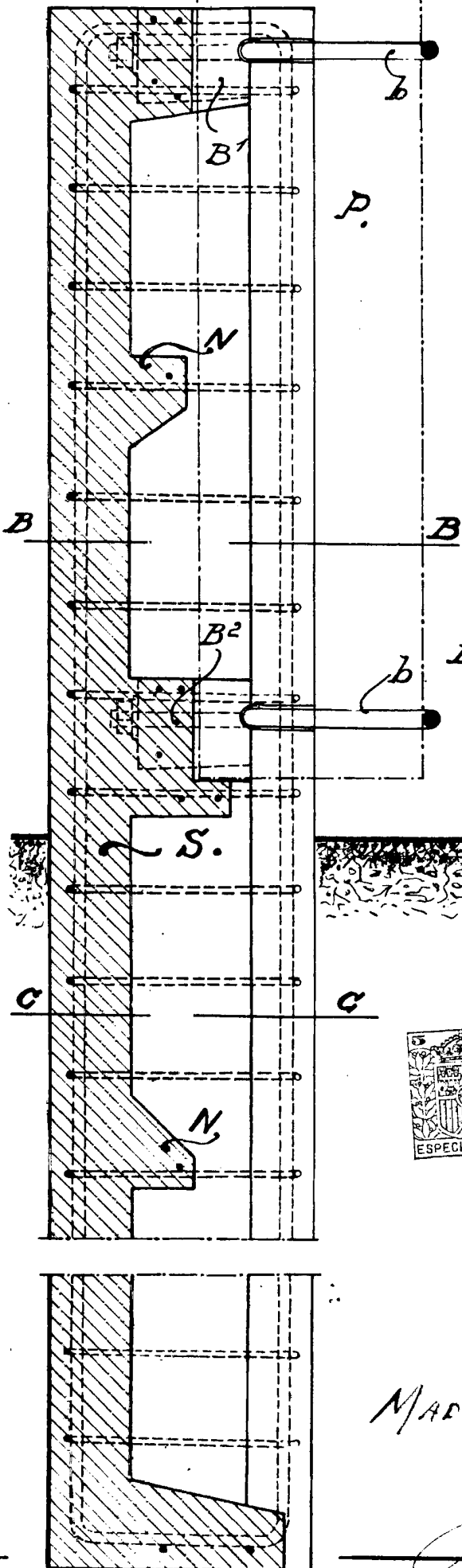


Fig. 2

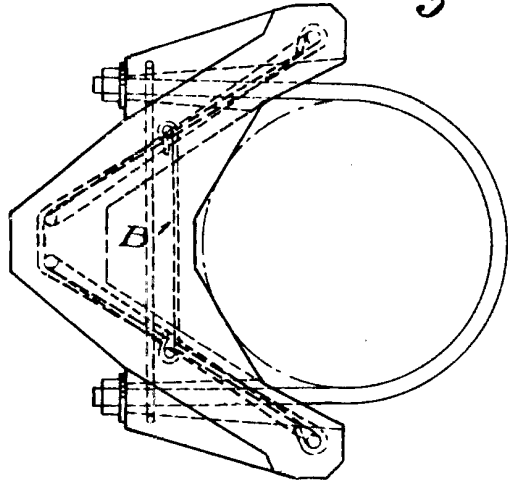


Fig. 3

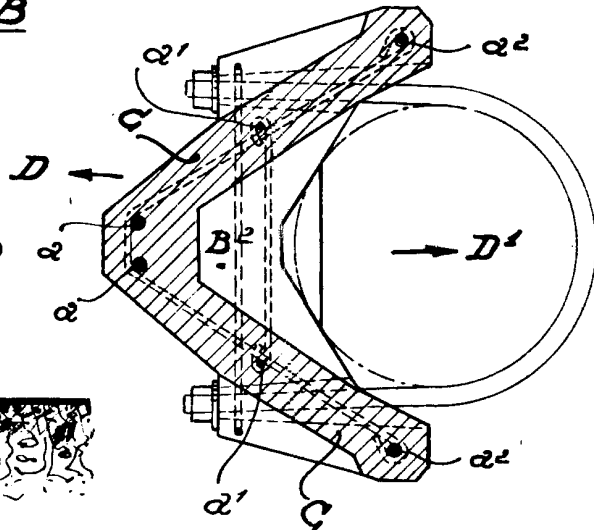
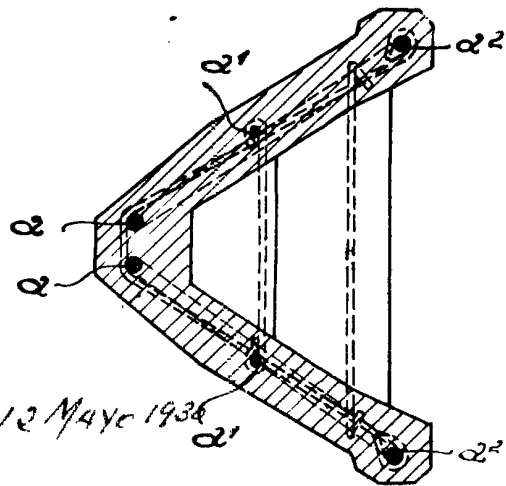


Fig. 4



MADRID, 12 Mayo 1936

[Handwritten signature]