





ha tenido una excelente aceptación, puesto que los orinales infantiles dotados del dispositivo que los caracteriza resultan sumamente atractivos, sobre todo para niños de muy corta edad.

10

Se caracterizan esencialmente estos recipientes por el hecho de constituir el orinal mediante un cuerpo que, independientemente de su forma externa, y del hecho de poseer en su parte superior la correspondiente aleta alrededor de su contorno, para actuar de asiento, se le monta en su fondo, un mecanismo musical, preferentemente del tipo - conocido compuesto por una cuerda de relojería, un juego - desmultiplicador de engranajes, un regulador y un tambor con puas y lengüetas de acero, cuyo mecanismo conviene alojarlo en un receptáculo y dotarlo de un sencillo dispositivo tope que detenga el giro de las palas del regulador y que, mediante la presión de la tapa flotante, cuando a esta se la haga descender, sea accionado el dispositivo tope, dejando girar el regulador para que funcione el mecanismo musical.

15

20

25

También se caracteriza por la disposición dentro del mencionado cuerpo del orinal, de un vaso o recipiente, con su correspondiente asidero para su manejo, que se colocará apoyado sobre la tapa flotante que cubre el receptáculo del mecanismo musical, debiendo calcular la tensión y resistencia de los resortes que sostienen la tapa de tal modo que estos pueden sostener perfectamente al vaso, sin que su peso haga descender a la tapa, cosa que solo debe ocurrir cuando el vaso reciba las micciones o deposiciones

30



35 del niño, en cuyo momento empezará a sonar la musiquilla -  
del mecanismo musical, puesto en marcha al accionar la ta-  
pa al resorte que lo detenía.

40 Para la mas clara comprensión de las caracte-  
rísticas generales que dejamos expuestas, nos auxiliaremos  
de una lámina de dibujos en los que hemos representado un  
ejemplo de realización de un orinal fabricado según las inno-  
vaciones, con la advertencia de que el caracter de ejemplo  
exime a dichos dibujos de toda interpretación restrictiva.-

45 Los citados dibujos representan en sus figu-  
ras como sigue:

Fig. 1.- Sección vertical del conjunto del -  
orinal.

Fig. 2.- Media vista en alzado y media en sec-  
ción del cuerpo exterior.

50 Fig. 3.- Planta del citado cuerpo, desprovis-  
to de los otros elementos.

Fig. 4.- Alzado lateral del vaso o recipien-  
te.

Fig. 5.- Planta del mencionado vaso.

55 Fig. 6.- Lateral en alzado de la caja conte-  
nedora del mecanismo musical.

Describiendo, pues, el orinal representado en  
los mencionados dibujos, vemos que ofrece la constitución -  
siguiente:

60 Consta de un cuerpo cilíndrico -l-, mas o menos  
semejante en forma y dimensiones a un vaso de orinal corrien

-117986



65 te con la particularidad de que en su fondo -2-, tiene un -  
gran orificio -3- que, hacia la parte interna dispone de un  
cuello, generalmente cilíndrico -4- con muescas de bayoneta  
-5- debidamente espaciadas. En este cuerpo cilíndrico -1-  
tiene la correspondiente aleta -5-, alrededor de su contor-  
no, y una abertura -6- en la misma, señalándose con -7- un  
corte u orificio en forma de -T-, para montar allí, si se  
desea, un pequeño respaldo para el niño.

70 En el orificio -3-, se encaja a presión una  
caja -8-, en este caso cilíndrica, provista de varios teto-  
nes radiales -9- para sujetar la caja en las muescas de ba-  
yoneta -5-.

75 Dentro de la mencionada caja -8- hay montado  
un mecanismo musical en el que señalamos con -10- el cilin-  
dro con puas; con -11- el regulador, con -12- las lengüetas  
sonoras y vibrátiles, con -13- la llave o mando para darle  
cuerda; con -14- un vástago vertical, atravesado por un hi-  
lo de acero -15-, que mantiene al vástago elevado, con posi-  
80 bilidades de descender si se le presiona, siendo de advertir  
que el extremo del mencionado hilo -15- se interpone en el  
camino de giro del regulador -11-, de manera que le impide  
girar, a menos que no se pulse o haga descender al vástago  
-14-, para que éste obligue al extremo del hilo -15- a que  
85 descienda y deje libre al regulador.

Tambien hay que señalar tres o mas muelles -  
-16- en espiral, situados dentro de la caja -8-, con el fin  
de que sirvan de puntos de apoyo a unos tetones -17- que tie



90

ne en su cara inferior una tapa -18-, la cual se mantendrá por  
ello como flotando en los citados muelles. Con -19- se indi-  
ca un nervio formando un cuadrado, que tiene la tapa -18- en  
su cara superior.

95

Forma parte importante del conjunto, un vaso  
o recipiente -20-, dotado de una pestaña -21-, que actua de  
asa, teniendo dicho recipiente, en su base, un nervio -22-  
formando un rectángulo, de dimensiones tales que pueda enca-  
jar dentro del nervio rectangular -19- de la tapa -18-

100

Como se vé claramente en la figura 1, el vaso  
o recipiente -20-, se aloja dentro del cuerpo cilíndrico -1-,  
con su pestaña -21- asomando al exterior y con su nervio rec-  
tangular -22- encajado y apoyado en el nervio de igual forma  
de la tapa -18-. Cuando el vaso o recipiente -20- reciba la  
orina o defecación del niño, el peso de ello obligará a la -  
tapa -18- a descender, de manera que tropezará con el vástago  
-14-, el cual hará descender, a su vez, al hilo -15-, ini-  
ciándose así el funcionamiento del mecanismo musical.

105

Son variables las formas, tamaños y materiales  
y cualquier detalle constructivo, siempre que no se modifique  
con ello lo esencial y característico que se resume a conti-  
nuación.

110

NOTA

Los puntos no conocidos ni practicados en Espa-  
ña que se reivindicán en este Modelo de Utilidad, son:



115 1º.- Recipiente higiénico infantil, caracte-  
rizado por el hecho de que el cuerpo del recipiente lleva  
montado en su fondo un mecanismo musical, con su mando de  
carga de la cuerda asomando al exterior de la base, para -  
su manejo, teniendo este mecanismo un resorte, cuyo extre-  
mo se interpone en el camino de giro del regulador, siendo  
120 accionado el resorte por un vástago.

125 2º.- Recipiente higiénico infantil, caracteri-  
zado porque sobre el mecanismo musical citado en la prece-  
dente reivindicación se monta una tapa flotante, apoyada en  
medios elásticos que la mantengan elevada, siendo sobre di-  
cha tapa sobre la que se apoya directamente la base de un -  
vaso o recipiente que se situará alojado en el interior del  
cuerpo principal de la reivindicación anterior, poseyendo -  
este vaso una pestaña que rebasa las paredes y asoma al ex-  
terior, para actuar de asa para su manejo, de tal modo que  
130 al recibir el recipiente las micciones y defecaciones del -  
niño, su peso hará descender la tapa del receptáculo del -  
mecanismo musical, accionando al vástago que mueve el resor-  
te, el cual deja libre al regulador para que el mecanismo -  
musical, suene, interrumpiéndose la música cuando se separa  
135 del conjunto el vaso o recipiente. Y

3º.- "RECIPIENTE HIGIENICO INFANTIL", de con-  
formidad en un todo en lo esencial y fines industriales a -

117986



- 7 -

140

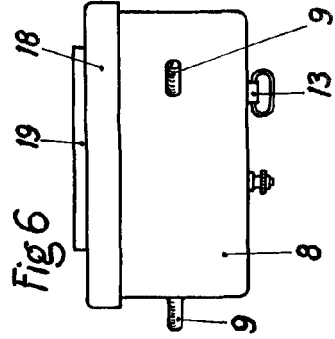
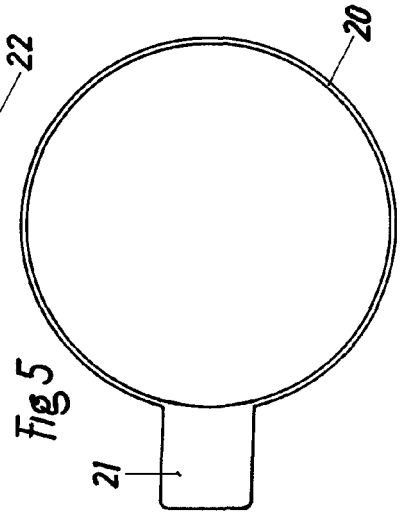
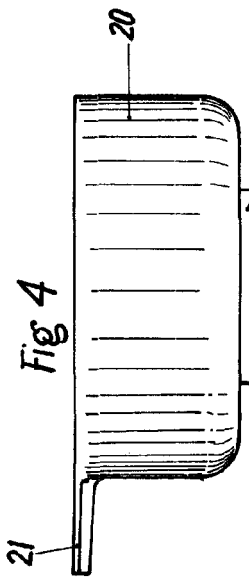
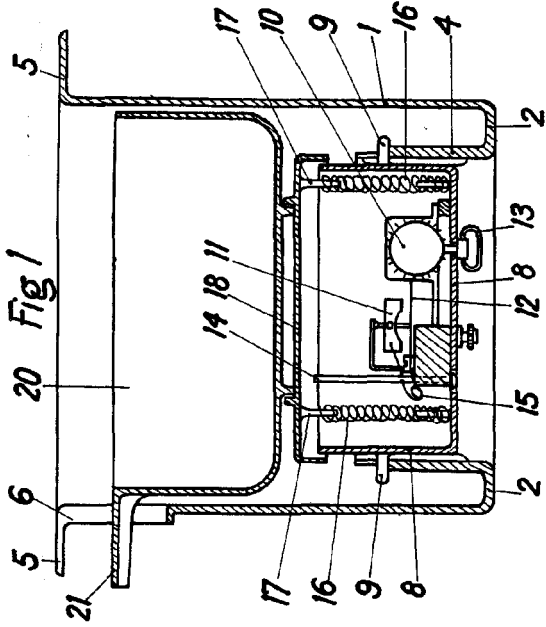
lo descrito en la precedente memoria descriptiva, y gráficamente representada en los adjuntos planos para su mejor comprensión.

Esta memoria consta de SIETE hojas escritas o mecanografiadas por una sola cara a doble espacio en 140 líneas.

Madrid, 9 DIC. 1965  
Por autorización de la interesada.

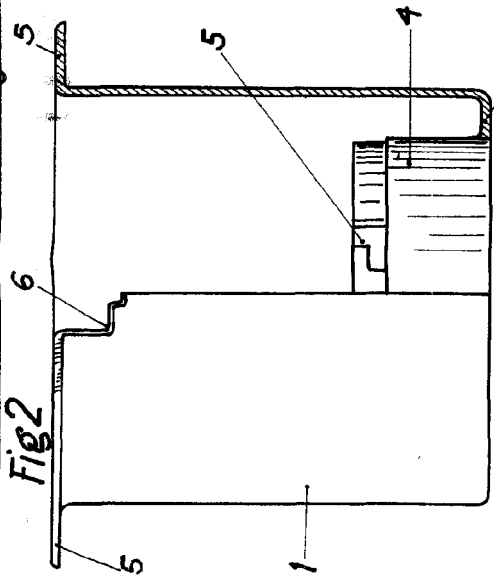
JOSE LOPEZ  
P.P.

*Dña Josefina Pasadas Escalona*

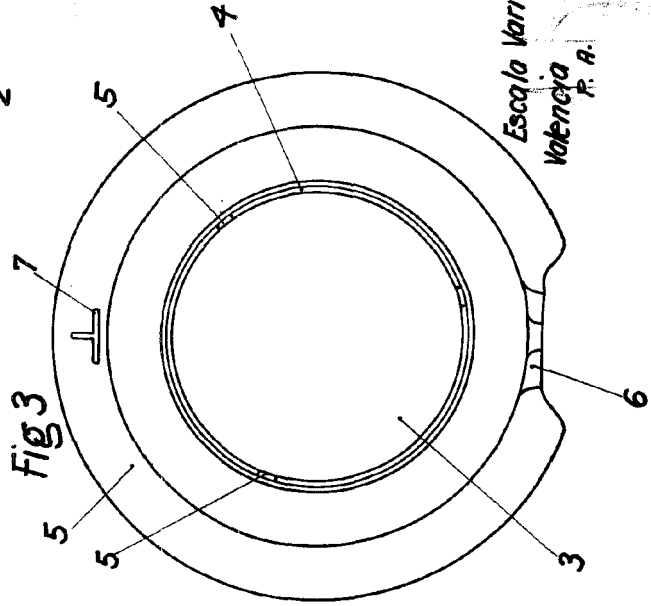


*Hoja Unica*

*Fig 2*



*Fig 3*



*Escala Variable  
Valencia  
P. A.*

*JOSE LOPEZ*