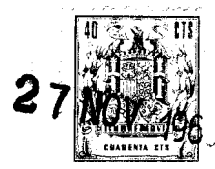


# memoria descriptiva



## 117712

M O D E L O    D E    U T I L I D A D  
 solicitado en ESPAÑA por VEINTE AÑOS  
 a favor de D. ROGELIO FUERTES CAMPELO  
 de nacionalidad española, residente en  
 MADRID.- Nuñez de Balboa nº 104, por:  
 MESA DE OFICINA. - - - - -

117712



2

5 Se refiere la presente Memoria Descriptiva que se une a solicitud de registro como Modelo de Utilidad a una Mesa de oficina, cuyas características de novedad le confieren la cualidad de aportar a los fines que se persiguen ventajas mas que suficientes para aspirar en derecho al privilegio del registro que se solicita.

10 Es signo de nuestros dias la desviación hacia el mueble metálico para oficinas, abandonando los materiales clásicos de madera y sobre todo, arrastrados por esta nueva concepción del mueble, metálico, se abandonan los dispositivos de accionamiento, sustituyéndolos por otros mas en consonancia con la técnica actual y aportando otros que no existían y que vienen a superar lo ya conocido.

15 Este es el caso de la mesa que se describe, en el presente escrito, a cuya fabricación y montaje se han incorporado nuevos dispositivos que hacen de ella un solo conjunto totalmente diferente de lo ya conocido.

20 Sustancialmente consiste en mejorar los cantos del tablero por la incorporación de un casquillo y de una tapa del mismo, que a la vez que tapa al citado casquillo, ocultando sus tornillos de fijación, embellece la mesa y



amortigua los posibles golpes contra la pared.

Lleva incorporadas unas bandejas reversibles, que aportan por cada una de sus caras, servicios diferentes.

25

Los cuerpos laterales de la mesa lleva fijos unos pares de guías instalados en forma standar, en forma tal que, indistintamente pueden recibir tres cajones cada uno, o un cajón y un fichero o cajón tamaño folio.

30

Las patas, instaladas contra la mesa en forma muy sencilla, reciben enchufados unos casquillos metálicos que las embellecen y que aporta un soporte para recibir un taco de goma, que remata la mesa.

35

Se acompañan unos dibujos en los que se muestra una manera de llevar el invento a la práctica haciéndose constar de manera expresa que el mismo carece de carácter privativo en sus detalles toda vez que se citan solamente a título de ejemplo.

40

La FIGURA PRIMERA representa en sus bordes laterales una franja que simula un espesor, que por su condición de metálico no precisa y que se tapa dicho borde, mediante la fijación de un casquillo de metal (2) embellecedor, que se sujeta por tornillos (3).



45 Como estos tornillos de un lado son imprescindibles para la correcta instalación del casquillo, pero de otro lado su presencia afea, se ocultan mediante el junquillo de goma (4) que embellece por la presencia de su forma y de su color, y a la vez tapa las cabezas de los tornillos citados, a cuyo efecto el casquillo presenta una garganta longitudinal, en la que se inserta el junquillo de goma (4).

50

Sobre los cuerpos laterales, inmediatamente debajo del tablero (1), lleva una bandeja (5), cuyo detalle veremos más adelante.

Son visibles las patas (17) y su remate de goma (18).

55 La FIGURA SEGUNDA muestra la bandeja (5) que por una cara es lisa y por la otra presenta una serie de pequeños compartimentos (6) para recibir elementos de trabajo que quedarán colocados en forma ordenada, según dos compartimentos transversales separados por la presencia de otros tres más pequeños en línea también transversal.

60

Sobre el borde delantero va determinado sobre la cara lisa un cajetín o plumier, cuya oquedad se salva en la



65

otra cara porque lleva opuesto un plano inclinado que, a la vez, aporta un elemento para sacar los objetos de escritorio en él depositados por simple arrastre.

Todos los compartimentos presentan un plano inclinado mas o menos acusado contra el borde delantero, por lo que, en cualquier caso, es fácil sacar el objeto de que se trate.

70

Unas guías laterales (7) conducen a la bandeja sobre el cuerpo al que van acopladas.

75

La FIGURA TERCERA muestra un cuerpo lateral de la mesa, siendo los dos iguales, los cuales tiene forma paralelepípedica con la cara delantera destapada según dos espacios, uno de los cuales (10) da paso a la bandeja de la figura anterior, que desliza sus guías laterales sobre un par de carriles tal que (11).

80

El otro espacio destapado de la cara delantera determina el marco (9) entre cuyos bordes se deslizan los cajones apoyados y conducidos en tres pares de guías de las que son visibles las del lateral izquierdo, que se señalan con (12) y que, de acuerdo con lo anticipado, su co-



85 locación es standar y permite recibir en cada par, un cajón o bien sobre un par situado en posición extrema un cajón y sobre los otros dos, un cajón archivador folio, en forma opcional e intercambiable.

La cara inferior, o fondo, de estos cuerpos laterales, presenta por plegamiento una garganta longitudinal (13) mediante la cual se acopla el bastidor de las patas.

90 La FIGURA CUARTA presenta este bastidor (14) machibrado a la garganta (13) de la figura anterior y que presenta a uno y otro lado unas aletas (15) mediante las cuales se atornillan al cuerpo de la mesa utilizando los orificios determinados a este efecto.

95 En la caja que presenta, lleva inamoviblemente unidos, dos cilindros (16) que constituyen las patas propiamente dichas y las cuales reciben enchufados los casquillos (17) rematados por sendos tacos de goma (18) que se fijan por presión a los casquillos (17) y estos a las patas (16) por su propia adhesividad, ayudada por el efecto de vacío que se practica al enchufar los casquillos (17) si bien puede, opcionalmente, ser atornillado.

100



105           Suficientemente descrito el invento así como una mane-  
ra de llevarlo a la práctica se hace constar de manera  
expresa que el mismo aceptará modificaciones de detalle  
siempre que estas no afecten a su fundamento.

## N O T A

Se reivindicán los puntos siguientes:

110           1.- Mesa de oficina caracterizada porque sobre el bor-  
de lateral de su tablero, recibe atornillado un reborde  
metálico embellecedor, el cual presenta longitudinalmen-  
te una garganta en la que se aloja un junquillo de goma  
que tapa las cabezas de los tornillos cuyos orificios  
115           están en el fondo de dicha garganta.

2.- Mesa de oficina caracterizada porque sobre los  
cuerpos de uno y otro lado de la mesa y emplazadas en la  
parte superior lleva unas bandejas deslizantes, mediante  
las correspondientes guías, con capacidad de ser extrai-  
120           das del cuerpo de la mesa y volver a ser instaladas en  
forma reversible, presentando sobre una de sus caras  
una superficie lisa entre cuyo borde y el de la bandeja,  
va determinado un cajetín-plumier, mientras que por la



125

otra cara presenta determinadas por plegado dos compartimientos transversales, separados, por otros tres intercalados en línea, todos los cuales presentan hacia delante un plano inclinado contra su borde lo que permite sacar sin esfuerzo por arrastre el material contenido y porque el plano inclinado correspondiente al primer compartimento salva la presencia del cajetin-plumier, hundido, en la otra cara de la bandeja.

130

3.- Mesa de oficina, caracterizada porque los cuerpos laterales de la mesa llevan adosados a sus caras internas tres pares de guías separados verticalmente en forma tal que admiten opcionalmente tres cajones apoyados uno en cada par de guías pudiéndose sustituir dos seguidos de ellos, por uno solo en forma de archivador folio y porque el fondo de estos cuerpos, presentan por plegamiento una caja longitudinalmente dispuesta.

135

140

4.- Mesa de oficina, caracterizada porque las patas están constituidas por unos cilindros alojados en el interior de un soporte machimbreado a la caja longitudinalmente dispuesta según reivindicación anterior, el cual



145

soporte presenta sus bordes volados con orificios para ser atornillado al cuerpo de la mesa y porque las patas reciben enchufados sendos casquillos metálicos rematados en su parte inferior por un taco de goma.

5.- MESA DE OFICINA.

150

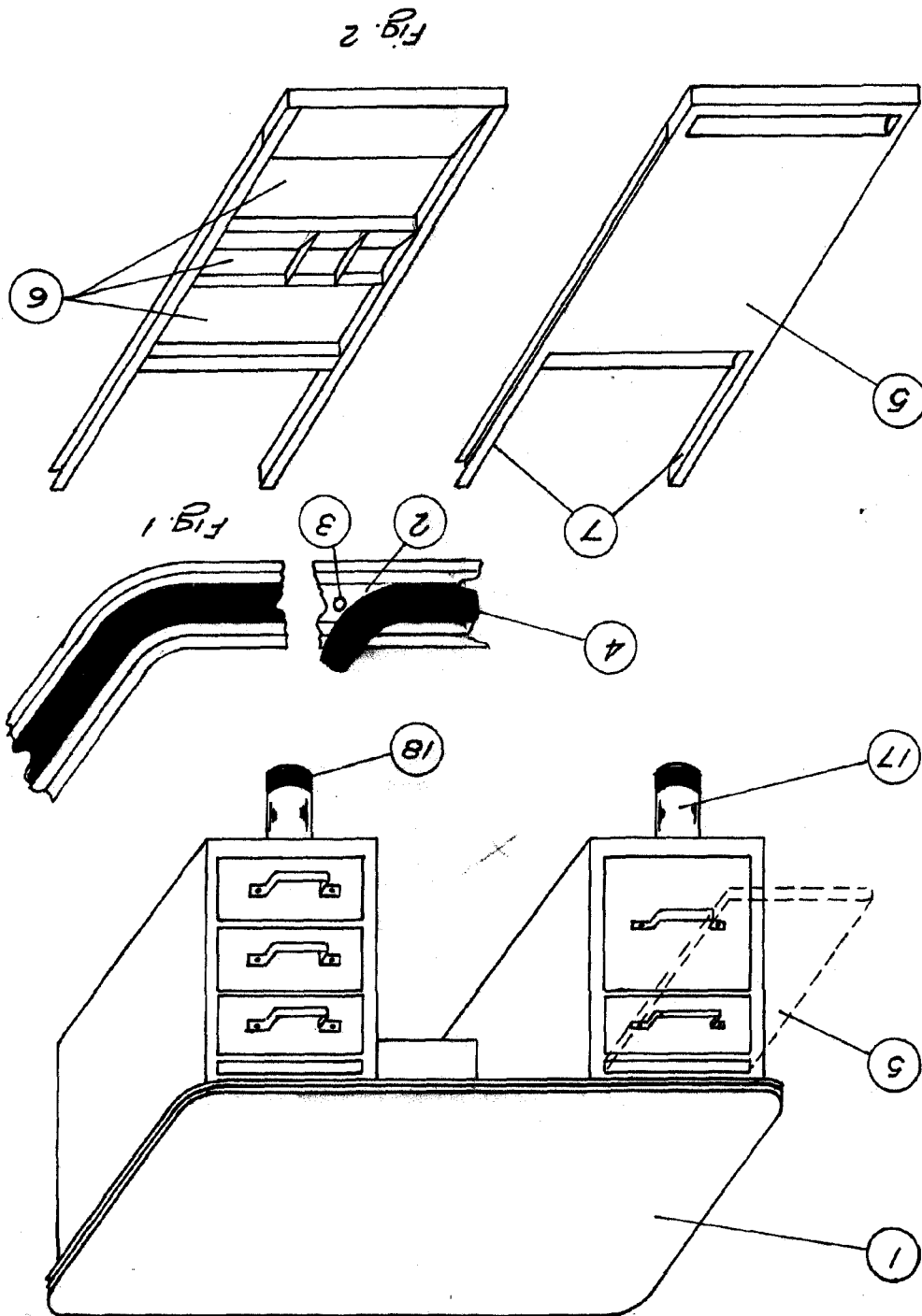
La presente Memoria Descriptiva consta de nueve hojas escritas a máquina y por una sola cara.

Madrid, 25 de noviembre de 1965

EL AGENTE OFICIAL,

A. L. DE LA ROSA

Mod. rid. 2 NOV. 1965  
Escuela N.º 1001  
A. M. DE LA HERMAN



117712

NOVA 1962

D. ROGELIO FUERTES CAMPELO

117742

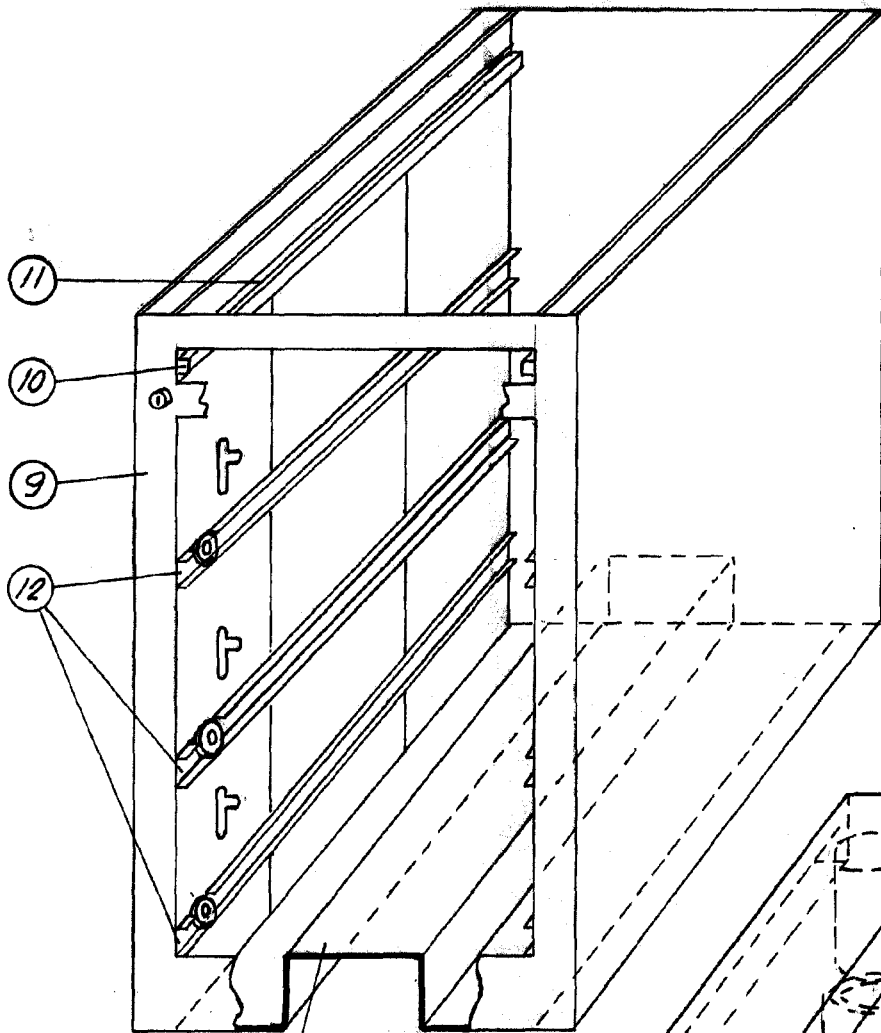


Fig. 3

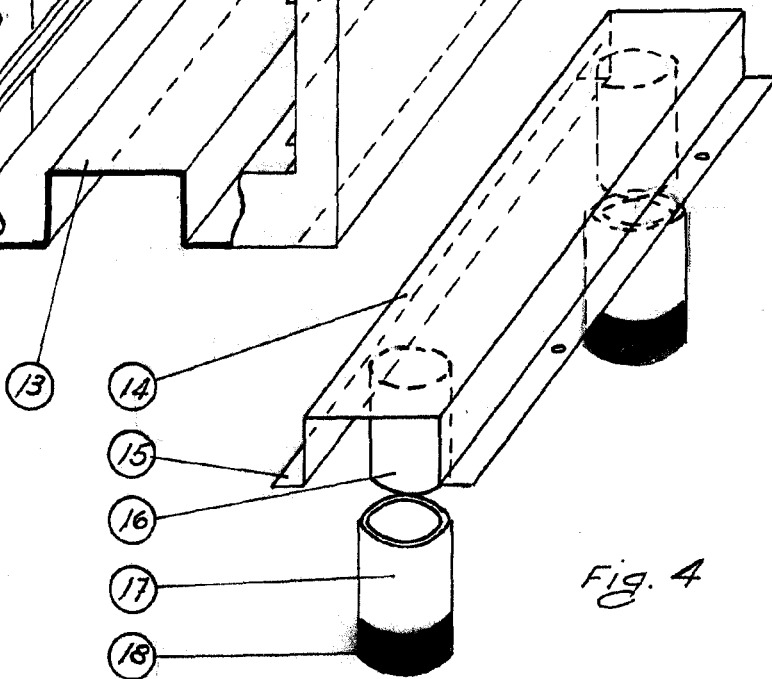


Fig. 4

Madrid, 21 JUN 1965  
Escala variable  
DE LA HERRAN