

117585

117585

13 NOV



MODELO DE UTILIDAD

por 20 años

por "UNA PANTALLA PARA TUBOS FLUORESCENTES", a favor de D. Antonio ARTIGAS Masculet, de nacionalidad española, domiciliado en Barcelona, Numancia, 112.

=====

MEMORIA DESCRIPTIVA

Se refiere el presente Modelo de utilidad a una nueva realización de pantalla, de las que se vienen utilizando para el soporte de tubos fluorescentes, que aporta considerables mejoras de orden práctico en especial, sobre las distintas clases de pantallas de tal tipo ejecutadas hasta el momento.

En efecto, es sabido que hoy en día ha tomado un gran auge el empleo de tubos fluorescentes, debido a que a igualdad de potencia que una lámpara, de tipo incandescente, proporciona una mayor distribución luminosa, con el considerable ahorro que ello supone. Por tal motivo, es por lo que los tubos fluorescentes son la forma de energía lumínica más utilizada en grandes despachos, oficinas, empresas, etc.

Para la actuación de los referidos tubos fluorescentes existen unos tipos de pantallas que se encargan del soporte de los mismos, poseyendo los elementos necesarios para su funcionamiento correcto. Todos estos tipos cumplen con su labor de una



- forma satisfactoria, si bien presentan diversos inconvenientes que deben ser solventados, entre los que pueden citarse, por ejemplo, la complicación de las conexiones entre uno y otro extremo de la pantalla, donde van situados los portalámparas correspondientes para los tubos fluorescentes, y también la incómoda posición del cebador con respecto a la propia pantalla. Además, otro inconveniente apreciable que presentan dichas pantallas es su carácter estático, que exige que la difusión lumínica quede siempre dirigida hacia un lugar determinado, no pudiendo
- 5.
10. variarse la misma, a no ser que se haga variar el soporte encargado de sostener la pantalla.

- Todos estos problemas están resueltos de una forma muy simple en el actual Modelo que prevé en sus extremos correspondientes la disposición de unas pinzas muy simples que facilitan
15. la basculación del conjunto de la pantalla en las mismas, siendo éstas las encargadas de efectuar la sujeción de dicha pantalla. Además se prevé en el presente Modelo una disposición idónea para el cebador, que además queda de una forma estética con respecto a la pantalla, en la cual también se han previsto unas realizaciones que permiten que las conexiones a los portalámparas se realicen de una forma asimismo sumamente sencilla.
- 20.

- Para su mejor comprensión, nos vamos a referir a un dibujo que se adjunta a la presente memoria, y que, a título de ejemplo no limitativo, representa una pantalla para tubos fluorescentes, realizada de acuerdo con el actual Modelo.
- 25.

En dicho dibujo, la figura 1 es una sección longitudinal completa de uno de los extremos de la pantalla en cuestión.

La figura 2 se corresponde con una sección transversal, de la propia pantalla, por el plano de corte A-A de la figura 1.

30. La figura 3 muestra una vista en perspectiva de la misma pantalla, en posición de servicio.



1965

- 3 117585

Según tales figuras, la pantalla para tubos fluorescentes objeto del presente Modelo, está constituida por una placa apaisada -1- ligeramente arqueada, en la que es esencial que en sus bordes se produzca sendos bucles -2- y -3-, por cuyo interior hueco pasan las conexiones correspondientes -4- que van a uno y otro extremo de la pantalla, para conectar correspondientemente con los portalámparas respectivos -5- y -6- de la misma.

Dichos portalámparas quedan alojados en unos casquillos extremos -7- y -8- portadores de unos tramos traseros -9- y -10- asimismo cilíndricos, pero de menor diámetro, por los que es susceptible de girar el conjunto alrededor de las patillas -11- y -12-, a modo de pinzas, de sendas bridas -13- y -14- angulares, dotadas de orificios respectivos -15- y -16- de fijación del conjunto al lugar deseado.

Es asimismo esencial en el presente Modelo que tras uno de los portalámparas extremos quede situada una pieza interna -17- dotada de encaustes opuestos -18- encargados de recibir los extremos de unas laminillas elásticas -19- y -20-, susceptibles de arquearse al recibir los pivotes traseros -21- del cebador -22- correspondiente, que pasa a través de unos orificios asimismo arqueados -23- y -24- del cuerpo -17- y al deslizarse por los mismos a bayoneta forma la conexión deseada del cebador. La sujeción de los portalámparas referidos -5- y -6- a la propia pantalla se lleva a efecto por unas pletinas -25- angulares sujetas por un simple remache -26- a los tramos traseros -9- y -10- de los casquillos extremos -7- y -8-, y a la zona trasera de los propios portalámparas.

Todo cuanto no afecte, altere, cambie o modifique la esencia de la pantalla descrita, será variable a los efectos del actual Modelo.

N O T A.

Se reivindica como objeto de este registro por Modelo



117585

- 4 -

de utilidad:

- 1.- Una pantalla para tubos fluorescentes, caracterizada esencialmente por estar constituida por una placa arqueada apaisada, do-
tada de sendos bucles en sus bordes longitudinales, de alojamiento de las conexiones a los portalámparas extremos que van alojados en unos casquillos dotados de tramos traseros de menor diámetro giratorios a libertad en las patillas, a modo de pinzas, de sendas bridas angulares de fijación del conjunto, alojándose a su vez en uno de dichos tramos traseros un cebador, que ancla a bayoneta en un cuerpo dispuesto en uno de los extremos de la pantalla junto al portalámparas correspondiente el cual va sujeto a este tramo trasero por remachado de una pletina angular fija al mismo.

- Sean cuales fueren las circunstancias que concurran en la esencialidad del Modelo de utilidad definido en la anterior reivindicación, cuyo objeto es:

2.- "UNA PANTALLA PARA TUBOS FLUORESCENTES".

- Consta la presente memoria de cuatro hojas foliadas, mecanografiadas por una sola cara y de los dibujos unidos a la misma.

Barcelona, 13 NOV 1965

P.A. de D. Antonio ARTIGAS Masculet,

117585

A-A

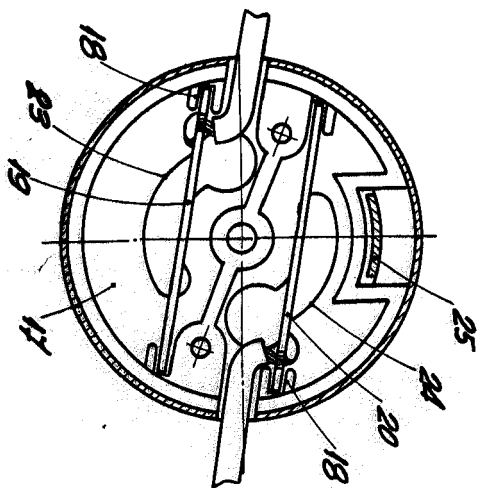


FIG. 2

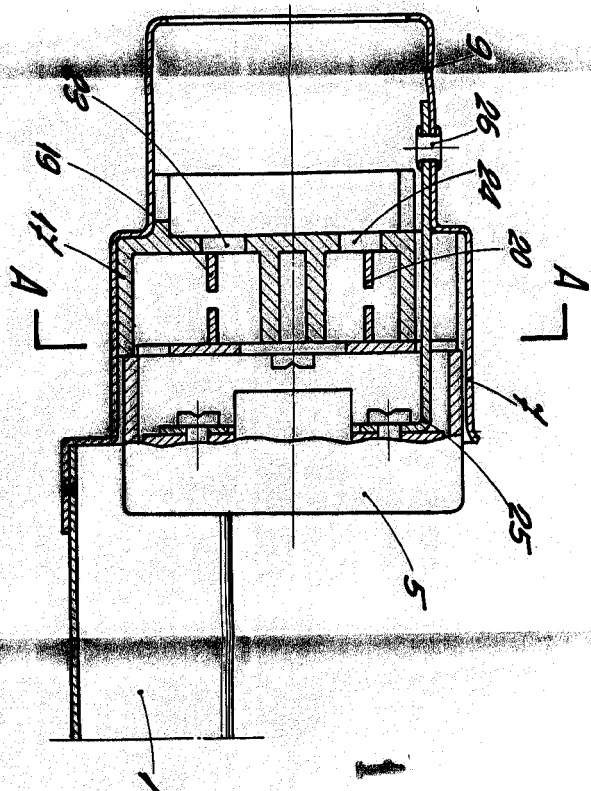


FIG. 1

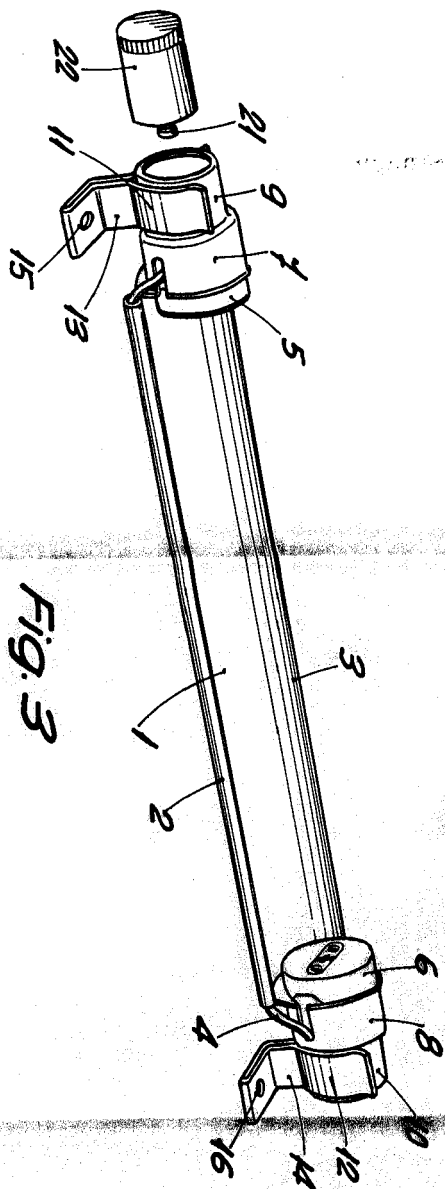
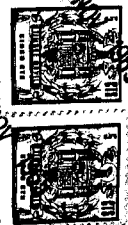


FIG. 3

117585



NOVA LINEA

BARCELONA 13 NOV 1965
P. A.