

15 NOV



117510

MEMORIA DESCRIPTIVA

del Modelo de Utilidad, por 20 años, solicitado a favor de JOSE ARTES DE ARCOS, S. A., de nacionalidad Española y constituida de acuerdo con las Leyes Españolas, residente en Barcelona, calle Círcoga numero 371, por " UN PORTALAMPARAS PARA CIRCUITOS DE VEHICULOS AUTOMOVILES "

El presente Modelo de Utilidad, hace referencia a un portalámparas para circuitos de vehículos automóviles.

La mayoría de portalámparas de vehículos automóviles, se caracterizan por contar con un borne de conexión a una de las 5 poles de la batería, en tanto que el otro polo se conecta directamente a la masa del coche y de ésta a la base del portalámparas.

Tal disposición presenta el inconveniente de que en algunos casos el ensuciamiento u oxidación de la base del portalámparas 10 ras determinan falsos contactos en momentos que pueden ser comprometidos.

Ello se soluciona con el portalámparas objeto del presente Modelo de Utilidad, que consta de dos temas de contacto, con el 15 fin de asegurarse de que la bombilla efectúa siempre el debido contacto.

Se caracteriza esencialmente este portalámparas por una envoltente que afecta la forma de un cilindro cuya base, de diámetro



metro más ancho y con prolongación, queda atravesada por una
plaquita que se dobla sobre el fondo de dicha base, en tanto
20 que la prolongación de la propia base queda a su vez atravesada
por otra lámina contactora, que corre a lo largo de la pa-
red interior del cilindro envolvente, con lo cual se consiguen
los dos contactos para la lámpara.

En los dibujos de la hoja adjunta y a título de ejemplo, se
25 representa un caso particular de realización práctica del por-
talámparas objeto del presente Modelo de Utilidad, mostrando la
fig. 1, un alzado lateral, la fig. 2, un alzado frontal, y la
fig. 3, un corte longitudinal.

Siguiendo los diseños vemos la envolvente -1-, provista de
30 las escotaduras -2- para la fijación de la bombilla y que cuen-
ta con una base ensanchada -3- atravesada en su parte saliente
por la plaquita -4- sujeta por el tornillo -5-, y además atra-
vesada por otra lámina -6- doblada sobre la base interior -7-
de la envolvente.

35 La plaquita -4- corre a lo largo de la cara interior de la
pared envolvente, en tanto que la lámina -6- queda aplacada so-
bre el fondo de la misma, con lo cual se consiguen los dos po-
los o contactos para la bombilla.

Se fabricará el portalámparas descrito con los materiales
40 apropiados a cada uno de los elementos que lo integran, pudien-
do variar sus dimensiones, formas y acabado y cuantos detalles
no alteren, cambien o modifiquen su esencialidad.

***** N O T A *****

Se reivindica:

1.- Un portalámparas para circuitos de vehículos automóviles,
45 esencialmente constituido por una envolvente que afecta la
forma de un cilindro cuya base, de diámetro más ancho y con
prolongación, queda atravesada por una plaquita que se dobla

117510

15 NOV



sobre el fondo de dicha base, en tanto que la prolongación de la propia base queda a su vez atravesada por otra lámina conductora, que corre a lo largo de la pared interior del cilindro envolvente, con lo cual se consiguen los dos contactos para la lámpara.

2ª.- Un portalámpara para circuitos de vehículos automóviles. Consta la presente memoria descriptiva de tres hojas foliadas 55 escritas de una sola cara.

Barcelona 15 de Noviembre de 1.965

P. A.

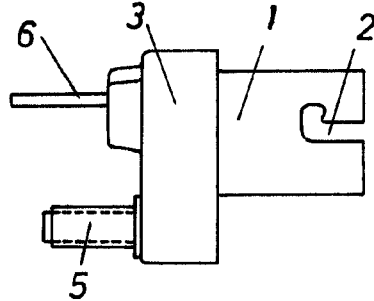
M. LLORT

D. P.

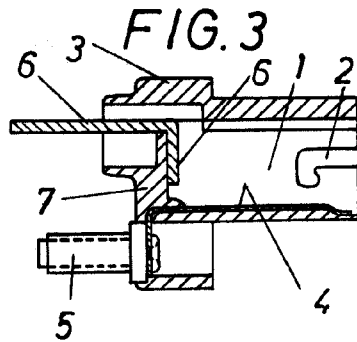
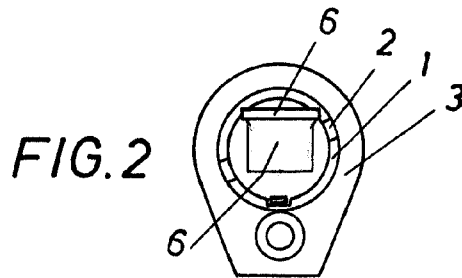
A



FIG. 1



117510



BARCELONA 15th Nov 1965 DE 19.65
P. A.

M. LLORT

D. P. *[Signature]*

ESCALA VARIABLE.