



117500

MEMORIA DESCRIPTIVA  
=====

Correspondiente a un MODELO DE UTILIDAD por VEINTE años para el territorio español, a favor de la firma FEYCU, S.A., entidad española, establecida en VALENCIA, Avda. Castilla s/n, por: "AMERICANA DE CONFECION".

5. Se refiere la presente Memoria descriptiva que se une a solicitud de registro como Modelo de Utilidad a una americana de confección cuyas características de novedad la confieren la cualidad de aportar a los fines que se persiguen ventajas mas que suficientes para aspirar en derecho al privilegio del registro que se solicita.

10. En este Modelo de americana que nos ocupa, se han suprimido completamente elementos que hasta el presente resultaban imprescindibles para dotar a las americanas de armadura y caída, de calidad.

Tales elementos son los auxiliares y, para dejar claramente sentados, cuales son estos elementos, destacaremos que se eliminan los siguientes: sidos, palastrones, bastinas y forros de cuerpo y manga y refuerzos.



117500

20

15. La eliminación de forro se logra incluso para prendas de invierno.

Por tanto es evidente que se alcanzan efectos nuevos y ventajas operacionales que además se traducen en una economía aproximadamente del 30% del precio de venta al público.

El cosido de los bajos de la chaqueta determinados con las piezas de delanteros y espalda así como las vueltas de las mangas y de los bolsillos, se practican a mano y el resto de los cosidos necesarios para la confección total de la prenda se realiza mediante máquinas especiales de cinco hilos que producen un sobrehilado que da la sensación de ribete.

Se basa la confección de la chaqueta, sobre piezas cortadas según patrones que si bien se dimensionan con arreglo a las exigencias de cada talla, en realidad son siempre las mismas por lo que la sistematización en las operaciones de confección es sencilla.

El proceso de trabajo se somete a las exigencias de la lógica y del arte de la confección, por lo que se comprende que las mangas que montan en una operación así como el resto de las piezas se acoplan con arreglo a la técnica propia de sastrería.

Se acompañan unos dibujos en los que se muestra una manera de llevar el invento a la práctica si bien se hace constar de una manera expresa que el mismo carece de carácter limitativo en sus detalles puesto que se citan solamente a título de ejemplo.

En la figura 1ª, se representan los diferentes patrones de las correspondientes piezas.

117500



45.

Los delanteros se marcan con -1- llevando incorporadas las solapas y los bajos, siendo los cubres de dos piezas -2- é igualmente de dos piezas la espalda -3- con sus bajos y vueltas.

Las mangas se montan de dos piezas, una encima -4- y otra bajera -5- pestañeada de sus correspondientes vueltas.

El cuello se monta con las piezas del bajo -6- de la tapa -7- y del pié de tapa -8-.

El bolsillo interior, de corte, lleva un vivo -9- y el de pecho es de parcha -10- así como los laterales de parchas -11-.

55.

En la figura 2ª, se muestra el acoplamiento de estas piezas y el acabado final y como se emplean los mismos signos convencionales es sencilla la asociación de ideas de unas figuras a otras evitándose así reiteraciones innecesarias.

60.

Se aprecia el acoplamiento de las piezas de cubres -2- y sobre ellas el vivo -9- del bolsillo interior.

La espalda -3- se hace visible incluso por el corte lateral del delantero -1- en el dibujo de la derecha.

65.

Se aprecia perfectamente el montaje de las piezas -4- y -5- que constituyen las mangas y el de sus bordes sobre la sisa.

La tapa de cuello -7- con su bajo -6- y pié -8-.

Son de parcha el bolsillo del pecho -10- y los laterales -11-.

70.

Suficientemente descrito el invento así como una muestra de llevarlo a la práctica, se hace constar de manera expresa que el mismo acepta modificaciones de deta-



117500

lle siempre que estas no afecten a su fundamento.

75.

En cuanto a colores, naturaleza de los materiales y dimensiones absolutas y relativas se hará tan amplio uso como la Ley previene.

N O T A

80.

En resumen: EL MODELO DE UTILIDAD, recaerá sobre las particularidades de las siguientes

R E I V I N D I C A C I O N E S

85.

1ª.- Americana de confección, caracterizada porque consta de dos delanteros: cada uno de los cuales lleva acopladas las piezas cubres en dos hojas y porque la espalda va montada en dos piezas en las que predeterminadamente se han conferido los bajos y vueltas, recibiendo a cada lado uno de los subconjuntos delanteros, enfrentados los bordes de las sisas a los cuales presenta acopladas las mangas constituidas por dos piezas una encimera y otra bajera cada manga, pestañada con la correspondiente vuelta y porque el cuello va montado de los bordes de una a otra solapa de los delanteros y está constituido por cuatro piezas, una del bajo, dos medias tapas, una a cada lado y una única de pie enteriza.

95.

2ª.- Americana de confección, caracterizada porque lleva acoplada un vivo sobre el corte del bolsillo interior y los exteriores son de parche.

3ª.- "AMERICANA DE CONFECCION"

100.

Todo tal y como se describe y reivindica en la presente memoria que consta de cinco hojas mecanografiadas

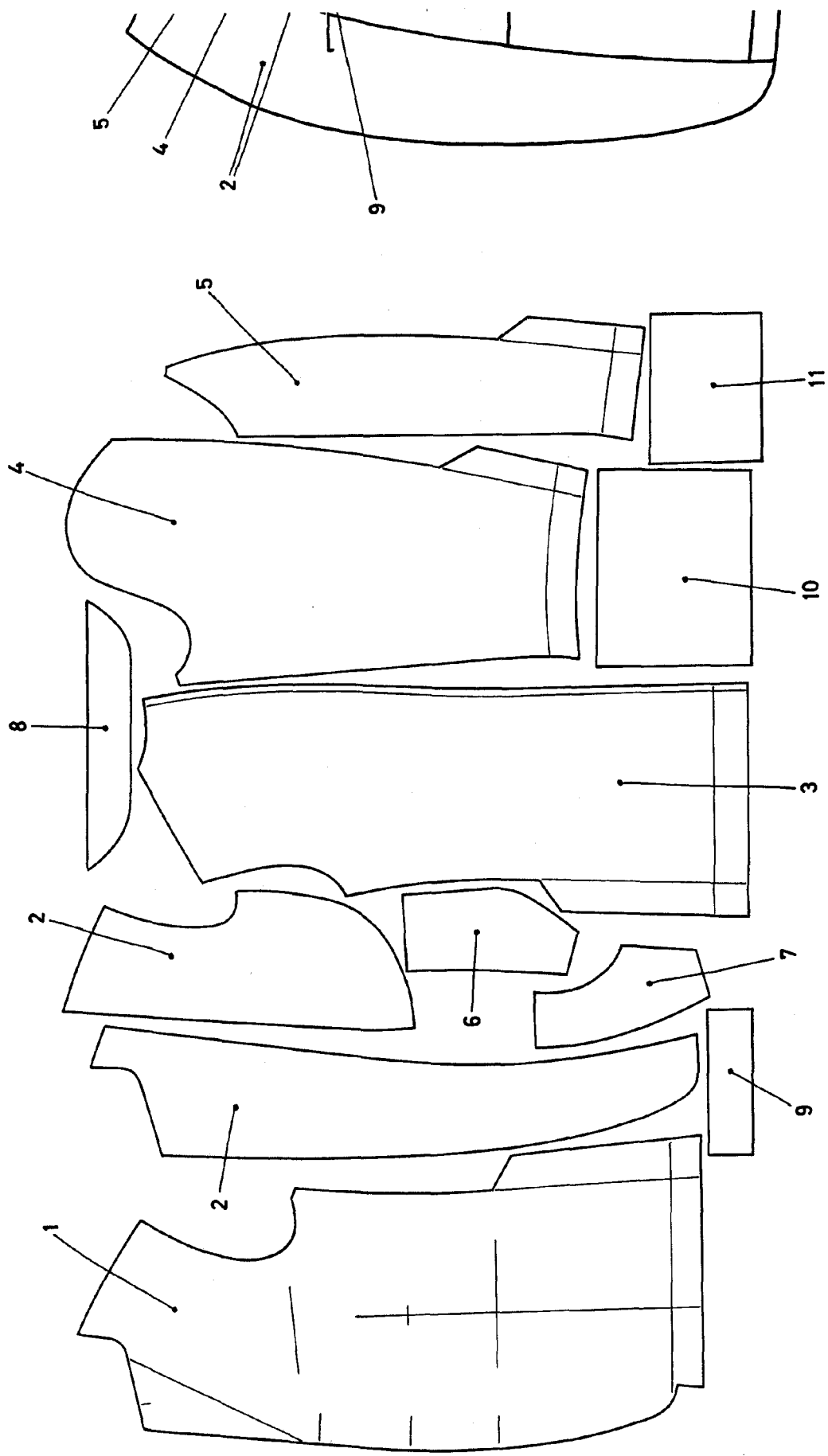


FEYCU, S. A.

117500

000001

FIG.1



ESCALA VARIABLE

000001

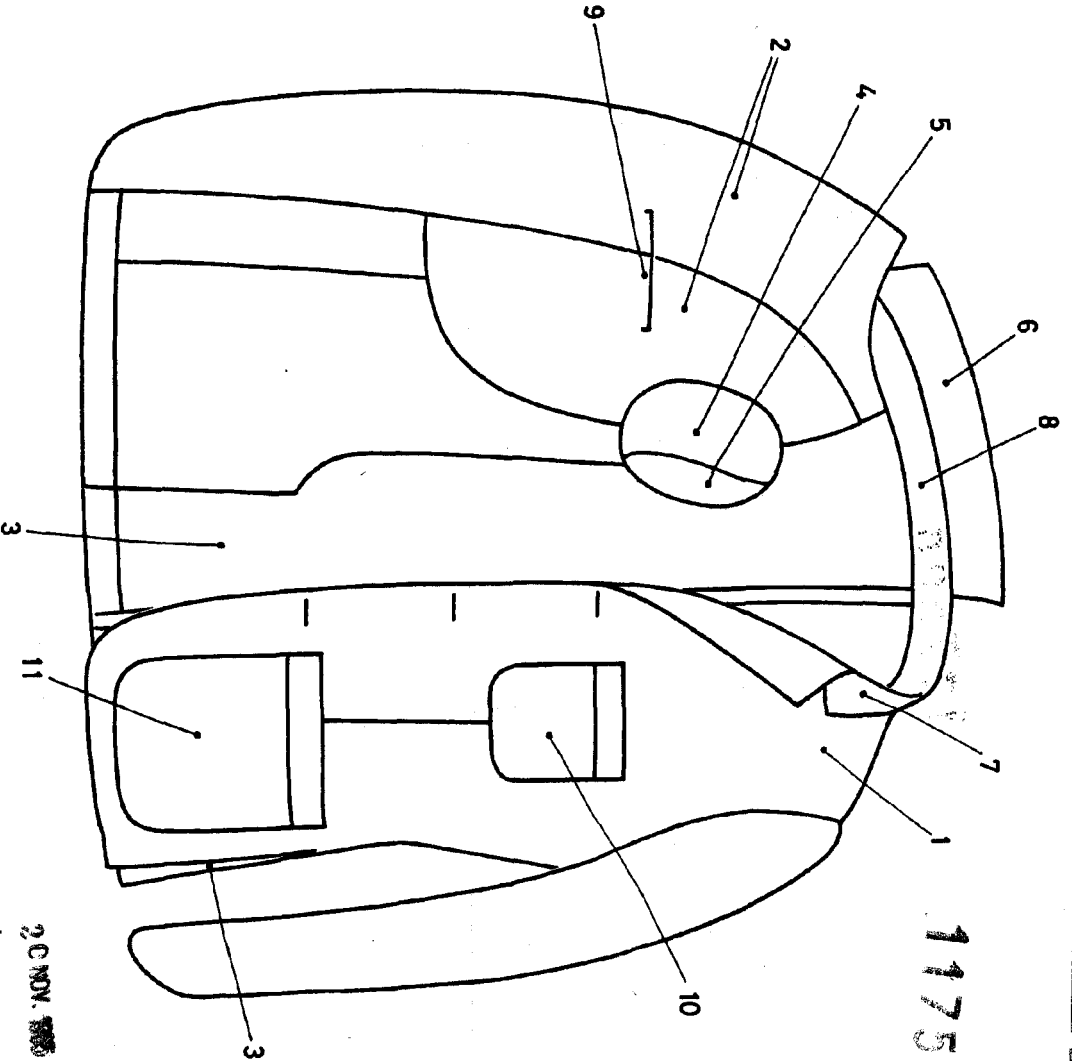
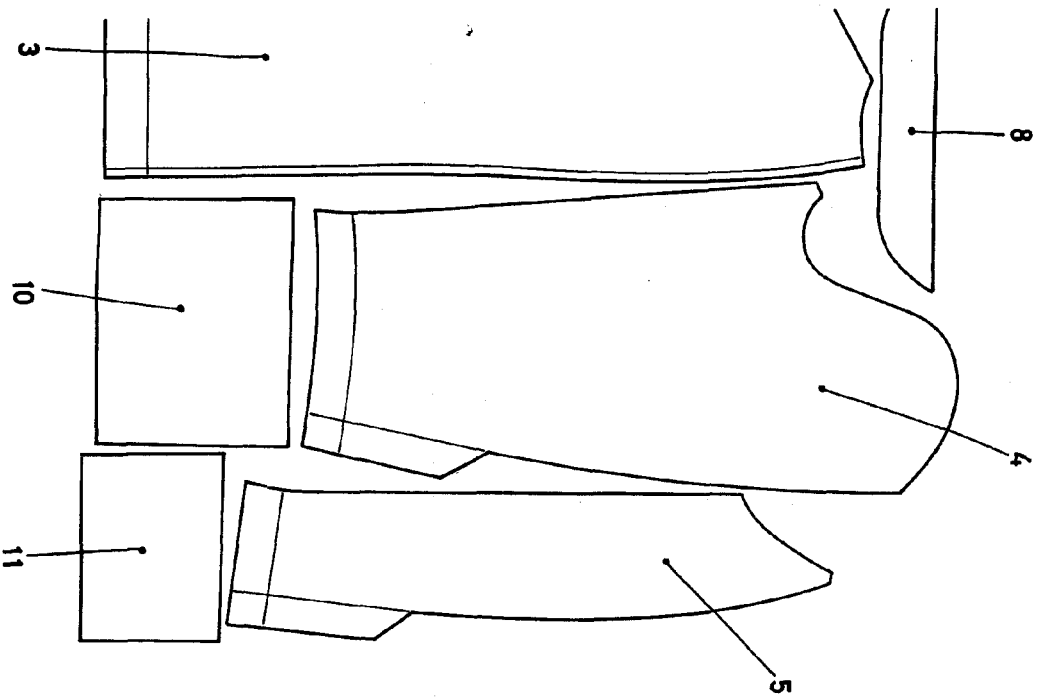


FIG. 2



HOJA UNICA

117500

20 NOV 1965