



4 NOV

117431

117431

MODELO DE UTILIDAD

por 20 años

por "UN DISPOSITIVO DE SEGURO PARA BLANCOS ABATIBLES DE JUGUETES",
a favor de D. Manuel Grau Rovira, de nacionalidad guatemalteca,
domiciliado en Barcelona, Paseo de Gracia, 65, 1ª.

=====

MEMORIA DESCRIPTIVA

Se refiere este Modelo de utilidad a un nuevo dispositi-
tivo de seguro, aplicable especialmente a blancos abatibles de ju-
guetes, que viene a aportar notables y sensibles mejoras, de or-
den funcional, constructivo y práctico, sobre todo lo conocido

5. hasta el momento en tal sentido.

En efecto, es sabido que son muchos los juguetes en la
actualidad que constan de un determinado número de blancos a aba-
tir mediante un determinado impacto, siendo necesario en conse-
cuencia que dichos blancos vayan dotados de un dispositivo de se-
guro que haga estables tanto la posición de recibir el impacto,
como la de situación de blanco derribado. Por otra parte, dicho
dispositivo de seguro ha de ser tal que permita una facilidad
de maniobra en lo que se refiere a hacer volver el blanco a su
posición primitiva para quedar en posición de recibir un nuevo

10.
15. impacto.

Concretamente, existe un determinado tipo de juguete



1965

- 2 -

117431

en el que se utilizan como blancos unas aletas a modo de banderolas, giratorias alrededor de unos pivotes salientes de un poste vertical, portador de una serie de las mismas, siendo un avión de juguete el que incide sobre dichas aletas derribándolas cuando se provoca tal colisión.

5. do se provoca tal colisión.

El presente Modelo da a conocer un nuevo dispositivo de seguro, aplicable en especial a dichas aletas, aunque igualmente podrá utilizarse en cualquier tipo de blanco cuyas características lo permitan. Así por ejemplo, dichas aletas situadas sobre un determinado soporte podrán recibir un disparo o impulso de cualquier tipo que las haga abatirse, y que constituyan una determinada puntuación u otra señalización cualquiera.

10. sobre un determinado soporte podrán recibir un disparo o impulso de cualquier tipo que las haga abatirse, y que constituyan una determinada puntuación u otra señalización cualquiera.

Para su mejor comprensión y mayor facilidad en las descripciones, nos vamos a referir a un dibujo que se adjunta a la presente memoria y que representa, a título de ejemplo, no limitativo, un dispositivo de seguro para blancos abatibles de juguetes, realizado de conformidad con el presente Modelo.

15. la presente memoria y que representa, a título de ejemplo, no limitativo, un dispositivo de seguro para blancos abatibles de juguetes, realizado de conformidad con el presente Modelo.

En dicho dibujo, la figura 1 es una vista en alzado de un poste con aletas radiales dotadas del dispositivo de seguro en cuestión.

20. en cuestión.

La figura 2 muestra una vista parcial y a mayor escala del propio poste, con las aletas respectivas todo ello visto de perfil.

La figura 3 se corresponde con una vista en alzado, parcialmente seccionada y de frente del propio dispositivo de seguro, acoplado a las referidas aletas.

25. parcialmente seccionada y de frente del propio dispositivo de seguro, acoplado a las referidas aletas.

Las figuras 4 y 5 representan sendas secciones longitudinales del conjunto, según los planos de corte A-A y B-B respectivamente de la figura 3.

La figura 6 se corresponde con otra sección longitudinal del propio conjunto, cuando las aletas se hallan en posición

30.



1965

abatida.

- Según tales figuras, el dispositivo de seguro para blancos abatibles de juguetes está constituido por una serie de salientes -1-, equidistantes entre sí, que emergen de un poste o soporte principal -2- y que van dotados superior e inferiormente de sendos pivotes -3- susceptibles de recibir las cortas aletas extremas -4- de unos blancos abatibles, constituidos por simples aletas laminares -5-, de longitud creciente hacia la base -6- del soporte principal o poste -2- que las sostiene.
- 5.
10. Es esencial en el presente Modelo que dichos cuerpos o aletas laminares -5- vayan dotados de un orificio central -6-, situado junto a su borde enfrentado con el soporte principal -2- en el que engancha uno de los extremos de un cuerpo elástico -7-, que podrá ser una simple tira elástica o un resorte que atraviesa un taladro cónico -8- del mismo soporte -2-, y se sujeta por una simple traba -9- que impide su salida fortuita. Asimismo dichos cuerpos laminares -5- llevan en su extremo encarado con el soporte -2- una patilla -10- inclinada con respecto a los propios cuerpos, que hace tope con el mismo soporte -2-.
- 15.
20. Con tal disposición, como se comprende, cuando las aletas -5- están en posición de recibir un impacto se sitúan tal y como muestran las figuras 4 y 5 de forma que su punto de pivotamiento queda centrado con respecto al soporte -2-, mientras que el extremo donde se sujeta el cuerpo elástico -7- queda ligeramente descentrado, con lo cual la aleta -5- queda en una de las dos posiciones estables extremas debido a que la patilla -10- hace tope en el propio soporte -2- impidiendo su giro. Por otra parte, cuando la aleta -5- recibe el impacto, el extremo del cuerpo elástico -7- que va alojado en el orificio -6- se acerca a la posición
- 25.
30. central hasta que la rebasa, momento en el cual la aleta -5- pasa a ocupar la posición de la figura 6 por efecto de la tracción



que sufre debido al cuerpo elástico referido -7-; con lo que se consigue una segunda posición estable extrema de aquella aleta -5-

Todo cuanto no afecte, altere, cambie o modifique la esencia del dispositivo descrito anteriormente, será variable

5. a los efectos del actual Modelo.

N O T A.

Se reivindica como objeto de este registro por Modelo de utilidad:

10. 1.- Un dispositivo de seguro para blancos abatibles de juguetes, caracterizado esencialmente por estar constituido por un soporte principal, dotado de un orificio transversal por el que pasa un cuerpo elástico fijado por uno de sus extremos a una traba,

15. mientras que por el otro ancla en el orificio central de unos blancos laminares pivotantes en puntos más cercanos a dicho soporte que el mentado orificio, el cual, en la posición inicial de los blancos, en la que una aleta inferior de los mismos hace tope en el soporte principal, forma triángulo con los puntos de pivotamiento y con el otro extremo de anclaje del cuerpo elástico anteriormente citado.

20. Sean cuales fueren las circunstancias que concurren en la esencialidad del Modelo definido en la anterior reivindicación, cuyo objeto es:

2.- "UN DISPOSITIVO DE SEGURO PARA BLANCOS ABATIBLES DE JUGUETES".

25. Consta la presente memoria de cinco hojas foliadas, mecanografiadas por una sola cara y de los dibujos unidos a la



1965

- 5 -

117431

misma.

Barcelona, 4 NOV 1965
P.A. de D. Manuel Grau Rovira,

jc/ma.

D. MANUEL GRAU ROVIRA

117431

NOVA ÚNICA

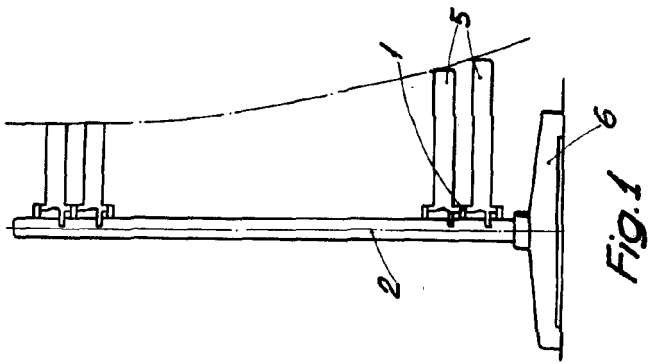


Fig. 1

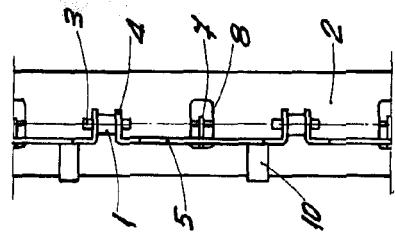


Fig. 2

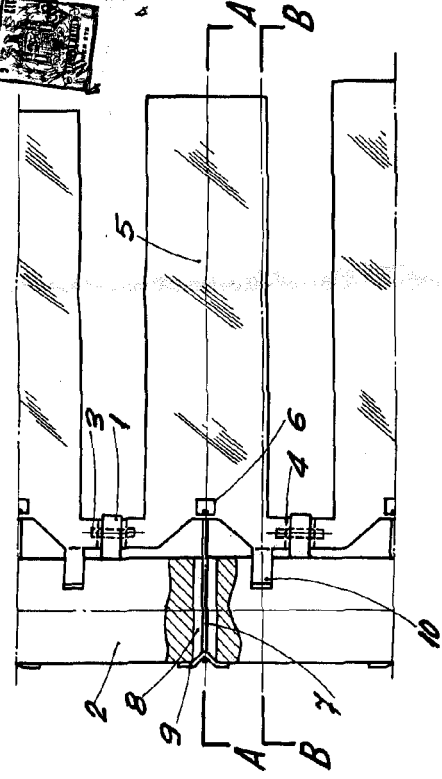


Fig. 3

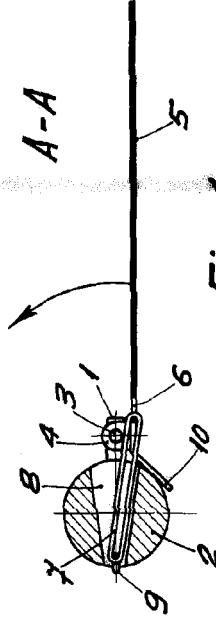


Fig. 4

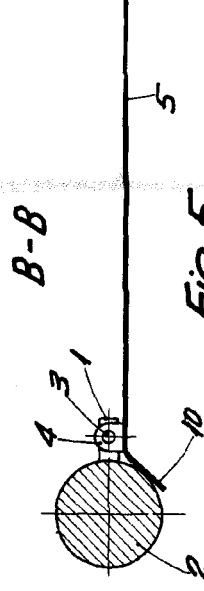


Fig. 5

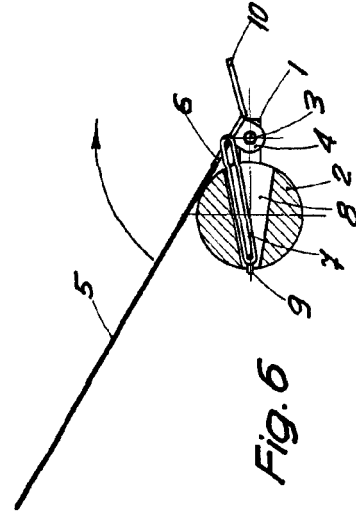


Fig. 6

BARCELONA, 4 NOV 1965
P. A.

ESCALA VARIABLE