

117428



MODELO DE UTILIDAD

a favor de la razón social

HIJOS DE ARTURO SIMON, S.A., sociedad española, do-

miciliada en Barcelona, calle Alava nº 112,

por :

» DISPOSITIVO PARA SUJECIÓN DE LA PLACA EXTERNA A

APARATOS ELECTRICOS EMPOTRABLES »

-o00o-

10

MEMORIA DESCRIPTIVA

El presente modelo de utilidad tiene por objeto, como su enunciado indica, un dispositivo para la sujeción de la placa externa a aparatos eléctricos empotrables, del tipo de interruptor conmutador, etc., cuyo dispositivo permite la sujeción de la placa al aparato por simple encaje a presión, suprimiendo-
se ventajosamente los elementos de tornillería o pasadores ros-
cados que se emplean en la actualidad para este menester, cum-
pliendo este dispositivo los fines esenciales para los que ha



sido concebido con la máxima seguridad y eficacia.

20 Como es sabido, la generalidad de las placas de
cobertura de aparatos eléctricos empotrables, conmutadores, in-
terruptores, etc., se acoplan al aparato mediante vástagos ros-
cados o pasadores, lo que obliga a que la placa tenga perfora-
ciones para paso de dichos elementos y, el cuerpo base del apa-
25 rato, debe estar provisto de tuercas o perforaciones roscadas,
para retención del tornillo que se pasa a través de las perfo-
raciones de la placa o escudo de cobertura.

 Es objeto de este modelo de utilidad un disposi-
tivo, de construcción sencilla y efectiva, el cual posibilita la
30 sujeción de la placa al aparato eléctrico, sin el concurso de
ningún elemento de tornillería, determinando dicha sujeción por
simple encaje a presión.

 De conformidad con ello, el dispositivo que se
preconiza se caracteriza por comprender dos piezas laminares
35 alargadas cuyos lados longitudinales forman paredes paralelas
las cuales tienen, en su mitad superior, una sucesión de peque-
ños dientes de fijación a la placa de cobertura, para lo cual,
en puntos diametralmente opuestos de ésta, se prevén unos ca-
jeados en los que son alojadas las mitades superiores de las
40 piezas laminares citadas, de forma que las zonas dentadas de
las paredes laterales de éstas se claven en las paredes corres-
pondientes de los alojamientos de la placa.

 Las piezas laminares citadas, que se fijan a la
placa externa del aparato eléctrico, se complementan con sendas
45 piezas laminares dobladas en ángulo recto, portadas por la base
soporte del aparato eléctrico, cuyas piezas laminares en ángulo,
en su rama o lado superior, conforman un hueco similar a una
"C", en las que se encajan a presión las piezas portadas por la

117428



placa de cobertura.

50 Estas son a grandes rasgos las características del dispositivo que se preconiza, las cuales se pondrán de manifiesto, más particularmente, en el transcurso de la descripción que a continuación se dá, en la que, para facilitar su comprensión, se hace referencia a la lámina de dibujos adjunta, en la que, de manera un tanto esquemática y tan solo por
55 vía de ejemplo se muestran los detalles principales del modelo. Estos detalles se dán a título ilustrativo, por tanto esta memoria debe ser considerada sin carácter restrictivo alguno, en cuanto a dimensiones, proporciones y materias se refiere.
60 re.

En la lámina de dibujos adjunta:

La figura 1 muestra una vista en planta, por la cara interna, y otra lateral en sección, de la placa de cobertura externa del mecanismo eléctrico.

65 La figura 2 muestra en perspectiva una de las piezas de ajuste de la placa de cobertura a la base soporte del mecanismo eléctrico, y un detalle de la pieza que porta esta base para el ajuste.

En la figura 3 se muestra una vista en sección
70 del conjunto de la placa de cobertura acoplada a la base soporte del mecanismo eléctrico.

Como se puede apreciar en las figuras enumeradas, el dispositivo se constituye mediante dos piezas alargadas laminares -1- cuyos lados longitudinales están doblados formando paredes paralelas -2-, teniendo estas paredes, en su
75 mitad superior, una zona dentada -3-, para su fijación a la placa externa -4- de cobertura del aparato eléctrico, a cuyo efecto estas placas, en puntos diametralmente opuestos tienen prac



80 ticados dos cajeados -5- en los que se acopla la mitad superior de la pieza -1- de forma que las zonas dentadas -3- de sus paredes laterales se hincan en las paredes correspondientes del cajeadado -5- de la placa -4- externa de cobertura del aparato eléctrico.

85 Las piezas -1- portadas por la placa de cobertura -4- se complementan con unas piezas laminares -6- dobladas en ángulo recto, las cuales presentan en su rama superior un corte entrante -7- a modo de "C", en el que se encajan las piezas -1- a presión. Estas piezas laminares -6-, dobladas en ángulo, están fijadas por su rama inferior a puntos convenientes de la base soporte -8- del mecanismo eléctrico.

95 De la descripción que antecede se infiere que el presente modelo de utilidad proporciona un dispositivo de construcción sencilla y efectiva que permite el acoplo y fijación de la placa externa de cobertura a los aparatos eléctricos empotrados, tal como interruptores, conmutadores, etc., sin que para ello se hayan de emplear elementos de tornillería y pasadores a los que sustituye ventajosamente.

100 Se hace constar a los efectos oportunos que en el objeto de este modelo de utilidad se podrán introducir todas aquellas variaciones de detalle que las circunstancias y la práctica pudieran aconsejar, siempre y cuando que, con las mismas, no se modifiquen las características esenciales del dispositivo descrito.

N O T A

105 Se declara de novedad el contenido de las siguientes

R E I V I N D I C A C I O N E S

1.- Dispositivo para sujeción de la placa externa a apa



110 ratos eléctricos empotrables, que se caracteriza por estar cons-
tituido por dos piezas que porta la placa en puntos diametral-
mente opuestos de su cara interna, las cuales se complementan
con otras dos portadas en puntos correspondientes por la base
soporte del mecanismo empotrable, siendo las de la placa pie-
zas laminares alargadas cuyos lados longitudinales están do-
115 blados en posición normal a la superficie de la pieza, forman-
do paredes paralelas entre sí, cuyas paredes, en su mitad su-
perior, presentan una zona dentada y, hacia su extremidad in-
ferior están cortadas en chaflán.

2.- Dispositivo para sujeción de la placa externa a
120 aparatos eléctricos empotrables, que se caracteriza porque la
placa, a que se hace referencia en la reivindicación anterior,
tiene practicados en puntos diametralmente opuestos de su ca-
ra interna unos cajeados en los que se alojan parcialmente las
piezas de sujeción que porta, las cuales quedan retenidas en
125 dichos cajeados por hincado de las zonas dentadas de sus pare-
des longitudinales, en la superficie correspondiente del ca-
jeado de la placa.

3.- Dispositivo para sujeción de la placa externa a
aparatos eléctricos empotrables, que se caracteriza porque las
130 piezas complementarias portadas por la base soporte del apar-
to eléctrico, a que se hace referencia en la reivindicación
primera, son laminares dobladas en ángulo recto, con una de sus
ramas de mayor longitud que la otra, estando fijadas por esta
rama mayor a la base soporte y, en su rama menor tienen prac-
135 ticado un corte entrante, a modo de "C", en el que se encaja
a presión la respectiva pieza de la placa externa.

4.- DISPOSITIVO PARA SUJECION DE LA PLACA EXTERNA A
APARATOS ELECTRICOS EMPOTRABLES.



Todo ello tal y como se describe y reivindica
140 en la presente memoria descriptiva que consta de seis hojas
mecanografiadas por una sola de sus caras y se ilustra con
la lámina de dibujos adjunta.

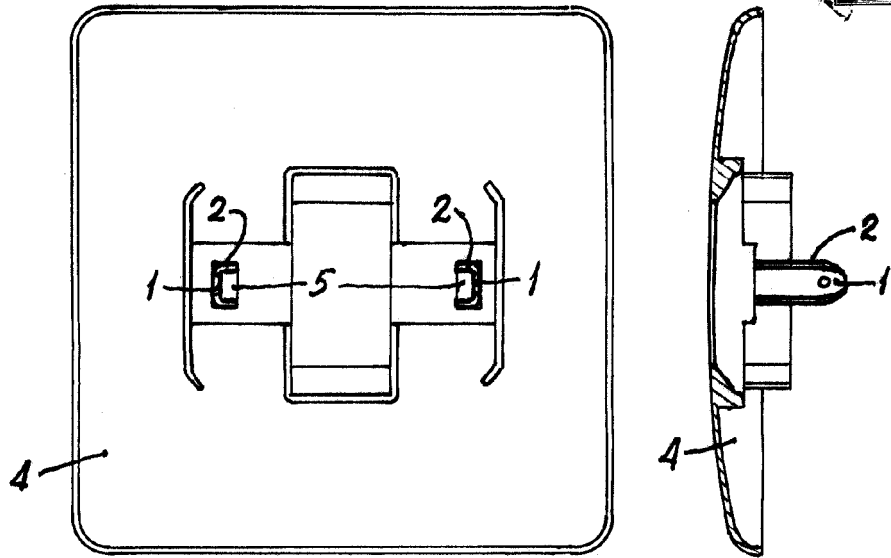
Barcelona, 4 de Noviembre de 1965.

P. PUJOL

P. P.

117428

Fig. 1



ESCALA VARIABLE

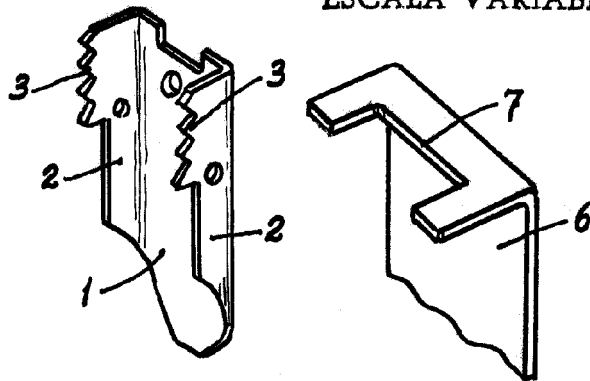


Fig. 2

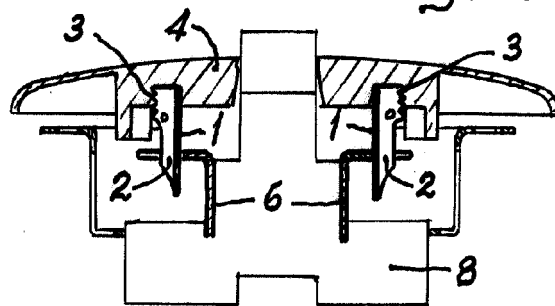


Fig. 3

Barcelona, 4 de Noviembre de 1965.

P. PUJOL

P. P.