



117413

M O D E L O
E E
U T I L I D A D

por "DISPOSITIVO DE PATAS ABATIBLES PARA BANDEJA DE CONSUMI-
CIONES INDIVIDUALES", a favor de la firma española PALMADERA,
S. A., domiciliada en Vera de Bidasoa (Navarra),

- . -

MEMORIA DESCRIPTIVA

El presente Modelo de Utilidad se refiere a un dispositivo de patas abatibles para bandejas de consumiciones individuales.

5. Estas bandejas, como es sabido, se emplean para el servicio de comidas a personas yacentes incorporadas en el lecho o sentadas fuera de mesa, necesitando por ello gran estabilidad y altura adecuada para la comodidad del usuario.

10. Esto se resuelve, o por acoplamiento de patas, sueltas a la bandeja con medio aparte para darles rigidez en su separación, o vinculando al fondo exterior de la bandeja juegos de patas abatibles a bisagra, que se superponen al plano de articulación.

117413



- * En el primer caso, la independencia de las patas cuando la bandeja no está en servicio, da lugar a posibles pérdidas e inconvenientes en los transportes de fábrica a destinatarios. En el segundo caso, aunque las patas abatidas se cifien al plano exterior del fondo de la bandeja, siempre presentan saliente molesto para apilar bandejas rozando con la inferior o con la superior, si se la deja sobre un estante, por ejemplo, puede rozar su superficie, o hay que apoyarla invertida.
- 5.
- El presente Modelo consigue, una perfecta fijación de la
10. bandeja en servicio por la estabilidad de la ligera divergencia de sus juegos de patas de zonas de extremo, y cuando no está en servicio, al abatirse sus patas se enhiestan una pequeñas patas suficientes para estabilidad en apilados, defensa de las superficie de bandejas inmediatas en la pila o respecto al plano
15. -de apoyo eventual, y facilidad para empaquetado en transportes.
- En una realización del invento, las patas de varilla rígida forman con el eje de abisagrado de cada par, una sola pieza en U de brazos ligeramente divergentes hacia su extremo libre, y el precitado eje, enmangado en canutillo axial de la chapa transversalmente remachada al plano de fondo de la bandeja, se prolonga por ambos lados y dobla luego cada prolongación en tramo corto, estando estos tramos de doblez en paralelismo entre sí y en plano que forma diedro algo menor de 90°, con el plano del par de tapas correspondiente, y como la orientación de dichos
20. pequeños tramos de doblez es hacia afuera del plano del par, resulta, que al enhiestar las patas, sirven para estabilizarlas con ligera divergencia hacia afuera, al contactar contra el fondo de la bandeja, mientras que si se abaten las patas, los expresados pequeños tramos se enhiestan y sirven a modo de pequeñas patas que evitan el apoyo directo de las abatidas patas.
- 25.
- 30.

117413



- En otra realización, cada par de patas forma una M con tramo central sajiante en asa, que por tener su plano en diedro algo menor de 90° con el plano general de la M, estabiliza así las enhiestadas patas, y paralelamente al eje de abatimiento y a corta distancia del mismo, está soldado un vástago en varilla similarmente doblado por sus extremos a los dobleces del eje de la anterior realización, teniendo estos dobleces longitud algo mayor que el sajiante de aquella asa y de igual orientación, con lo cual, al abatir las patas se enhiesta el asa, pero también se enhiestan dichos pequeños tramos de dobles, que desempeñan así su cometido de apoyo protector de las patas y asa cuando la bandeja no está en servicio.
- 5.
- 10.

En las figuras de los dibujos anexos se ilustran realizaciones a título de ejemplo no limitativo.

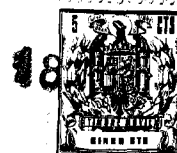
15. La fig. 1ª es una vista desde abajo y desde un lado de la realización primeramente descrita:

La fig. 2ª muestra vistas similares a las de la 1ª pero con la bandeja fuera de servicio: y

20. La fig. 3ª ilustra la segunda realización en perspectiva y en vista lateral.

Todas estas figuras se refieren a un solo par de patas, ya que el otro par tendrá un trazado simétrico respecto a la línea media transversal de la bandeja.

25. En la fig. 1ª, la chapa C, remachada o atornillada al plano de la bandeja M, tiene el canutillo E que enmanga al tramo-bisagra B de la varilla en U que forma el par de patas L de esta realización. En P se indican los dobleces de las prolongaciones del tramo-bisagra B que, en esta figura, y por estar desplegadas las patas propiamente dichas L, quedan estabilizándolas al resultar apoyados contra el plano de la bandeja.
- 30.



117413

En la fig. 2ª se muestran las patas abatidas L y por ello enhiestas las pequeñas patas P.

5. En la realización de la fig. 3ª las patas L tienen trazado en M y en su mitad inmediata al eje de bisagra, forman asa saliente que desempeña el papel estabilizador de patas desplegadas, o sea el de las patas pequeñas P de la realización anterior, y para el cometido distanciador hay un eje paralelo al E, designado en E', que como el de la referida realización anterior, presenta prolongaciones en sus extremos y dobleces como aquel, y como el eje E' está soldado al plano de las patas L, cuando este plano se abate se enhiestan, el asa A y las pequeñas patas P, que son algo más largas que el saliente de A
- 10.

15. Dentro de la esencialidad del invento son aportables variantes de detalle asimismo protegidas. Podrá pues ser el tamaño y trazado de patas el más conveniente en cada caso, y para cada parte emplear los materiales más apropiados.

N O T A

Descritos el objeto y utilidad de la invención, lo que se declara como no divulgado ni practicado en España, comprende las reivindicaciones siguientes:

20. 1.- Dispositivo de patas abatibles para bandeja de consumiciones individuales, del tipo de patas abisagradas al pleno exterior del fondo de la bandeja, caracterizado porque el eje de giro, enmangado en canutillo de chapa firmemente vinculada al referido plano de fondo y que forma con las patas una U de brazos ligeramente divergentes, lleva, después
- 25.

117413



del dobléz correspondiente a dichas patas, sendas prolongaciones de extremo dobladas a escuadra en corto tramo, siendo paralelos entre sí dichos tramos de dobléz, estando orientados hacia la región opuesta a la de abatimiento de las patas propiamente dichas, y formando su plano con el plano de estas patas, un diedro ligeramente inferior a 90º, de suerte que al enhiestar las patas, tales pequeños tramos resultan apoyados contra el plano de fondo de la bandeja, y así estabilizan a las referidas patas,

- 5.
- 10.
- 15.
- 2.- Dispositivo de patas abatibles para bandeja de consumiciones individuales.
- Según se describe y reivindica en la presente memoria que consta de cinco hojas foliadas y mecanografiadas por una sola cara y de una lámina de dibujos.
- Madrid, a 18 de Noviembre de 1965.
- PALMADERA, S. A.
- p. a. JAIME ISERN
- D. D.
-

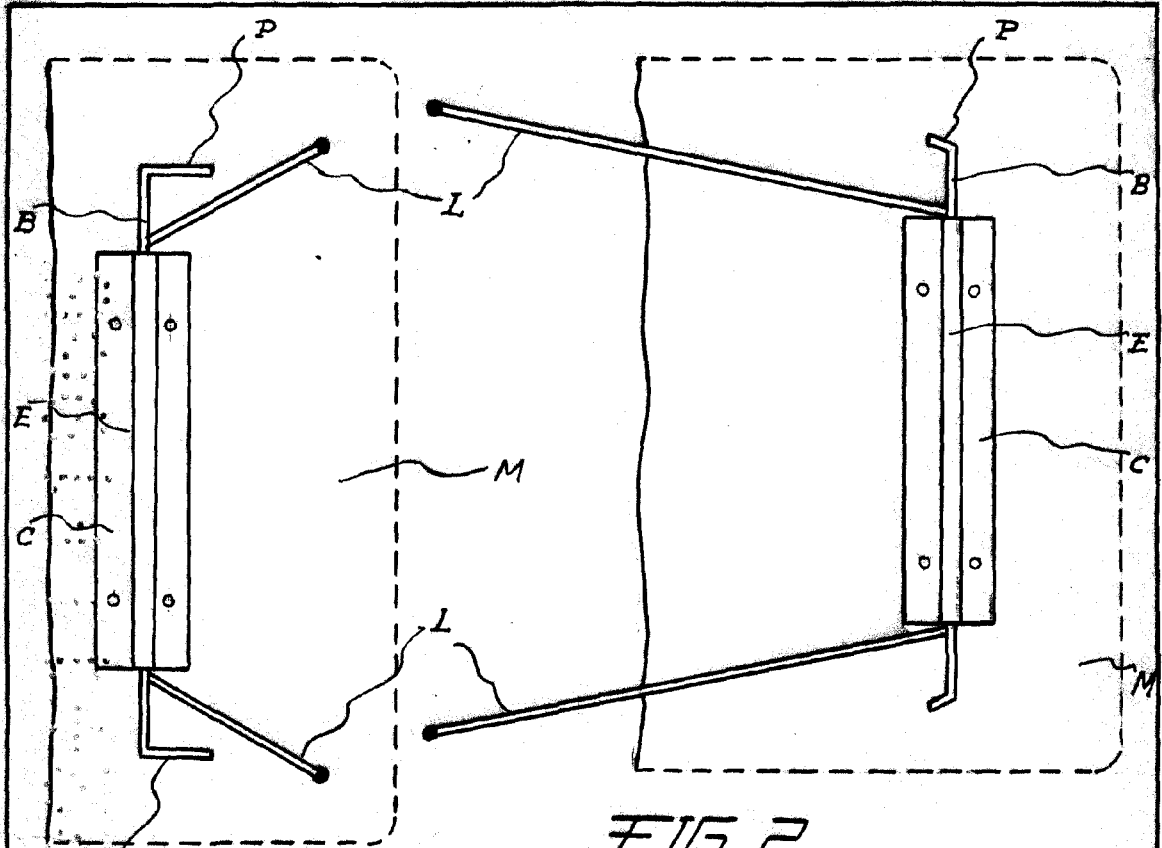


FIG. 2

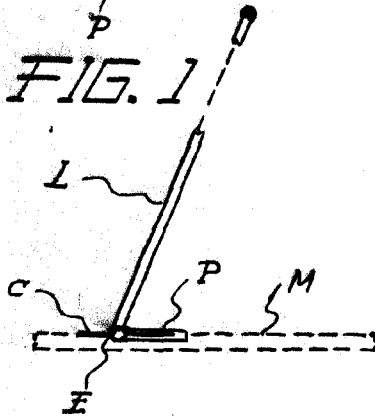


FIG. 1

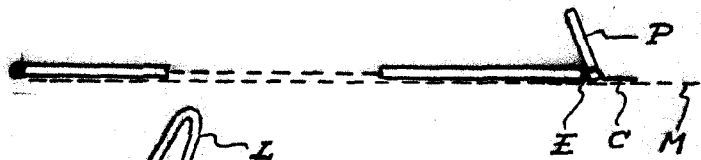
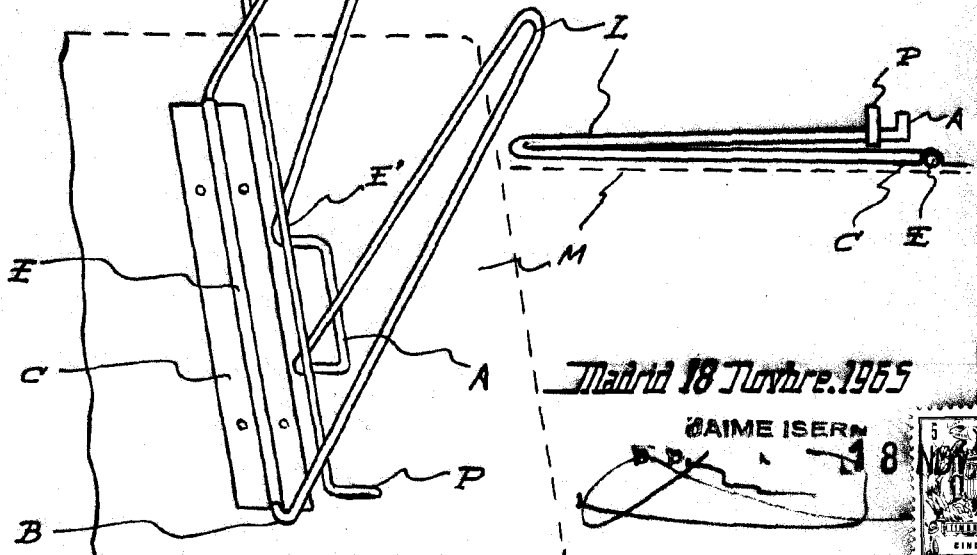


FIG. 3



Madrid 18 Novembre 1955

CAIME ISERN

18



Escala Variable