



117354

117354

MEMORIA DESCRIPTIVA

DE UNA PATENTE DE MODELO DE UTILIDAD POR VEINTE AÑOS EN ESPAÑA
A FAVOR DE DON ENRIQUE MARTIN SAUCEDA SALOM, DE NACIONALIDAD
ESPAÑOLA, RESIDENTE EN BARCELONA, Marina 225.

s o b r e

UN SOPORTE PLEGABLE PUBLICITARIO PORTADOR DE BOTES CILINDRICOS.



El presente modelo hace referencia a un soporte plegable publicitario portador de botes cilindricos, el cual constituye un elemento de amplia utilización puesto que no solo sirve para la exhibición del articulo correspondiente, en los escaparates de las tiendas y mercados, sino que equivale a un cómodo y llamativo medio de transporte para los directos usuarios que al llevarlo en sus desplazamientos de compras, en la mano y al descubierto, ya que no requiere envolventes ni atadidos, contribuye con ello a la continuidad y rendimiento máximo de su fundamental misión publicitaria.

Se caracteriza esencialmente por componer un envase de tipo caja para seis unidades cuya composición cumplidamente dotada de espacios abiertos y de visibilidad amplia para las etiquetas de los botes integrantes, completa con sus inscripciones y decoración anunciadora, no solo la misión indicada, sino que por una particularidad corpórea de su estructura reúne los medios de retención que sostiene a los botes ni que se caigan, en una montura que al parecer y a la vista da la sensación errónea de insuficiente para el volumen de material que puede transportar.

La particularidad aludida, radica en unas pestañas rebatibles hacia el interior del soporte, después de montado, las cuales quedan desprendidas libremente en posición tal que encajan su borde curvilíneo en el reborde natural de los botes cerrados, estableciendo una traba que impide el desprendimiento por retroceso de los mismos.

Para mejor comprensión de lo expuesto, se describe seguidamente un ejemplo de realización del soporte, con arreglo y referencia al caso práctico que se consigna en el gráfico adjunto.

En dicho plano: La Figura 1ª., dibuja el desarrollo o extensión en plano de la plantilla de cartón ya troquelada formando la pieza única que interviene en su composición del soporte.



La Figura 5ª., dibuja una perspectiva del conjunto ya montado y dispuesto.

Otras Figuras 2ª, 3ª y 4ª., son detalles auxiliares.

Respecto a la plantilla: el centro de la misma es una placa (6) que doblada por su línea media y haciendo coincidir las perforaciones de forma oblonga (7) que presenta, se forma con ellas el asa o agarradero por donde se coje para su transporte.

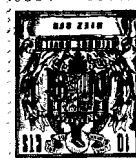
A cada lado de dicha placa de asidero y limitadas por las aristas de señalización previa (8) se extienden las dos placas (9) que sirven de tapa superior continuandose en las dos paredes verticales (10) y laterales en las que es de señalar la presencia de una perforación central (10a) de contorno exagonal muy amplio, que aparece seguida a cada lado de otras que restan incompletas por salir ya de los límites de la pared formada (10).

Siguiendo la sucesión rectilínea de la plantilla y tras el dobléz de las correspondientes aristas señaladas (8) se producen las dos placas (11) formativas de la base del soporte y cada una de ellas se completa con la consecución de dos placas enteras (12) destinadas a formar las paredes interiores del soporte. Dichas paredes presentan la misma altura que las paredes externas y caladas (10) puesto que ambas corresponden a la misma altura del bote del producto y para poder cumplir la fijación del montaje del soporte vienen proseguidas de sendas pestañas (13) cuya escasa altura, previamente no llega a entorpecer la abertura de las ranuraciones (7) del asidero, sirviendo por lo tanto como nexo de cierre del cuerpo envolvente formado al recibir el cosido de las grapillas metálicas (14), efectuado en los lugares que se señalan preferentemente en las Figuras 4ª y 5ª.

Completa el contorno mixto de la plantilla la presencia en todos los bordes externos de las bases (9 y 11), de unas solapas (15) formando arco de sector circular. Dichas solapas doblando-se a favor de sus correspondientes aristas señaladas (8a) permane-

117354

-4-



1965

cen con la libre facultad de rebatirse indistintamente hacia fuera y hacia dentro.

La Figura 2ª., compendia las particularidades de todos los elementos descritos mostrando el soporte montado y consolidado por las grapillas (14) del cosido.

5.-

Con arreglo a tal estructura del montaje, esta permite rectificar la disposición de su volumen, con miras a formar parte de ~~cualquier~~ envoltorio múltiple, según la variante que se dibuja en la Figura 3ª., separando los dos tabiques (12) que son independientes ~~apoyándose~~ en un plano continuo y anulando el empleo del elemento asidero (6) afirmando no obstante que esta circunstancia solo es eventual a voluntad del usuario.

10.-

La Figura 4ª., sirve para esquematizar la misión de las solapas rebatibles (15). En la parte izquierda del diseño se dibuja como uno de los botes (17) penetra colateralmente en el soporte ya montado doblando para dentro las solapas (15) hasta el punto como el dibujado a la derecha en que el bote ya no puede retroceder y caerse durante el transporte a mano, porque el borde curvilíneo de las indicadas solapas habrá encajado en el reborde natural y elevado de las bases del bote quedando suficientemente trabado. Siendo preciso para sacarlo de dicho ensasillado el separar empujando aun más con el dedo las dos solapas que así liberen al bote para su salida.

15.-

20.-

Este ejemplo descrito pudiera ser ampliable a mayor cantidad de unidades aunque la práctica experimental ha dictado la cantidad de seis, como la mas adecuada y asequible.

25.-

La cualidad de publicitario a la que alude el enunciado se concreta en la multiplicidad de espacios apropiados para la grabación de emblemas, marcas y leyendas.

30.-

N O T A

En resumen, la presente solicitud recaerá sobre las siguientes reivindicaciones.

117354

-5- 16



5.- 1a.- Un soporte plegable publicitario portador de botes cilindricos, que se caracteriza por constituir un envoltente de tipo caja abierta por los extremos o bases menores opuestas, con la particularidad de presentar en ellos, y en sus dos bordes superior e inferior, sendas solapas de doblez libre y abatible hacia el interior, las cuales por su contorno chocan con el reborde elevado de tales envases cilindricos, en la parte interna de la caja, determinando una trabazón que los sujeta y retiene durante la conducción manual del soporte.

10.- 2a.- Un soporte plegable publicitario portador de botes cilindricos, según la reivindicación anterior caracterizado porque el envoltente que se cita esta constituido por una plantilla de pieza única que por medio de dobleces siguiendo aristas de señalización preventiva, establece dos compartimentos rectangulares iguales e independientes, que permanecen vinculados por el doblez de la zona central de dicha plantilla en donde, por superposición de dos ranuraciones troqueladas se determina un elemento asidero manual, al mismo tiempo que introduciendo entre las dos caras de dicho elemento de sujeción, las pestañas extremas de la antes citada plantilla, se determina una zona común apta efectuando el cosido por grapillas metálicas, que consolidan el montaje del conjunto.

20.- 3a.- Un soporte plegable publicitario portador de botes cilindricos, según las reivindicaciones anteriores caracterizado porque las dos paredes opuestas y verticales del envoltente presentan en su superficie una sucesión de amplios calados por troquelado que prestan, una gran visibilidad a las unidades o botes contenidos en su interior, permaneciendo totalmente abiertas las caras menores por donde penetran y salen los botes, quedando por tanto totalmente cerradas y enteras las paredes de las dos bases superior e inferior.

30.- 4a.- UN SOPORTE PLEGABLE PUBLICITARIO PORTADOR DE BOTES CI-

117354

-6-



LINDRICOS.

Según se describe en la presente memoria que consta de seis hojas escritas a máquina por una sola cara y dibujos.

Madrid a 16 de novbre de 1965

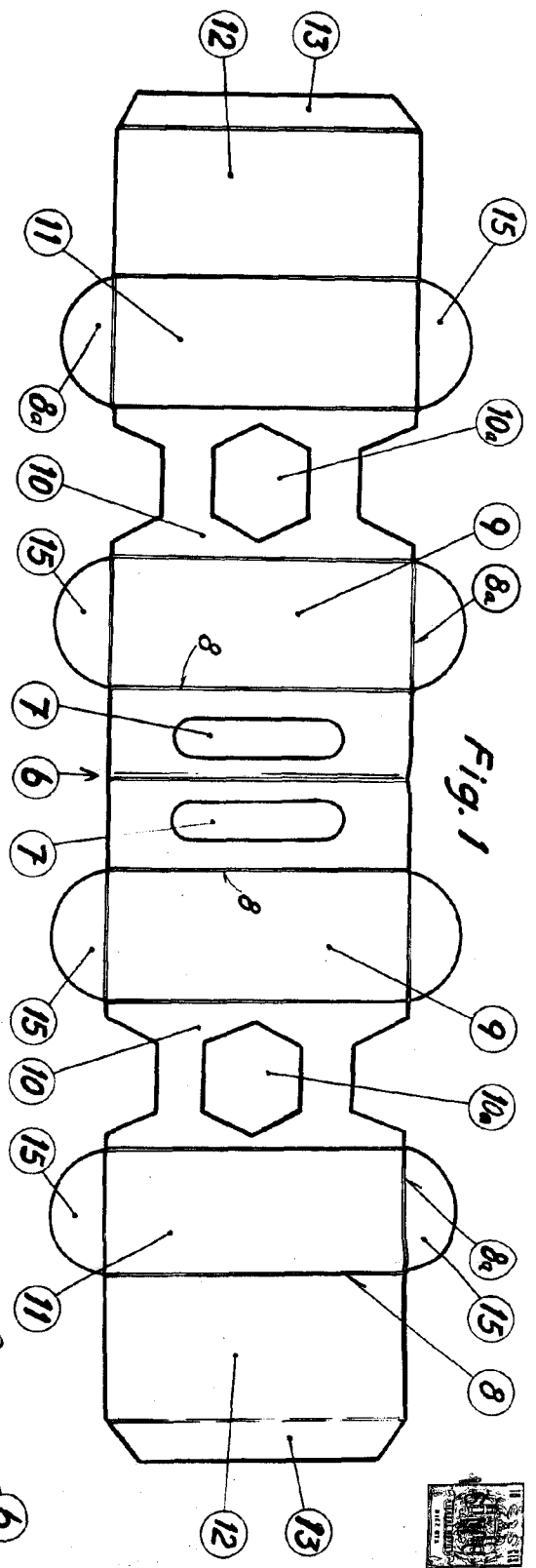


Fig. 1

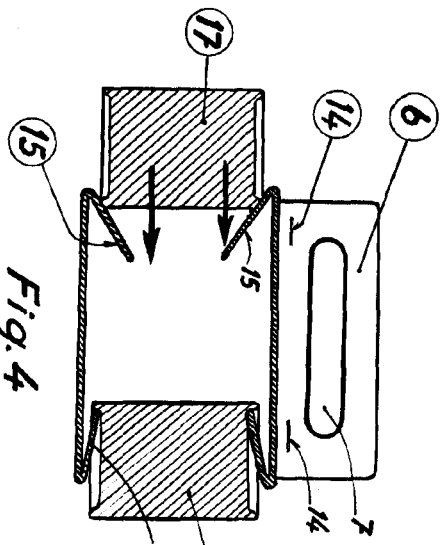


Fig. 4

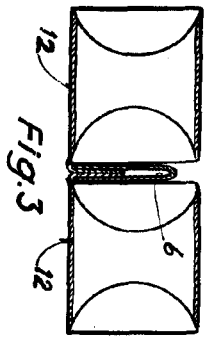


Fig. 3

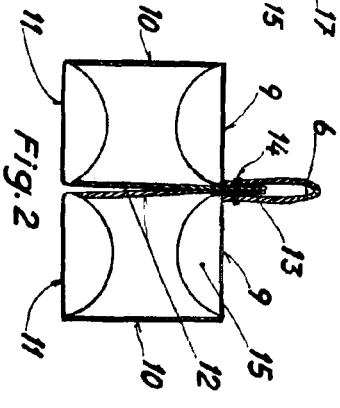


Fig. 2

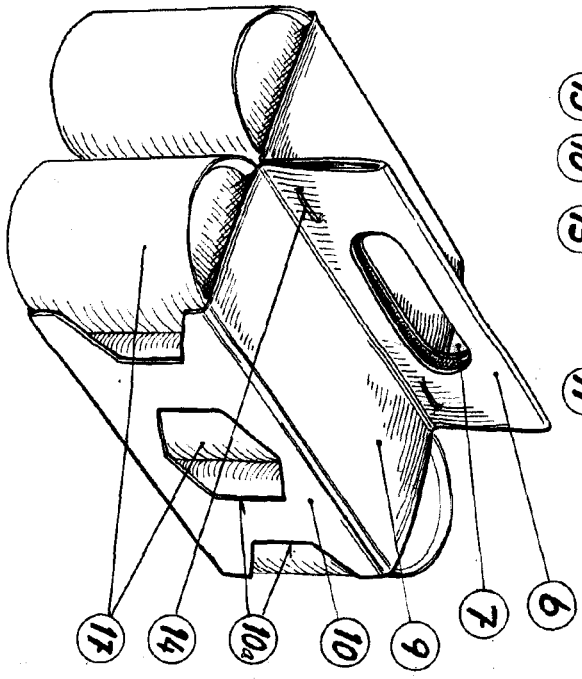


Fig. 5

ESCALA VARIABLE

