

MP/.

13 NOV 1935



117325

memoria descriptiva

CLASE DE
REGISTRO

un Modelo de Utilidad, por veinte años en España,

NOMBRE Y
NACIONA-
LIDAD DEL
SOLICITANTE

D. Bernabé Marín Arranz
(de nacionalidad española)

RESIDENCIA
Y DOMICILIO

Madrid, Vinaroz, 19-3ª

OBJETO

"ZAPATILLA PERFECCIONADA".

117325

13 NOV



- 1 -

1

El presente modelo de utilidad se refiere a una zapatilla perfeccionada, que presenta, respecto al calzado análogo conocido, ventajosas características, tanto por lo que se refiere a su fabricación en sí, que le proporciona presentación estética superior, como porque es más higiénico y saludable.

5

10

En lo que se refiere a su disposición, la bandeleta es una previamente al corte, mediante un cosido doble antes de montarla sobre la horma, y, al realizar esta operación, el corte se monta de modo que la bandeleta queda justamente en el canto que forma la planta de la horma.

15

Una vez montado el corte, son unidos entre sí por encolado tanto el piso a aplicar como la plantilla y sometidos a prensado. Así el piso cubre totalmente la plantilla y la parte inferior del corte que sobresale a la bandeleta, cuando ésta le es aplicada, así como la parte inferior de la repetida bandeleta forma un grupo compacto y ligero que se adapta a cualquier forma del pie por la flexibilidad de sus materiales.

20

25

Es decir, la característica esencial es que el cerco que constituye la bandeleta se cose al corte antes de iniciar el montado de la zapatilla, quedando por debajo de ese cerco una faja de corte que al armar el calzado a que nos referimos, se coloca entre la suela y la plantilla como es del dominio público hace muchos años.

De esta manera el trenzado o disposición que constituye la bandeleta, queda con su borde inferior exacta-

117325

13



- 2 -

1

mente superpuesta en el contorno superior del piso y perfectamente sujeta de antemano, sin que tenga pegamento ninguno ni puntos de unión con dicho piso, lo que dá lugar a que al andar y flexionarse y deformarse el piso se desprege la bandeleta perdiendo rapidamente la zapatilla su buena presentación.

5

10

15

Dentro de las reivindicaciones que se establecen pueden fabricarse zapatillas de las formas, tamaños y materiales que se juzguen adecuados, para la aplicación concreta de que se trate, sin que tales variaciones, así como las que puedan introducirse en detalles de su presentación y organización, afecten a la esencialidad reivindicada, por lo que las zapatillas que se fabriquen, dentro de la idea general reseñada, con cualquiera de esas modificaciones, no serán sino variantes, igualmente comprendidas y protegidas por el presente registro.

20

En esta idea, las adjuntas figuras corresponden unicamente a una forma de ejecución, sin carácter alguno limitativo, que se presenta a título de ejemplo de realización, para concretar cuanto se dice en esta memoria descriptiva.

25

La fig. 1 presenta unidas las dos piezas pala y talonera, que constituyen el corte, bordillados mediante cosido del mismo material, usualmente lona.

La fig. 2 corresponde al mismo conjunto con la bandeleta ya aplicada.

La fig. 3 es una sección parcial ampliada



1 del corte, en el que se observa que la bandeleta va cosida con doble pespunte.

La fig. 4 muestra la perspectiva del corte montado sobre la horma, y en la parte inferior la suela a recauchutar.

5 La fig. 5 ilustra la zapatilla ya confeccionada, de acuerdo con lo que se reivindica.

Con referencia a dichas figuras y a los números que sobre ellas designan las partes y detalles de la zapatilla representada, que interesan a los fines de esta memoria, la descripción de la misma es como sigue:

10 El corte está formado por la pala 1 (fig. 1) y la talonera 4, unidas entre sí por el doble cosido 2, indicándose en 3 el dobladillo del mismo material que forma el bordillado.

15 A ese conjunto, de acuerdo con lo que se reivindica, se une la bandeleta 5, representándose en detalle ampliado en la fig. 3 cómo se realiza, mediante el doble pespunte 6, la indicada unión:

20 La zapatilla 8 se forma sobre la horma 7, haciendo en la parte inferior la vuelta 9 de la parte del corte que queda por debajo de la bandeleta 5, cuya vuelta está destinada a recibir el recauchutado de unión al piso o suela 10, indicándose en 11 la plantilla interior de la zapatilla, que queda sobre dicha vuelta 9. Una vez terminada la zapatilla, 25 de acuerdo con lo explicado, tiene la presentación que se aprecia en la fig. 5.

N O T A.-

117325

13



- 4 -

1 El presente modelo de utilidad, comprende las siguientes reivindicaciones:

5 1.- Zapatilla perfeccionada, caracterizada porque la bandeleta se une previamente al corte, mediante un cosido doble, antes de montarle sobre la horma; y al realizar esta operación, el corte se monta de modo que la bandeleta quede justamente en el canto que forma la planta de la horma; y una vez montado el corte, se unen entre sí, por encolado, el piso a aplicar y la plantilla y se someten a prensado.

10 2.- Zapatilla perfeccionada, según la reivindicación, anterior, caracterizada porque la disposición que constituye la bandeleta, queda con su borde inferior exactamente superpuesta en el contorno superior del piso y sujeta de antemano exclusivamente al corte.

15 3.-Zapatilla perfeccionada.

Según se describe y reivindica en la presente memoria descriptiva y se ilustra con los planos adjuntos, consta dicha memoria de cuatro hojas foliadas y escritas a máquina por una sola cara.

20 Madrid, a 13 NOV. 1965

25 CARLOS ROEM



25

117523

HOJA ÚNICA.

D. Bernabé Marín Arranz

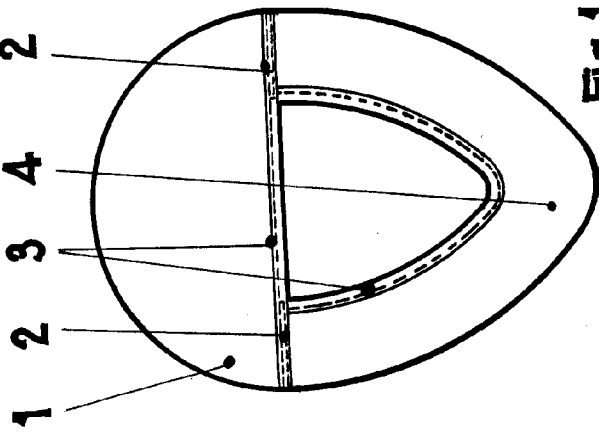
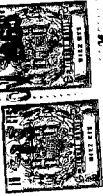


Fig. 1.

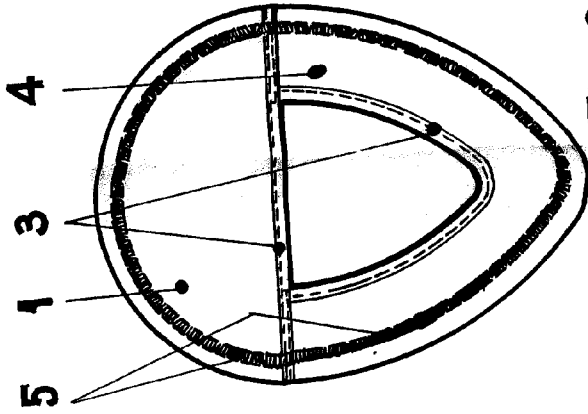


Fig. 2.

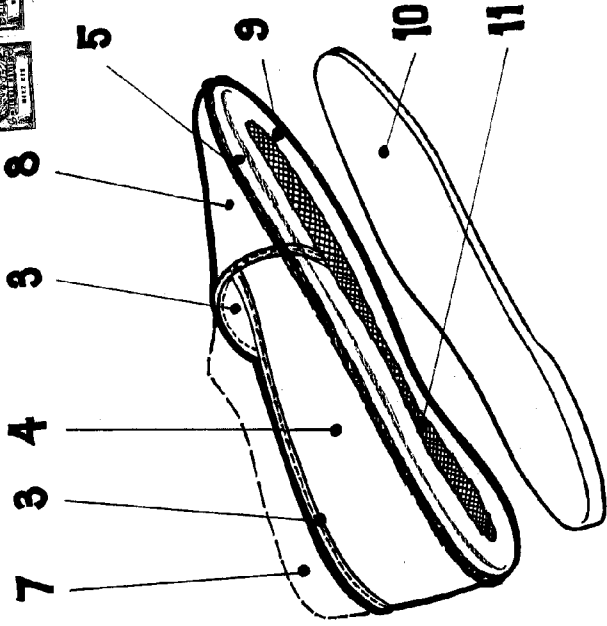


Fig. 4.

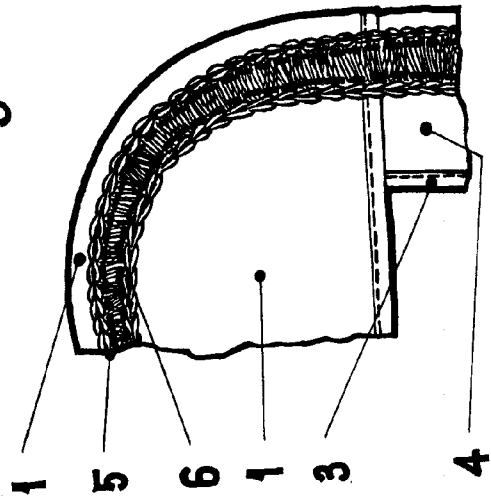


Fig. 3.

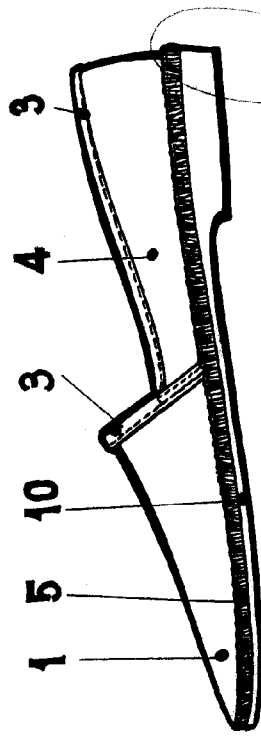


Fig. 5.

22038

ESCALA VARIABLE

CARLOS REYES