

70

117276



M O D E L O D E U T I L I D A D

a favor de la razón social

HIJOS DE ARTURO SIMON, S.A., sociedad española, do-
5 miciliada en Barcelona, calle Alava nº 112,

por:

» CAJA CON TRAMPILLAS DESLIZANTES PARA PASO DE CONDUCTORES ELECTRICOS »

-o00o-

10

M E M O R I A D E S C R I P T I V A

El presente modelo de utilidad tiene por objeto, como su enunciado indica, una caja con trampillas deslizantes para paso de conductores eléctricos, la cual ofrece una construcción sencilla y efectiva, y cumple los fines esenciales para los que ha sido concebida con la máxima seguridad y eficacia.

Es sabido que las cajas para distribución eléctrica, o de conexiones, tienen que presentar en sus paredes

1-17276



perforaciones o pasos para los conductores eléctricos que
20 se conectan en el interior de dichas cajas. Ahora bien, di-
chas cajas, en unos casos presentan varios pasos algunos de
los cuales se deben obturar por cuanto que los conductores
que llegan a dicha caja son menos que los pasos previstos, en
otros casos, el número de conductores que llegan a la caja
25 de distribución eléctrica es mayor que el de las perforacio-
nes o pasos previstos, en cuyo caso se tienen que abrir otros
pasos en el momento de la instalación de la caja. Tanto en
uno como en otro caso, la instalación de la caja distribui-
dora ofrece inconvenientes para el operario.

30 Es objeto de este modelo de utilidad una ca-
ja para distribución eléctrica, o interconexión de conducto-
res eléctricos, la cual ofrece la particularidad de presen-
tar en sus paredes unas aberturas en forma de arco de medio
punto dotadas en su contorno de canales guía, cuyas abertu-
35 ras se cierran mediante trampillas deslizantes, presentando
estas trampillas el mismo contorno que el de las aberturas
y con canales guía en dicho contorno complementarios de los
de la abertura para su deslizamiento y fijación.

Estas piezas deslizantes o trampillas son la-
40 minares y, en el centro de su lado recto, conforman un cajea-
do cuya pared frontal tiene practicado en su contorno un reba-
jado que facilita su ruptura cuando interese o convenga. De
este modo basta con retirar las trampillas pertinentes cuando
se efectua la instalación de la caja, para facilitar el paso
45 de los conductores al interior de la misma, o bien, si el diá-
metro de estos conductores es pequeño, entonces se rompe el
tabiquillo o pared frontal de estas piezas deslizantes, por
las líneas de ruptura previstas a tal fin, y se hacen pasar



los conductores por el paso determinado.

50 Estas son a grandes rasgos las características principales de la caja objeto de este modelo de utilidad, cuyas características se pondrán de manifiesto, más claramente, en el transcurso de la descripción que a continuación se dá, en la que, para facilitar su comprensión, se hace referencia a la lámina de dibujos adjunta, en la que, de manera un tanto esquemática y tan solo por vía de ejemplo, se muestran los detalles principales del conjunto. Estos detalles se dán a título ilustrativo, por tanto esta memoria debe ser considerada sin carácter restrictivo alguno en cuanto a dimensiones, proporciones y
55 materias se refiere.
60

En la lámina de dibujos adjunta:

La figura 1 muestra distintas vistas de las piezas deslizantes o trampillas, reverso, anverso y vista en planta por su lado recto, en las que se puede apreciar la particular
65 forma y constitución de estas piezas.

En la figura 2 se muestra una vista en perspectiva del conjunto de la caja de distribución eléctrica con las trampillas deslizantes.

Como se puede apreciar en las figuras enumeradas,
70 la caja -1- presenta en sus paredes unas aberturas -2- en forma de arco de medio punto contorneadas por unas nervaduras irregulares -3- que determinan guías para deslizamiento y fijación de las trampillas -4- que cierran a dichas aberturas, estando integradas estas trampillas por piezas laminares cuyo contorno conforma nervaduras guía -5- complementarias de las nervaduras -3- que contornean a las aberturas -2- de la caja -1-, para determinar el deslizamiento y encaje de las trampillas -4- en las citadas aberturas.

117276



La porción central -6- del lado recto de las pie
80 zas trampilla -4-, está contorneado por su cara interna por un
tabiquillo -7- en forma de "U", junto a cuyo tabiquillo se ha
previsto un hendido continuo -8- que facilita la ruptura de di-
cha porción -6- cuando así interese o convenga. De este modo,
al efectuar la instalación de la caja -1-, se posibilita el pa-
85 so de los conductores al interior de la misma retirando las pie-
zas deslizantes -4- o trampillas, o bien se arranca la porción
central -6- de las mismas.

De lo expuesto se infiere que el presente modelo
de utilidad proporciona una caja para distribución eléctrica o
90 conexiones, con una construcción sencilla y efectiva que puede
ser llevada a la práctica con toda facilidad, y que ofrece nota-
bles ventajas sobre las cajas de este tipo ya conocidas.

Se hace constar a los efectos oportunos que en
el objeto de este modelo de utilidad se podrán introducir todas
95 aquellas variaciones de detalle que las circunstancias y la prác-
tica pudieran aconsejar, siempre y cuando que, con las mismas,
no se modifiquen las características esenciales de la caja con
trampillas deslizantes para paso de conductores eléctricos des-
crita.

100

N O T A

Se declara de novedad el contenido de las siguien-
tes

REIVINDICACIONES

1.- Caja con trampillas deslizantes para paso de conduc-
105 tores eléctricos, que se caracteriza porque las paredes de la ca-
ja propiamente dicha presentan unas aberturas en forma de arco
de medio punto, contorneadas por unas nervaduras que actúan de
guías de deslizamiento para las trampillas de cierre, estando



integradas estas trampillas por piezas laminares en forma de
110 arco de medio punto coincidente con el de las abertura de la
caja, y con nervaduras guía complementarias de las de éstas,
para posibilitar su deslizamiento y fijación.

2.- Caja con trampillas deslizantes para paso de con-
ductores eléctricos, que se caracteriza porque las trampillas
115 de deslizamiento, a que se hace referencia en la reivindicación
anterior, tienen una porción central, en su lado recto, deli-
mitada por un tabiquillo en forma de "U" y por un hendido con-
tínuo contiguo a dicho tabiquillo, lo que facilita la ruptura
de dicha porción central cuando interese o convenga para posi-
120 bilitar el paso del conductor eléctrico al interior de la caja.

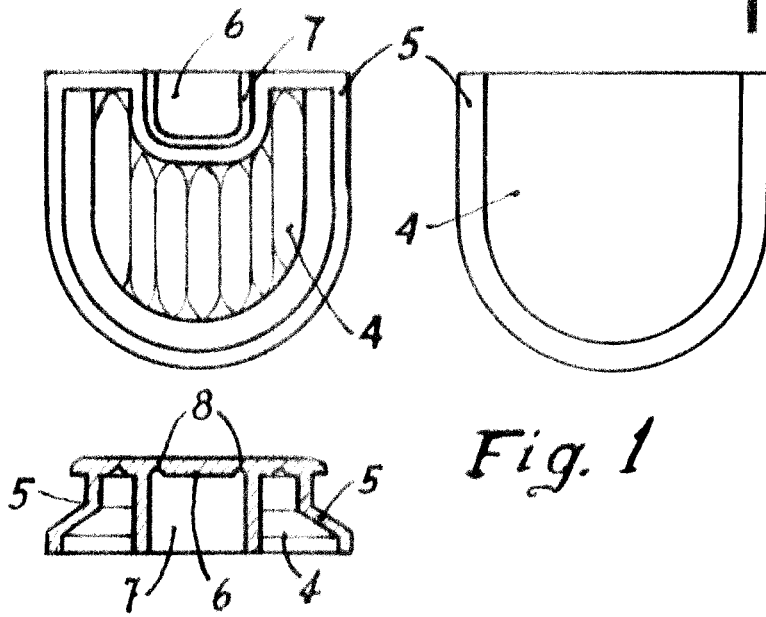
3.- CAJA CON TRAMPILLAS DESLIZANTES PARA PASO DE CON-
DUCTORES ELECTRICOS.

Todo ello tal y como se describe y reivindica
en la presente memoria descriptiva que consta de cinco hojas
125 mecanografiadas por una sola de sus caras y se ilustra con
la lámina de dibujos adjunta.

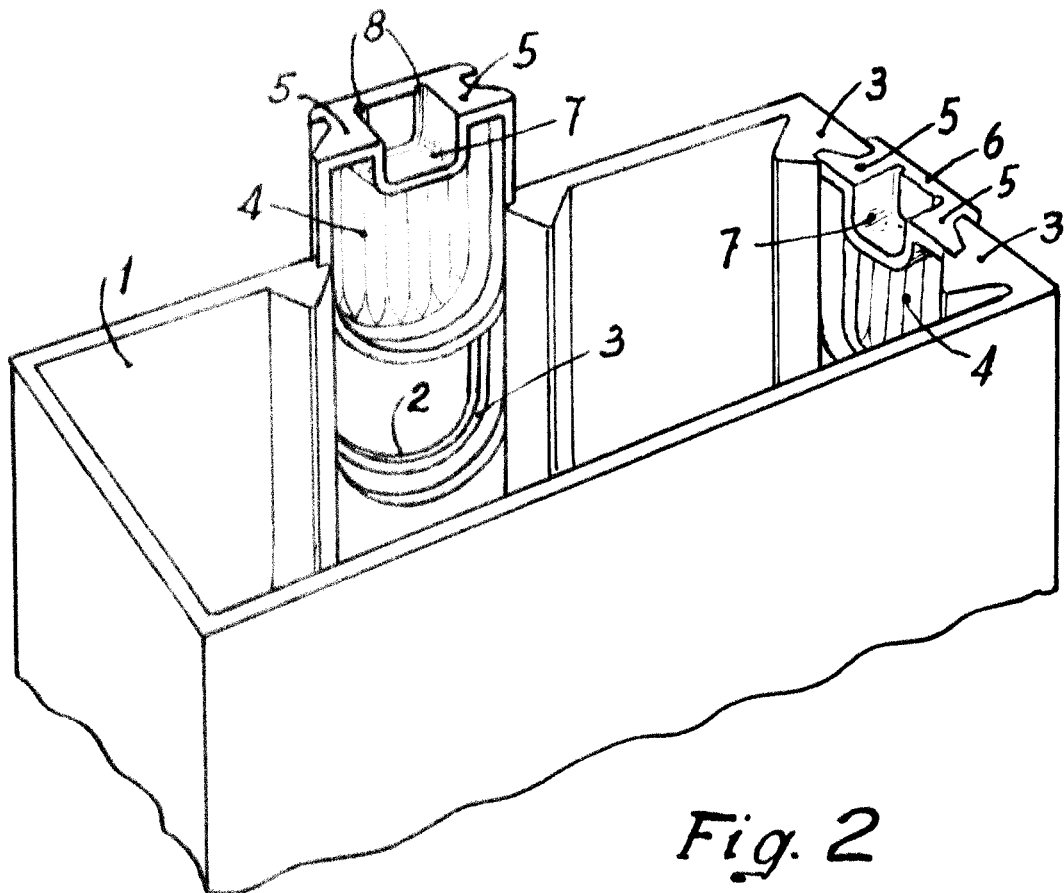
Barcelona, 26 de Octubre de 1965.

117276

26 OCT 1965



ESCALA VARIABLE



Barcelona, 26 de Octubre de 1965.