



MAR. 1930

PL/H.

MEMORIA DESCRIPTIVA

para una patente de invención por veinte años, por " Aparato de sujeción o apretamiento para la soldadura de los railes por aluminotermia. " a favor de don John WATTLANN, residente en Berlin-Tempelhof (Alemania) Colditzstrasse, 37-39.-

==/==/==/==/==/==/==/==/==/==/==/==/==/==/==/==/==/==/==/==

- Cuando se debe proceder a la soldadura aluminotérmica de los railes de ferrocarril ya colocados, es a menudo, muy importante el limitar, en la medida de lo posible, las interrupciones del tráfico, que se hacen necesarias como consecuencia de las operaciones de soldadura. Sucede frecuentemente en efecto, que la soldadura no es posible sino que con la condición de ser realizada durante una duración determinada de la interrupción del tráfico.
1. En la aplicación de los procedimientos de soldadura aluminotérmica conocidos hasta el día, el empleo del aparato de compresión, que es fijado sobre los railes, aumenta considerablemente el tiempo durante el cual debe ser suspendido el tráfico.
 - 2.

La presente invención permite el evitar este inconveniente,

3.

gracias al empleo de un aparato de sujeción o apretamiento concebido de manera que pueda permanecer fijado al rail completamente, dejando la vía enteramente libre a la circulación de los trenes, de manera que el citado no impida de ninguna manera el tráfico.

4.

Un aparato tal es susceptible de diversas formas de realización; en particular puede ser el mismo tal, que cada una de las dos piezas o armazones que deben ser fijadas a los railes coja éste por debajo del patin y sea sujetado a los railes por un medio mecánico cualquiera. Los dos armazones o piezas, estarán unidas entre sí de la manera conocida, por medio de tirantes laterales

5.

en los railes, tirantes que permitan el efectuar el aproximado o alejamiento de los railes.

6.

Las figs. 1 y 2, muestran respectivamente en corte transversal y en corte horizontal un tal armazón B, fijado al rail A por medio de las cuñas C y D de una manera suficientemente sólida para que el frotamiento debido a la presión de las cuñas sea superior a la fuerza necesaria para obtener el aproximamiento de los dos railes. Las orejas E poseen los rebajos y orificios destinados a recibir los tirantes de maniobra del aparato.

7.

En otra forma de ejecución del aparato, cada uno de los dos armazones fijados sobre cada rail, está en dos partes, que son fijadas de una parte y de otro del rail. El acoplamiento de las dos partes del mismo armazón, puede ser verificado, bien por medio de pernos que atraviesan el rail a través de taladros dispuestos en el alma o bien por medio de estribos que pasan bajo

8.

el patin del rail y que aplican cada una de las dos partes del armazón contra el rail por medio de tuercas de compresión o de cualquier otro dispositivo similar. Cada una de las dos partes del armazón así comprimido contra el rail es a continuación unida a la parte correspondiente del armazón fijado sobre el otro

9.

rail, por medio de los tirantes de tracción o de separación usuales.



MAR. 1930

9

10.

Modos de realización de estos dispositivos son representados a título de ejemplo en las figs. 3 a 6 anejas. Las figs. 3 y 4 se refieren a un modo de ejecución en el cual las dos partes del armazón son unidas por medio de pernos. A representa el rail, BB las dos partes del armazón, CC los pernos de acoplamiento, DD las orejas en saliente que reciben los tirantes EE. La fig. 3 es un corte transversal y la fig. 4 un corte horizontal a la altura de los pernos.

11.

Las figs. 5 y 6, son dos vistas análogas, de un modo de ejecución que comprende el empleo de estribos de fijación. Las dos partes del armazón BB son presionadas contra el rail A por medio de un estribo C que pasa bajo el patin de este rail y que está provisto de una tuerca de compresión D. EE son las orejas

12.

que forman saliente en el armazón, orejas que presentan las hendiduras u orificios destinados a recibir los tirantes de tracción o de alejamiento.

En todas las figuras, la línea punteada indica el límite de la zona que permanece libre para el tráfico.

13.

El aparato de compresión que acaba de ser descrito, puede encontrar su aplicación para otros usos que para la compresión de los railes a soldar. Puede servir el mismo igualmente para alejar o aproximar los railes con anterioridad a la soldadura, con el objeto de crear en la via los esfuerzos de tensión o de

14,

presión necesarios.

N O T A.-

Descrito suficientemente el presente invento lo que se declara como de novedad e invención propia, son las siguientes reivindicaciones:

15.

1ª.- Aparato de sujeción o apretamiento para la soldadura aluminotérmica de los railes u operaciones análogas, caracterizado por el hecho de que todos sus elementos constitutivos están



MAR. 1930

- enteramente al exterior de la parte de la vía que debe permanecer libre para el tráfico.
- 2.- Aparato de sujeción o apretamiento, según la reivindicación 1, caracterizado porque los armazones que deben ser fijados a los dos railes a unir, asen estos railes por debajo y están unidos entre sí por dispositivos mecánicos apropiados.
- 3.- Aparato de sujeción o apretamiento según las reivindicaciones 1 y 2, caracterizado por un modo de ejecución en el cual, cada uno de los dos armazones que deben estar presionados contra un rail constan de dos partes, estando unidas entre sí estas dos partes y presionadas de una y de otra parte del rail, bien por medio de pernos que atraviesan los orificios de eclís, bien por medio de un estribo que pasa por debajo del patin del rail.
- 4^a.- Aparato de sujeción o apretamiento para la soldadura de los railes por aluminotermia.- Según se describe y reivindica en la presente memoria descriptiva y se ilustra con los dibujos que a la misma se acompañan.
- Consta esta memoria de cuatro páginas foliadas y escritas por una sola cara.

Madrid, 5 de marzo de 1930.

Lecadio López y López.-

P.F./



Fig. 1

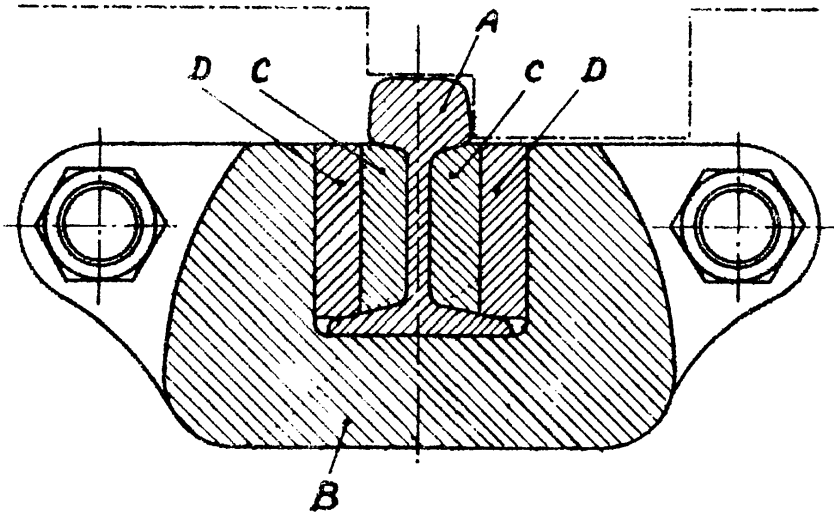
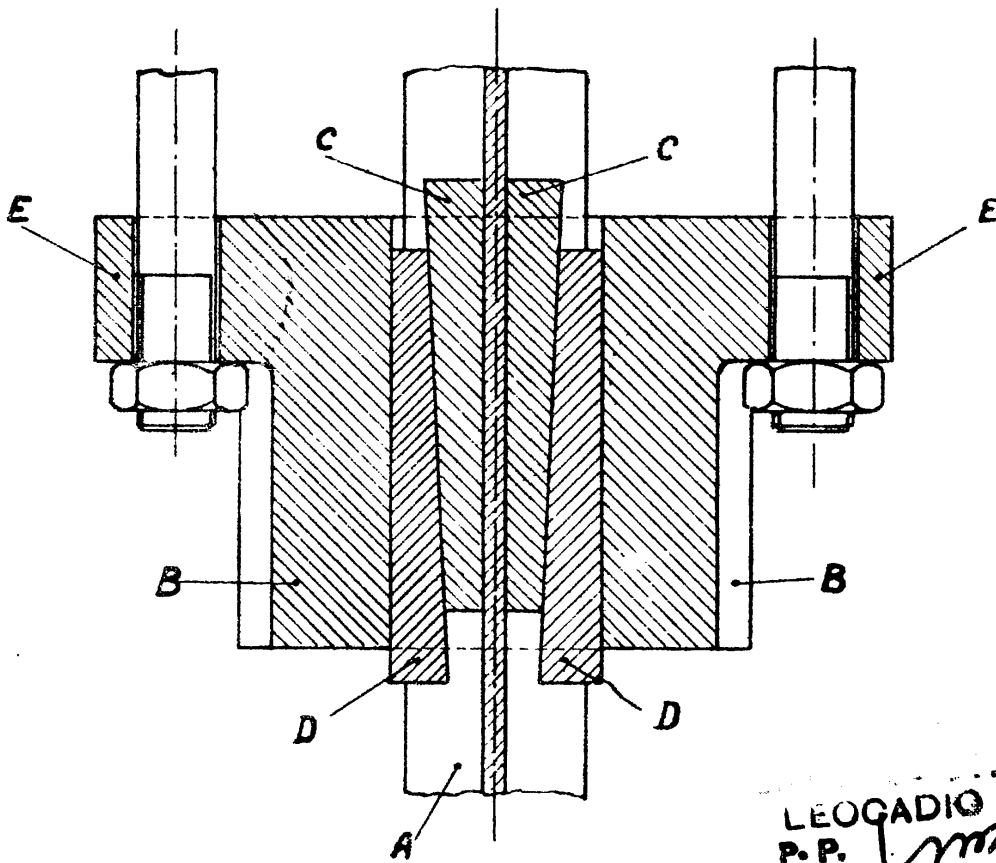


Fig. 2



LEOGADIO LÓPEZ
P. P. *[Signature]*

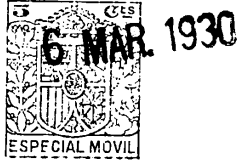


Fig. 3

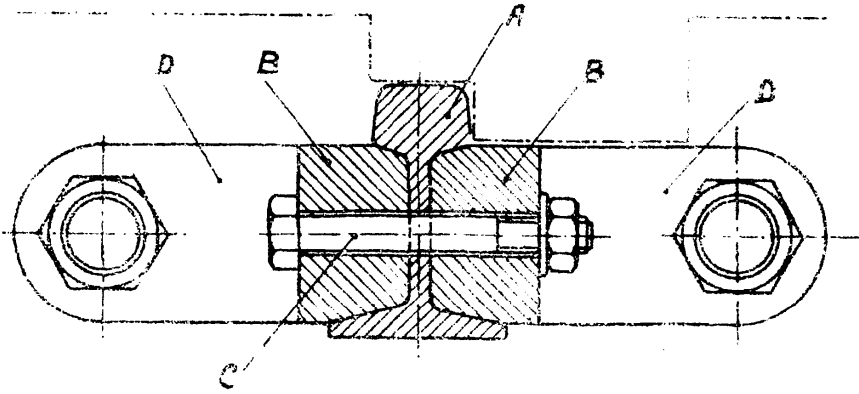
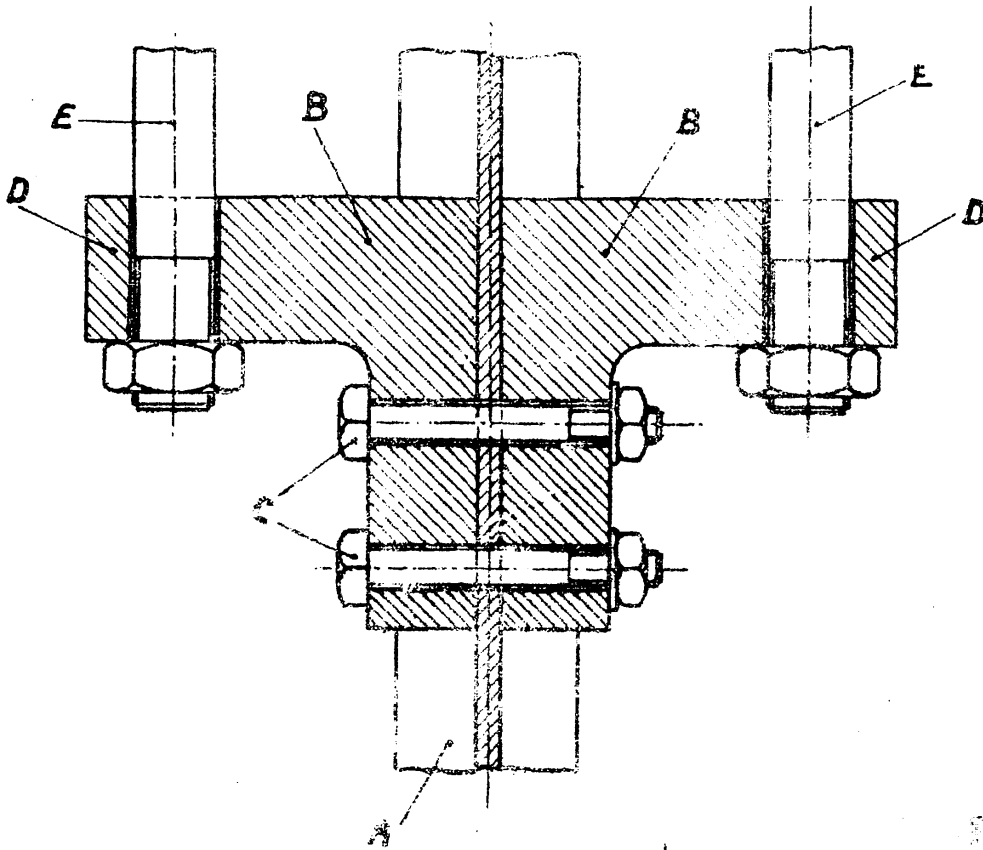


Fig. 4



LEUCADIO LÓPEZ
P.R. *[Signature]*

John Wattman

3 hojas

Hoja III

8 MAR 1939
ESPECIAL MOVIL

Fig. 5

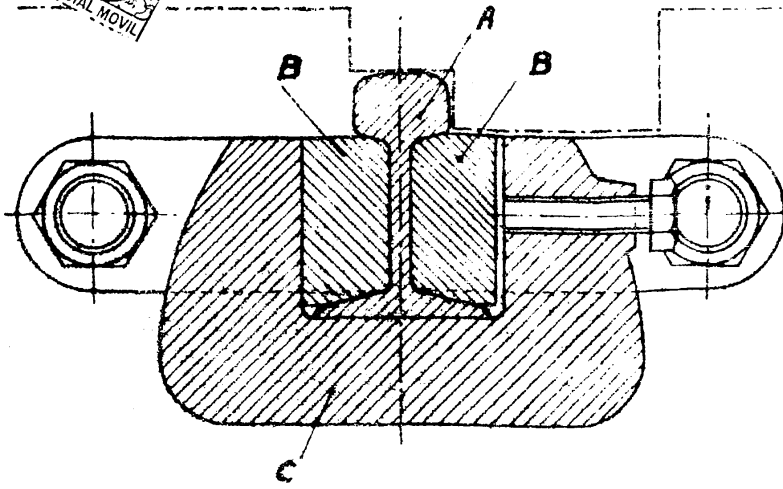
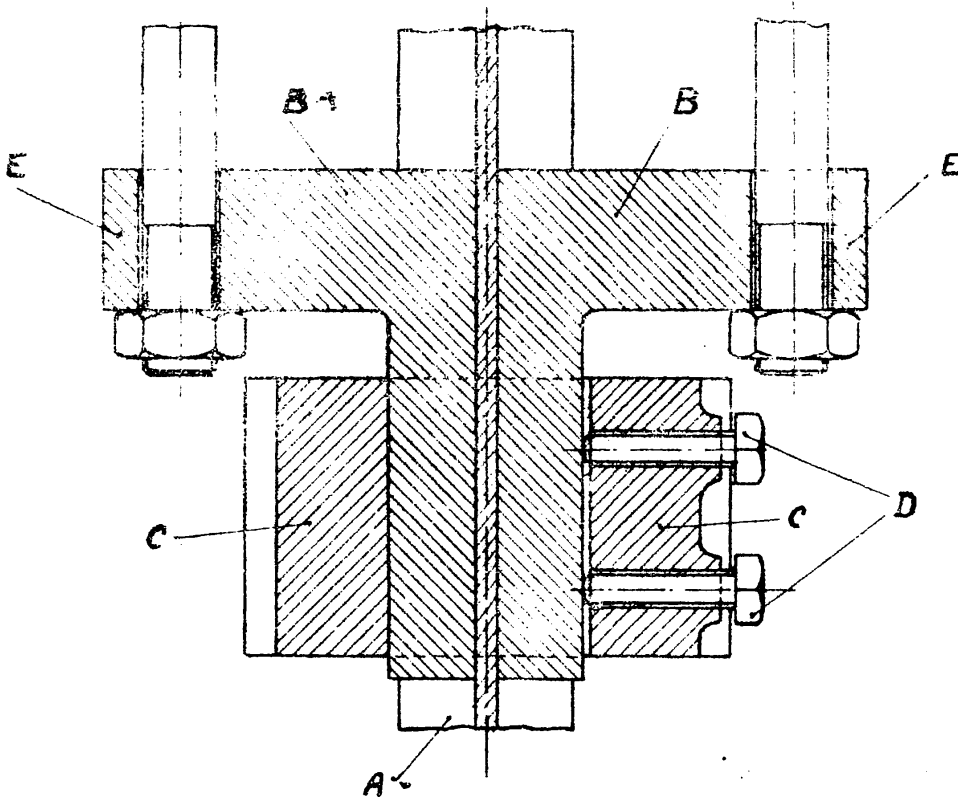


Fig. 6



LEUCADIO LOPEZ
P. P. *[Signature]*