

117140



117140

MEMORIA DESCRIPTIVA

=====

Correspondiente a la solicitud de registro de Modelo de Utilidad que, por veinte años, se solicita para España y sus Colonias, a favor de Don Benito MANSO ALONSO, de nacionalidad española, residente en San Sebastián, Paseo de Colón nº 7-59.

p o r

" UNA BANDEJA PARA HIELO "

=====

La presente Memoria, se refiere, como indica su enunciado, a una bandeja para hielo, de especiales características para lograr el desprendimiento automático de los cubos de hielo formados en la misma en el interior de un frigorífico, -
5 eliminando las operaciones de frotamiento, bañado con agua caliente ó fría, etc, como actualmente se viene efectuando con bandejas de estos tipos.

Se ha intentado también el empleo de bandejas en la que por un medio mecánico, se mueven los tabiques transversales que forman las celdillas de formación de cubos de hielo, pe
10



ro, en éstas, no se elimina la necesidad de un gran esfuerzo, ya que por la posición de dichos tabiques, la operación exige romper el hielo, y por tanto una energía en función de la solidificación existente.

15 Con la bandeja para hielo, que se cita, los esfuerzos --
son notablemente inferiores, llegando a anularse práctica--
mente, puesto que el movimiento que se efectúa en ella, es
deslizante en sentido vertical, y del tabique longitudinal,
con lo que se despegan totalmente los cubos de las paredes
20 de sus celdas, y se desprende sin necesidad de mayor opera--
ción.

 Por el aludido objeto, se solicita el correspondiente --
privilegio de Modelo de Utilidad, conforme y al amparo del
vigente Estatuto sobre Propiedad Industrial, a fin de garan--
25 tizar a favor del recurrente el derecho a la explotación ex--
clusiva del mismo en toda España.

 En esencia, esta bandeja, está constituida por el corres--
pondiente recipiente, en el que se incluye el conjunto de --
tabiques transversales y longitudinal para formar las celdi--
30 llas, estando previsto el tabique longitudinal, dividido en
dos partes según una línea longitudinal sinuosa, acoplándo--
se a éste los tabiques transversales de forma libre con li--
gero movimiento de balanceo. Unas palancas situadas en los
extremos del conjunto, permiten la elevación simultánea de
35 la zona superior del tabique longitudinal, en movimiento --
sobre un plano vertical, y, por tanto, deslizante entre los
diversos cubos que limita, con lo que éstos quedan despren--
didos sin esfuerzo.

 A continuación, se hará una detallada descripción de la
40 bandeja que se cita, con referencia a los planos que se ---
acompañan, en los que se representa, a simple título de ---
ejemplo, no limitativo, una forma preferente de realización,



45 susceptible de todas aquellas variaciones de detalle que no supongan una alteración fundamental de las características esenciales de la misma.

En dichos planos se ilustra:

En la figura 1ª: Vista en alzado lateral del tabique longitudinal, con sus palancas, en posición cerrada.

50 En la figura 2ª: Vista en alzado lateral del mismo tabique en posición abierta.

En la figura 3ª: Perspectiva general de la bandeja con sus elementos interiores vistos en su totalidad.

55 Según el ejemplo de ejecución representado, la bandeja para hielo que se preconiza, está constituida por un recipiente (9) en el que se incluye un conjunto de elementos mecánicamente enlazados para constituir celdillas de formación de hielo en cubos, estando formado este conjunto por un tabique longitudinal dividido en dos partes (1 y 2) por una línea sinuosa (3) de tal forma, que, en los puntos más
60 altos de esta línea se han previsto en la mitad superior (1) unas ranuras (4) para encajar los tabiques transversales (5) así como apoyan en la mitad inferior (2) con lo que quedan articulados de forma libre con ligero movimiento de basculamiento sobre la arista de conjunción con el tabique
65 longitudinal.

En los extremos de la mitad inferior (2) del tabique longitudinal, se han previsto unos remaches (6) en los que se articulan sendas palanca de mando (7), habiéndose previsto en éstas mismas palancas, otra articulación sobre remaches (8) situados en los extremos de la mitad superior (1), quedando estos últimos remaches en plano inferior a los primeros, a fin de que cuando las palancas estén en posición de reposo se consiga un perfecto apoyo de la mitad superior (1) sobre la inferior (2).



75 Al levantar simultáneamente las dos palancas (7) haciéndola girar sobre su eje posterior (6), se produce una elevación de la mitad superior (1) perfectamente guiada sobre el mismo plano vertical del tabique, separándose ambas mitades y abriendo un espacio en el lugar correspondiente a la línea (3).

80 Las ranuras (4) de esta mitad superior, conjugadas con las que presentan los tabiques transversales, permiten que estos queden inmóviles, por lo que, los cubos de hielo existentes en las celdas que forman, se van despegando de la pared central, por la acción de elevación de éste, y, por tanto, se desprenden fácilmente de todas las paredes, quedando libres para ser extraídos de la bandeja sin esfuerzo alguno.

85 La forma, materiales y dimensiones, podrán ser variables y, en general, cuanto sea accesorio y secundario, siempre que no altere, cambie ó modifique la esencialidad del objeto que se describe.

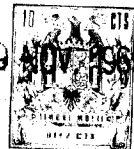
90 Los términos en que queda redactada esta Memoria, son ciertos y fiel reflejo del objeto descrito, debiéndose tomar con carácter amplio y nunca en forma limitativa.

NOTA

95 EN RESUMEN: El Modelo de Utilidad que, por veinte años, se solicita para España y sus Colonias, ha de recaer sobre las siguientes reivindicaciones:

100 1a.- " UNA BANDEJA PARA HIELO ", caracterizada por haberse previsto en los elementos interiores de formación de celdas para los cubos de hielo a formar, la división del tabique longitudinal en dos partes, una superior y otra inferior, por medio de un corte longitudinal y sinusoidal, quedando en los puntos altos de dicha línea y en la mitad superior, ranuras verticales para acoplamiento libre de los tabiques transversales, y en la inferior, muescas de apoyo

117140



para los mismos, a fin de que aún en el caso de moverse dichas mitades separándose entre sí, queden los tabiques transversales inmóviles.

110 2a.- " UNA BANDEJA PARA HIELO ", según reivindicación primera, caracterizada por haberse previsto en los extremos superiores de la mitad inferior del tabique longitudinal, unos remaches en los que se articulan sendas palancas de acción, que presentan otro punto de articulación sobre los extremos

115 de la mitad superior, situado a nivel más bajo que los puntos anteriores, a fin de que al levantar las palancas, se logre una elevación de la mitad superior del tabique, según el mismo plano de dicho tabique, obligando a los cubos de hielo a desprenderse por deslizamiento.

120 3a.- Por último, se reivindica como objeto sobre el cual ha de recaer el Modelo de Utilidad que, por veinte años, se solicita para España y sus Colonias,-----

p o r

" UNA BANDEJA PARA HIELO "

125 Todo conforme queda expresado en la presente Memoria descriptiva, que consta de cinco hojas, escritas a máquina por una sola cara y dibujos que se acompañan.

Madrid, a . 9 de Noviembre 1.965

P.A.,

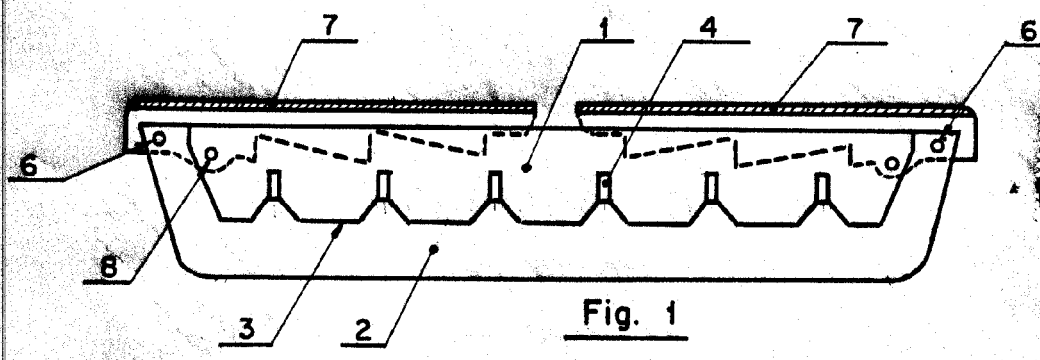


Fig. 1

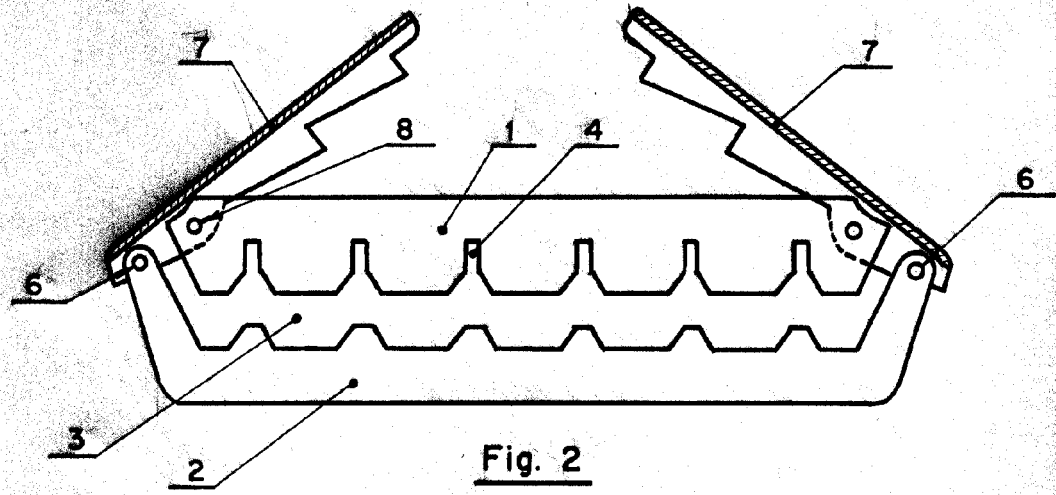


Fig. 2

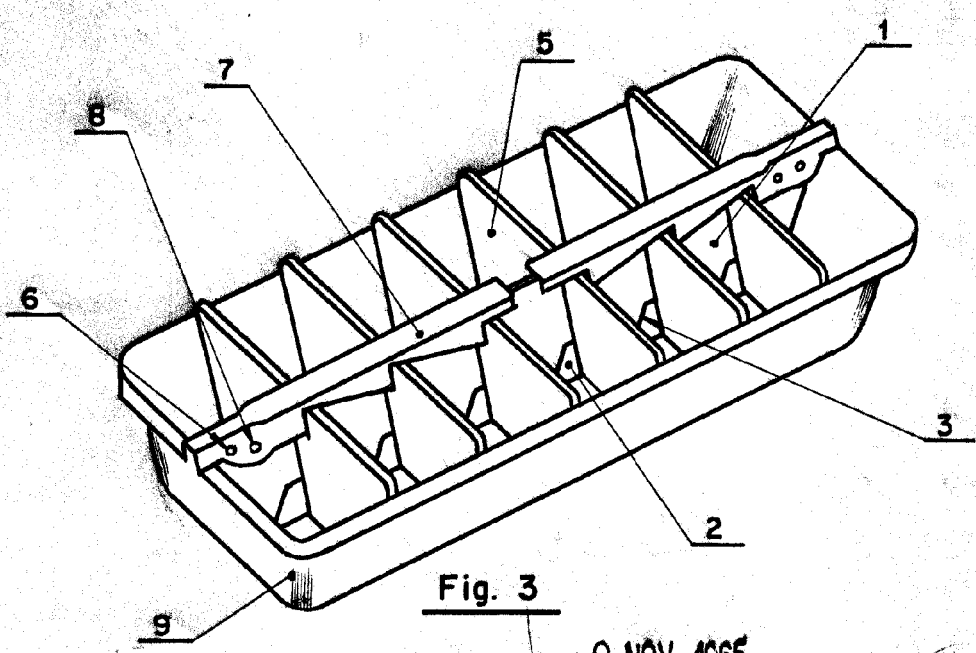


Fig. 3

Madrid - 9 NOV 1965
P.A.

ESCALA VARIABLE