



116990

MEMORIA DESCRIPTIVA

=====

Correspondiente a la solicitud de registro de un Modelo de Utilidad que, por veinte años se solicita registrar para España, a favor de D. Gerardo HERNANDEZ BOBADILLA, de nacionalidad española, residente en Madrid, calle Lucio del Valle nº 19,-

p o r

" SUJETADOR PARA BANDAS DE EMBALAJE "

=====

El objetivo del sujetador, cuyo registro como modelo de utilidad se solicita, es el facilitar y mejorar el modo de mantener la tensión del cruce y de las lazadas de las cintas o bandas que aprisionan los grandes y pesados fardos de papel, cartones, tejidos, etc, salidos de las respectivas manufacturas. Aunque especialmente se le ha dado este empleo, no por ello se limitan sus aplicaciones en otros usos posibles.

Esencialmente dicho sujetador consiste en una pieza de material ligero y dotado de cierta flexibilidad, formando dos alas planas de una misma dimensión en sus perímetros cuadran-

5

10



116990

5 gulares, enlazadas en uno de sus bordes por una fina lámina del mismo material; una de las alas es una "U" de lados rectilíneos y la segunda es un marco rectangular cuyos lados tienen igual sección recta que los lados de la citada "U" y que lleva un pequeño abultamiento cuyo tamaño y forma corresponde a la pieza que completaría dicha "U" para ser un marco igual al citado.

10 En la presente Memoria se describe, como ejemplo y sin carácter limitativo, el dibujo de una realización práctica de dicho sujetador para bandas de embalaje según el modelo. En dicho dibujo adjunto.

La figura 1 muestra en tres proyecciones el sujetador del ejemplo en su posición independiente,

La figura 2, muestra en mayor escala, el detalle de la unión de ambas alas en el vértice del diedro formado por ellas,

15 La figura 3 muestra de un modo convencional como se introducen los extremos de una banda en el sujetador,

La figura 4, muestra lateralmente la continuación de la operación precedente, y

La figura 5, muestra el final de dicha operación.

20 Según las figuras 1 y 2, se observa que se trata, en efecto de un elemento de una sola pieza, que en su posición independiente y de reposo forma un diedro, de cuyos dos planos, uno es una "U" de lados rectilíneos -1- y -1'- y el segundo es un marco -3- rectangular dotado de un pequeño abultamiento -4- que al cerrar dicho diedro viene a resultar entre los extremos de las patillas -1- y -1'- de la "U", como se ve en la figura 5. El vértice del diedro, según el detalle de la figura 2, trazada en mayor escala, está constituido por una muy delgada lámina -5- del mismo material que el resto de la pieza, por lo que ésta se fabrica por moldeo, 25
30 ventajosamente, con un material plástico de altas resistencia y

116990



flexibilidad. La tendencia de dicha lámina -5- es llevar a los citados planos o alas a una posición de diedro abierto casi en los noventa grados.

5 Cuando se trata de transportar, por ejemplo, una pila de cartones, la práctica actual es de envolverla por varios flejes de hierro que, mediante tenazas especiales son mantenidos en tensión mientras sus extremos son unidos con una remachadora. Para la utilización del sujetador descrito se emplea con ventaja, en lugar del fleje una cinta o banda de material plástico capaz de resistir tensiones tan considerables o aun más que dichos flejes. Esta banda, cuyo ancho es el adecuado para pasar por la correspondiente abertura del ala -3-, se comienza por situarla alrededor de dicha pila, representada convencionalmente por (P) en la figura 3, y pasar cada uno de sus extremos, formando sendos bucles (a) y (a'), por debajo de dicha abertura central del marco -3-, como esquemáticamente se ve en dicha figura 3. El bucle (a) está enfrentado con la patilla -1- y el bucle (a') lo está con la patilla -1'-, ambas del ala en forma de "U", como se sabe. Ahora no hay más que inclinar con una mano dicha ala "U" para que su patilla -1- se introduzca en el bucle -1- y simultáneamente la patilla -1'- lo haga en el bucle -1'-, como se ve lateralmente en la figura 4. Bastará, a continuación, tirar con fuerza y en sentidos opuestos de los extremos (b) y (b') de ambos bucles para tener tensada fuertemente e inmovilizada la banda alrededor de la pila (P).

20 El pequeño abultamiento citado -4- existente en la superficie interna del marco -3- vemos en la figura 5 que cierra el espacio que de otro modo quedaría entre los extremos de las patillas, y se obtiene una superficie continua sin salientes que podían dar lugar a enganches.

30

116990



De la misma manera se colocan otras bandas en la pila, como ahora se hace poniendo los flejes que se considere necesarios para la sujeción de la mercancía.

5 El nuevo procedimiento, entre otras, ventajas aparentes, presenta la del sencillo desmontaje sin estropear el material apilado, ni aun los sujetadores, que pueden ser empleados indefinidamente.

10 En las diversas realizaciones de este sujetador para bandas de embalaje caben variantes, no solo en su tamaño y material utilizado en su fabricación, sino también en los coloridos. Cabe, asimismo, que las bandas complementarias presenten inscripciones y también colores lisos o combinados, sin por ello salir del objeto fundamental del modelo, cuyas características se desarrollan en la siguiente

N O T A

15 EN RESUMEN, el modelo de utilidad que, por veinte años, se solicita registrar en España, deberá recaer sobre las siguiente reivindicaciones:

20 1ª.-SUJETADOR PARA BANDAS DE EMBALAJE, caracterizado porque ~~non~~ siste en una pieza única de material ligero y dotado de cierta flexibilidad, formando dos alas planas de una misma dimensión en sus perímetros cuadrangulares enlazadas en uno de sus bordes por una fina lámina del mismo material; una de las alas es una "U" de lados rectilíneos y la segunda es un marco rectangular cuyos lados tienen igual sección recta que los lados de la citada "U" y que lleva un pequeño abultamiento cuyo tamaño y situación corresponden a la
25 pieza que completaría dicha "U" para ser un marco como el citado.

30 2ª.-SUJETADOR PARA BANDAS DE EMBALAJE, de acuerdo con la reivindicación anterior, caracterizado en que la abertura central del ala en forma de marco tiene en sus bordes laterales el tamaño adecuado para que por ello pase y se apoye sin rozamientos el ancho

116990



de la banda de embalaje para la que está preparado el sujetador

3ª.- Por ultimo se reivindica como objeto sobre el que ha de recaer el presente Modelo de Utilidad que, por veinte años se solicita para España, -----

p o r

" SUJETADOR PARA BANDAS DE EMBALAJE "

Todo ello conforme queda expresado en la presente Memoria Descriptiva, que consta de cinco hojas escritas a máquina por una sola cara y planos que se acompañan.

Madrid, 2 de Noviembre de 1965

P.A.,

PEDRO FELIU MAÑA
P.P.

116990

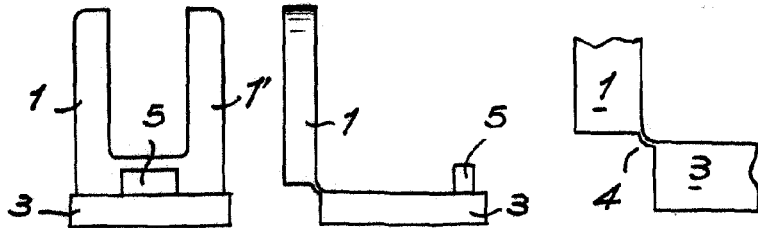


FIG. 2

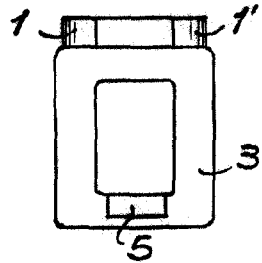


FIG. 1

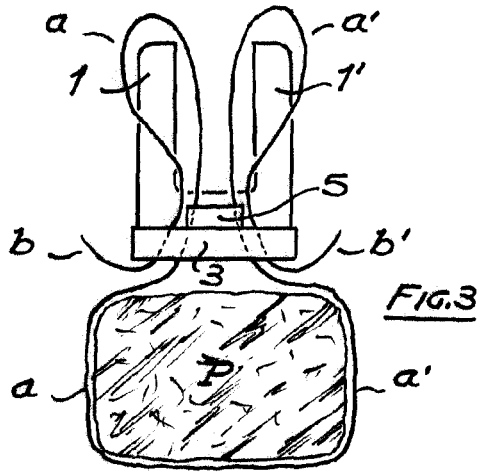


FIG. 3

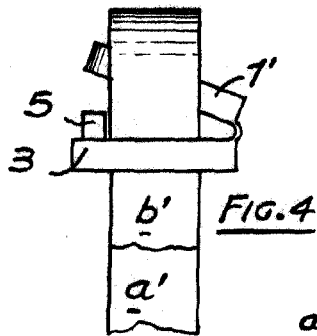


FIG. 4

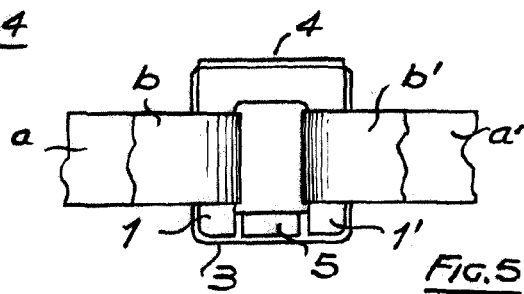


FIG. 5

Madrid 2 NOV 1965
 P.A.
 PEDRO DE...
 C.B.

[Handwritten signature]

ESCALA VARIABLE.

F