

116971



1. 1965

116971

# MEMORIA DESCRIPTIVA

correspondiente a la solicitud de concesión de un...

## MODELO DE UTILIDAD

SOLICITANTE: Don JOSE LUIS DE LOS ANGELES SAEZ,  
de nacionalidad española,

RESIDENCIA: VALENCIA, calle de Trinitarios, 4

ENUNCIADO: "PUERTA PERFECCIONADA"

gl/me.

Prioridad: Patente ..... n.º ..... del .....



116971

1           La invención a que se refiere la presente Memo-  
ria constituye una novedad industrial con características  
y ventajas que la hacen merecedora del privilegio de ex-  
plotación exclusiva que por ella se solicita de acuerdo -  
5           con las prescripciones del Estatuto vigente sobre Propie-  
dad Industrial de fecha 26 de julio de 1.929, texto refun-  
dido publicado el 30 de abril de 1.930.

10           Por lo común las puertas en general se hallan -  
independizadas, como es sabido respecto de los elementos-  
interruptores mediante los cuales se acciona la luz de --  
los compartimientos que las citadas puertas cierran. Y --  
así, salvo en los casos en que las puertas se disponen --  
vinculadas a elementos conductores de modo que abran o --  
cierren un circuito en función de su giro respecto del --  
15           marco, la operación de pulsar un interruptor siempre es -  
distinta e independiente de la operación de abrir y cerrar  
la puerta de un compartimiento.

20           La invención proporciona una puerta perfecciona-  
da mediante la cual resulta posible combinar la apertura-  
y el cierre de su hoja con el accionamiento simultáneo de  
un interruptor que gobierna la presencia de luz en un fo-  
co. Este resultado se obtiene mediante una mecanización -  
elemental de la hoja de la puerta que, desde luego, lleva  
implícitos costos asequibles de producción complementados  
25           por una actuación funcional perfecta.

30           En este sentido la puerta que se propone se ca-  
racteriza por el hecho de presentar practicado en la hoja  
que la constituye al menos un conducto interior operativa-  
mente dispuesto para albergar elementos conductores, es--  
tando dicho conducto sustancialmente comunicado con el ex

116971



OCT. 1965

1 terior mediante al menos una entrada que se practica en una zona convencional de la propia hoja de la puerta.

5 Para ayudar a la comprensión de la idea expuesta se ha confeccionado, a título explicativo y sin carácter restrictivo alguno, una lámina de dibujos. Ilustra la presente Memoria como un ejemplo de realización del objeto que nos ocupa.

10 La figura 1ª.- corresponde a una vista en alzado de la puerta perfeccionada en cuestión. Como puede observarse presenta practicado en la hoja -1- que la constituye al menos un conducto interior -2- proyectado en una dirección cualquiera y operativamente dispuesto para albergar elementos conductores. El citado conducto está sustancialmente comunicado con el exterior mediante al menos una entrada -3- para dichos conductores que se practica en una zona convencional de la propia hoja -1- de la puerta.

20 Por otra parte dicho conducto -2- desemboca en una expansión -4- establecida por ejemplo en la zona de la manivela, cuya expansión puede constituir la zona de anclaje de un elemento interruptor que se accione manualmente coincidiendo con la apertura y el cierre de dicha hoja -1- de la puerta.

25 La figura 2ª corresponde a una sección transversal del borde superior de la hoja de la puerta. En efecto según podemos comprobar el conducto -2- que dicha hoja -1- comprende alberga a unos elementos conductores -5- estando producido dicho conducto en el borde superior de dicha hoja -1- y cerrado por la moldura superior -6- que normalmente forma parte de la propia hoja de la-

30



116971

1 puerta.

Finalmente la figura 3ª corresponde a una sección parcial vertical de la propia puerta perfeccionada. Así pues podemos apreciar que en este caso el conducto-  
5 -2- que alberga a los conductores -5- afecta a la cara anterior de la hoja -1-, quedando cerrado por la chapa-  
-7- anterior que incorpora las vetas decorativas.

En cualquier caso el conducto interior en que se albergan los conductores puede seguir una dirección-  
10 convencional de acuerdo con la realización práctica que más convenga a cada caso, habiéndose previsto que el citado conducto se ramifique en canales auxiliares, si el montaje de los elementos conductores llega a exigirlo - así.

En el aspecto industrial la realización de la puerta descrita ofrece una serie de ventajas decisivas. En efecto, la provisión de uno o más conductos para albergar en la hoja elementos conductores, obedece a un -  
15 proceso elemental de fabricación que no aumenta los costos habituales de producción permitiendo expender estas  
20 puertas a precios asequibles en el mercado.

Más si consideramos que la provisión de dichos conductos mejora la actuación funcional de la puerta en orden a producir el accionamiento de un interruptor coincidiendo con la apertura y cierre de la primera  
25 en orden a la mayor comodidad personal, es evidente que el modelo solicitado adquiere una utilidad práctica singular por el beneficio o efecto nuevo que aporta a la -  
función a que se destina.

30 Hecha la descripción precedente es necesario-



116971

1 añadir que los detalles de realización de la idea expues-  
ta pueden variar sin que por ello cambie la esencia de -  
la invención, que es la que se desprende de los párrafos  
5 que anteceden y lo que se reivindica en la siguiente

NOTA

En resumen: El Modelo de Utilidad que se soli-  
cita ha de recaer sobre las reivindicaciones siguientes:

10 1ª.- PUERTA PERFECCIONADA, que en su esenciali-  
dad se caracteriza por el hecho de presentar practicado-  
en la hoja que la constituye al menos un conducto, subsi-  
diariamente interior, dispuesto para albergar elementos-  
conductores, estando dicho conducto sustancialmente comu-  
nicado con el exterior mediante al menos una entrada que  
15 se practica en una zona convencional de la propia hoja de  
la puerta.

2ª.- Se reivindica por último, como objeto so-  
bre el que ha de recaer el Modelo de Utilidad que se so-  
licita "PUERTA PERFECCIONADA".

20 Todo tal y como queda descrito y reivindicado-  
en la presente Memoria que consta de cinco hojas escritas  
a máquina por una sola cara y dibujos que se acompañan.

Madrid, 30 de octubre de 1965

ALFONSO UNGRIA

P.P.

A handwritten signature in dark ink, appearing to be 'A. Ungria', with a large flourish underneath.

28

30



116971

figura 1ª

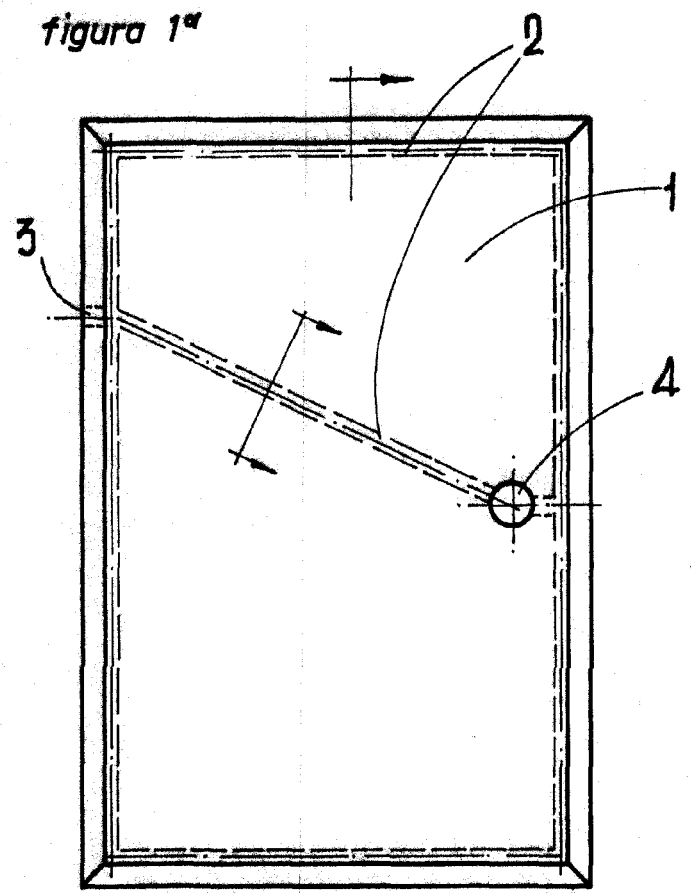


figura 2ª

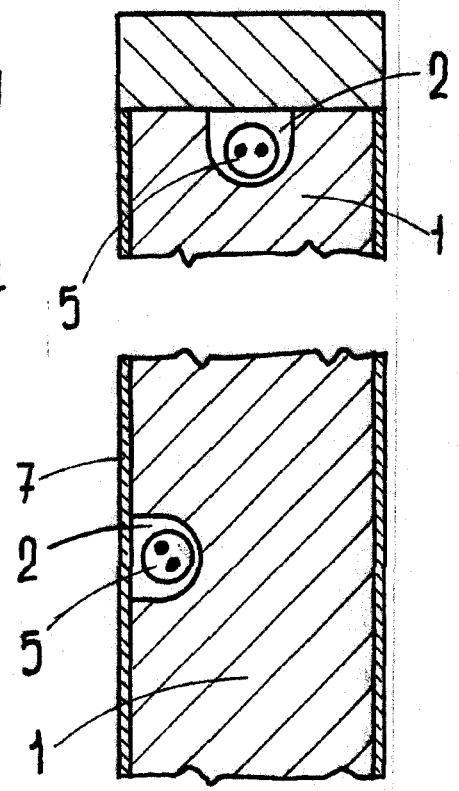


figura 3ª

ESCALA VARIABLE

Madrid, 30e octubre de 1965

ALFONSO UNGRIA

P.P.