

Patente Española

MEMORIA

descriptiva sobre: "Perfeccionamientos en proyectiles
para perforar blindajes"

110848

FOR

Chas. Firth & Sons Limited

DE

Sheffield,

Condado de York,

Inglaterra.



Memoria descriptiva

sobre:

"Perfeccionamientos en proyectiles para perforar
blindajes".

=====

Solicitantes: THOS. FIRTH & SONS LIMITED, residentes en:
Norfolk Works, Sheffield, Condado de York,
Inglaterra.

=====

El presente invento se refiere a proyectiles
y muy especialmente a los proyectiles del tipo de
aquellos que son destinados a la perforación de blindajes.

5. Cuando estos proyectiles atraviesan oblicuamente
una plancha de blindaje o coraza, existe la tendencia de que
la parte extrema posterior del cuerpo del proyectil que
vá a continuación de la banda impulsora, quede arrancada
o rota dando lugar a que se separe, a veces en unión
del ajustador o adaptador del proyectil, del cuerpo
10. principal de éste, dejando así al descubierto el interior
del proyectil.

- La finalidad del presente invento, es producir un
proyectil en el que, bien sea la tendencia a dicha fractura
y el consiguiente desprendimiento o arranque de la parte
15. posterior del proyectil, o la tendencia a dicha fractura,



caso de tener lugar, resulten de índole lo menos perjudicial posible.

20. A este efecto, un proyectil para perforación de planchas de blindajes, con arreglo al presente invento, tiene su base o culata, por la periferia a continuación de la banda o bandas de impulsión formada con una serie de segmentos circunferenciales separados en parte por unos cortes de sierra o ranuras o canales que se extienden tanto en sentido radial como longitudinal hacia la parte de dentro, partiendo del expresado borde.

25. Estas ranuras formadas en la parte trasera del borde del proyectil presentan, de preferencia, una anchura sensible y ván distanciadas entre sí circunferencialmente a fin de dar al borde posterior del proyectil lo que pudiéramos llamar un aspecto un tanto almenado, pero con los espacios entre los elementos que constituyen las almenas de menor anchura en comparación con la anchura de las almenas mismas que son relativamente anchas.

30. El presente invento, puede ser llevado a la práctica de distintas maneras, pero en los dibujos que se acompañan, vá representada una forma de ejecución del invento que es susceptible de ser aplicada a un proyectil de seis pulgadas, por ejemplo.

35. Las Figs. 1 y 2, son respectivamente, un alzado lateral en corte parcial y una proyección posterior de la parte trasera o culata del proyectil, con arreglo al invento.

40. En la forma de ejecución representada, el cuerpo A del proyectil que lleva las bandas impulsoras B tiene formadas por su borde posterior A¹, alrededor del a justador y a continuación de dichas bandas, una serie de ranuras o cortes de sierra C que se prolongan tanto en sentido radial como longitudinal, arrancando de dicho borde hacia el interior. Tanto las dimensiones como el número de estas ranuras C, podrán variar, pero en el ejemplo considerado



- las ranuras contiguas van separadas en una distancia circunferencial que viene a ser del orden de una mitad del diametro del proyectil, siendo la profundidad de cada ranuras C, medida en el sentido radial, del orden de una duodecima parte del diametro del proyectil, mientras que su profundidad medida en sentido longitudinal, es del orden de una decima sexta parte del diametro del proyectil, siendo el ancho de cada ranura aproximadamente de una mitad de su profundidad medida en direccion radial.
55. Segun puede verse en el dibujo, la base o extremidad interna C¹ de cada ranura, tiene forma curva, de modo que al ser vista, bien sea de costado o en proyeccion posterior, presente cada una de estas ranuras la forma de una U estrecha.
60. Dicho se esta que las dimensiones anteriormente indicadas, se citan tan solo por via de ejemplo demostrativo de una disposicion que puede adoptarse, y que por lo tanto, estas dimensiones pueden variar dentro de limites amplios sin apartarse del alcance del invento.
65. El efecto que producen estas ranuras C dispuestas en la parte del borde posterior del proyectil con arreglo al presente invento, es descomponer o dividir la periferia de dicho borde posterior en una serie de partes que van distanciadas entre sı en sentido circunferencial por las ranuras C. Cada una de estas partes divisorias es de seccion normal, para que de este modo pueda dar a la banda impulsora trasera B, aproximadamente el pleno apoyo que tendrıa en un proyectil normal que no estuviese construido con arreglo al invento.
70. Ahora bien, cuando la parte extrema de un proyectil construido con arreglo al presente invento se halla sometido a esfuerzo de arranque y desprendimiento anteriormente citado como cuando el proyectil atraviesa en sentido oblicuo una plancha de blindaje, existira la tendencia a que una o mas de las partes medio separadas del borde
- 75.
- 80.
- 85.



posterior del proyectil se desprenda, más bien de que se fracture toda la parte posterior del proyectil y quede arrancada con o sin el ajustador, dejando al descubierto el interior del proyectil.

90. Se sobreentiende que el invento puede tener aplicación a proyectiles de varios tipos y formados con una o más bandas impulsoras como asimismo, que las ranuras C de la parte del borde posterior del proyectil, podrán variar con arreglo a las características del proyectil al cual se aplique el invento.
- 95.

N O T A.

- Habiendo ya descrito ampliamente la naturaleza de nuestro invento, así como la manera de llevarlo a la práctica debo hacer constar que las disposiciones anteriormente descritas son susceptibles de ligeras modificaciones de detalle sin que se altere el principio fundamental del invento y lo que constituye su esencia y por lo que solicitamos patente de invención por veinte años en España es por: "Perfeccionamientos en proyectiles para blindajes"; caracterizándose por lo siguiente:
- 100.
- 105.

- 19.=Por un proyectil de esta clase que tiene la periferia de su base o culata formada a continuación inmediata de la banca o bandas impulsoras y practicada en dicha periferia una serie de segmentos circunferenciales medio separados por unas ranuras o cortes de sierra que se prolongan tanto en sentido radial como longitudinal arrancando de dicha periferia hacia el interior.
- 110.

- 22.= Un proyectil para perforar blindajes, cuya parte posterior está formada de la manera que queda substancialmente descrita e ilustrada en los adjuntos dibujos.
- 115.

"Perfeccionamientos en proyectiles para perforar blindajes"; tal y como queda substancialmente descrito en la presente memoria e ilustrado en el dibujo que se acompaña.



Esta memoria consta de cinco hojas escritas por una sola cara.

Madrid, 12 de Febrero de 1950.

THOS. FIRTH & SONS LIMITED.

P.P.

A large, stylized handwritten signature in cursive script, written in black ink. The signature is positioned to the right of the "P.P." text.

FIG. 1.

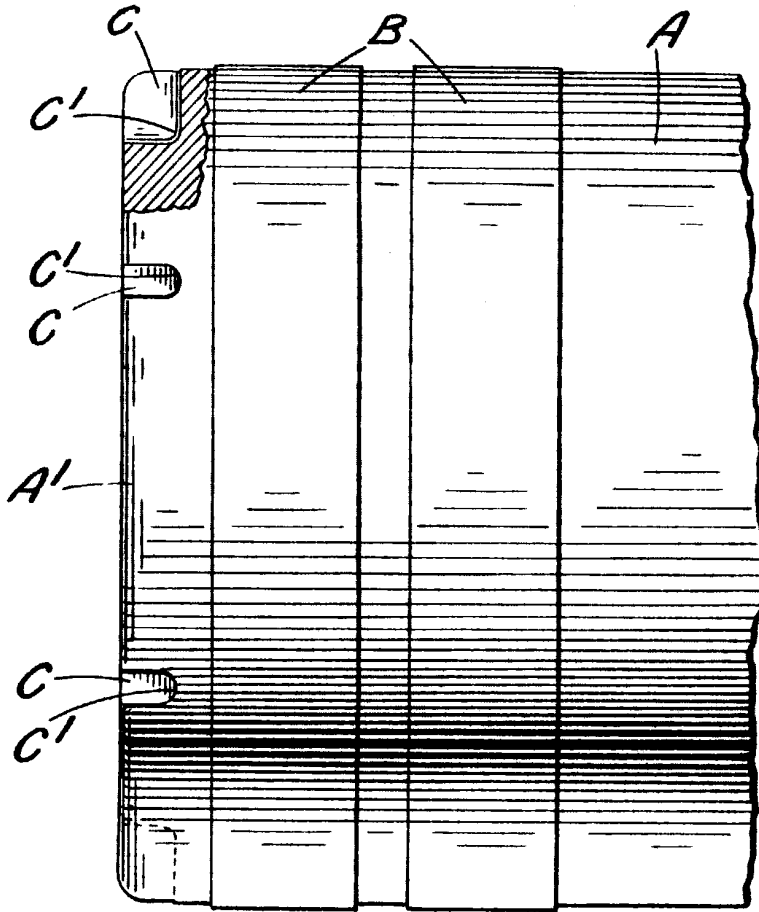
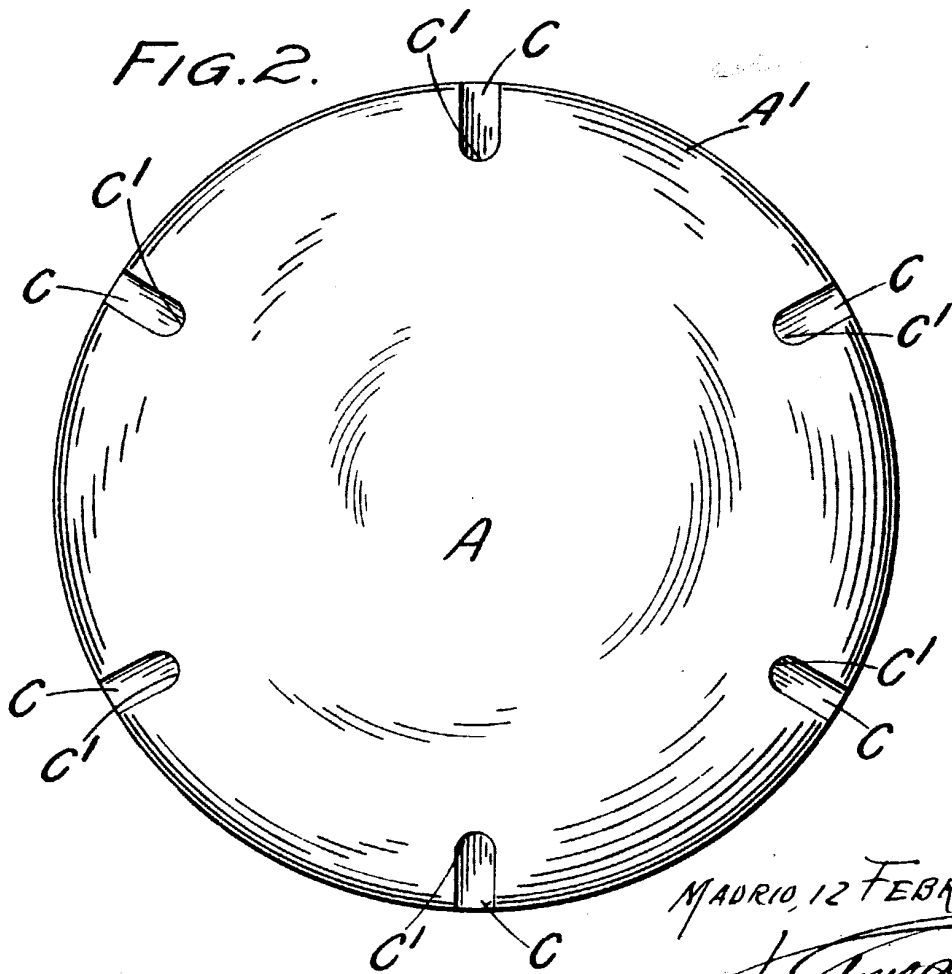


FIG. 2.



MADRID, 12 FEBRERO 1930

J. González