

11684



116846

M O D E L O D E U T I L I D A D

por veinte años,

para todo el territorio español, por " CAJA PORTAFUSIBLES",
cuyo privilegio se solicita a favor de la entidad nacional
MECANISMOS AUXILIARES INDUSTRIALES, S.A., residente en VALLS
(Tarragona), Avda. Generalísimo, 6.

M E M O R I A D E S C R I P T I V A

5 El presente Modelo de Utilidad tiene por objeto, conforme indica su enunciado, una caja portafusibles, cuyas nuevas características de diseño, constitución y conformación permiten la obtención de un elemento auxiliar preferentemente de gran utilidad en la industria del automóvil, que cumple la misión para la que específicamente ha sido concebido con una seguridad y eficacia máximas.

La presente caja portafusibles es idónea para ser utilizada en la industria del automóvil, ya que presenta un

116846



gran interés tanto desde el punto de vista económico como del punto de vista técnico, debido a su concepción y sus formas de realización, a su simplicidad rapidez de montaje y a la reducción a la mínima expresión de las piezas que componen la caja en cuestión evitando así los deslizamientos que engendran caídas de tensión.

La caja de que se trata está destinada preferentemente a alojar fusibles tipo plano, es decir de los constituidos a base de placa aislante soportando el hilo fusible remachado a dos terminales.

En resumen, la caja portafusibles que se preconiza está caracterizada por estar organizada a base de dos mitades de material aislante unidas entre sí a través de una tira flexible y adaptadas para permitir la fijación de la caja en cuestión en su lugar de colocación, siendo tales mitades susceptibles de ser dispuestas una sobre la otra presentando cada una de ellas y en la cara a través de la cual establecen mútuo contacto , una entalla que comprende toda su anchura y que es complementaria de la presentada por la otra mitad, de modo que dichas entallas una vez superpuestas ambas mitadas determinan sendos canales abiertos por sus dos extremos aptos para recibir en su interior el montaje de modo deslizante de los respectivos fusibles.

Dichos canales tienen una sección tal que presentan determinadas, superior e inferiormente, sendas guías correspondientes a cada una de tales mitades, a través de las cuales se determina el guiado de tales fusibles



116846

durante su montaje; estando dotada en su fondo la guía de una de estas mitades de un resalte transversal susceptible de corresponder con una hendidura que a tal fin presenta practicada el fusible, mediante cuya correspondencia viene a determinarse la retención de tal fusible en su correspondiente canal.

Una de las mitades en cuestión y en su aludida cara de contacto, presenta pitones aptos para alojarse en cavidades que a tal fin presenta determinada la otra mitad en su respectiva cara de contacto.

Asimismo una de tales mitades está dotada de elementos exteriores de retención complementarios de otros que asimismo tiene exteriormente la otra mitad y con los cuales viene a determinarse la mútua sujeción de las dos mitades cuando están superpuestas ambas.

Otros detalles y características del actual Modelo se irán poniendo de manifiesto en el transcurso de la descripción que a continuación se da, que hace referencia a las láminas de dibujos que a esta Memoria se acompañan, en las que, de manera un tanto esquemática, se representan los detalles preferidos del Modelo. Estos detalles se dan a título de ejemplo, haciendo referencia a un caso posible de realización práctica, pero el Modelo no queda limitado exactamente a los detalles que allí se exponen; por tanto esta descripción debe ser considerada desde un punto de vista ilustrativo y sin limitaciones de ninguna clase.

Las figuras 1 y 2 representan, respectivamente, una vista en alzado y otra en planta de los fusibles a alojar

116846



a la presente caja.

La figura 3 representa una vista en alzado de la caja en cuestión y en la cual es de ver montado ya en uno de sus canales, un fusible, asimismo se ha representado, en líneas de trazos, a una de las dos mitades
5 alzada.

La figura 4 representa un detalle del montaje de un fusible en el correspondiente canal de la caja que se preconiza y en la cual es de ver la retención de
10 tal fusible mediante el resalte transversal que presenta en su fondo la guía en este caso inferior de dicho canal.

La figura 5 representa una vista en alzado de la caja con sus dos mitades separadas y con un corte practicado según la línea 5-5 de la figura 6.
15

Finalmente la figura 6 representa una vista en planta de la caja, asimismo con sus dos mitades separadas.

La presente caja portafusibles está caracterizada esencialmente por estar organizada a base de dos mitades
20 10 y 11 de material aislante unidas entre sí a través de una tira flexible 12 y adaptadas para permitir la fijación de la caja en cuestión en su lugar de colocación siendo tales mitades 10 y 11 susceptibles de ser dispuestas una
10 sobre la otra 11, presentando cada una de las dos mitades 10 y 11 y en la cara 13 y 14 a través de la cual establecen mútuo contacto entallas 15 que comprenden toda
25 su anchura y que son complementarias de las 16 que presenta la otra mitad 11, entallas que una vez superpuestas ambas mitades 10 y 11 determinan sendos canales 17 abier-

116846



tos por sus dos extremos y aptos para recibir en su interior el montaje de modo deslizante de los respectivos fusibles 18.

5 Los referidos canales 17 tienen una sección tal que presentan determinadas superior e inferiormente sendas guías 19 y 20 correspondientes a cada una de tales mitades 10 y 11, a través de las cuales se determina el guiado de tales fusibles durante su montaje, estando
10 dotada en su fondo 21 la guía 20 de una 11 de tales mitades 10 y 11 de un resalte transversal 22 apto para corresponder con una hendidura 23 que a tal fin presenta practicada el fusible 18, mediante cuya correspondencia viene a determinarse la retención de tal fusible 18 en su correspondiente canal 17, figura 4.

15 Una 11 de las mitades 10 y 11 en cuestión y en su aludida cara de contacto 13 presenta pitones 24 aptos para alojarse en cavidades 25 que presenta determinadas la otra mitad 10 en su respectiva cara de contacto 14. Asimismo una 11 de tales mitades 10 y 11 está dotada de elementos
20 exteriores de retención 26 complementarios de otros 27 que asimismo tiene exteriormente la otra mitad 10 y con los cuales 26 y 27 viene a determinarse la mútua sujeción de las dos mitades 10 y 11 cuando ambas están superpuestas, figura 3.

25 Se comprende que en lugar de presentar las dos mitades 10 y 11 orificios 28 que permitan la fijación de la caja en cuestión en el lugar destinado para su colocación, mediante tornillos, puede utilizarse cualquier otro sistema de fijación sin que se afecte con ello la esencia-

116846



lidad del presente Modelo.

Se hace constar, a los efectos oportunos, que en el objeto que constituye el presente Modelo, podrán introducirse todas aquellas variaciones y modificaciones de detalle que las circunstancias y la práctica pudieran aconsejar, siempre y cuando con las variantes que se introduzcan, no se altere o modifique la esencia del Modelo, que queda resumido en las siguientes reivindicaciones que constituyen la

10 N O T A R E I V I N D I C A T O R I A

1^a - " CAJA PORTAFUSIBLES ", caracterizada por estar organizada a base de dos mitades de material aislante unidas entre sí a través de una tira flexible y adaptadas para permitir la fijación de la caja en cuestión en su lugar de colocación, siendo tales mitades susceptibles de ser dispuestas una sobre la otra presentando cada una de tales mitades y en la cara a través de la cual establecen mútuo contacto entallas que comprenden toda su anchura y que son complementarias de las que presenta la otra mitad; entallas que una vez superpuestas ambas mitades determinan sendos canales abiertos por sus dos extremos y aptos para recibir en su interior el montaje de modo deslizante de los respectivos fusibles, los cuales canales tienen una sección tal que presentan determinadas superior e inferiormente sendas guías correspondientes a cada una de tales mitades y a través de las cuales se determina el guiado de tales fusibles durante su montaje; estando dotada en su fondo la guía de una de dichas mitades de un resalte transversal apto para corresponder con una hendidura que a tal fin presenta practicado el fusible, mediante cuya correspondencia viene a de-



terminarse la retención de tal fusible en su correspondiente canal, con la particularidad que una de las mitades en cuestión y en su aludida cara de contacto presenta pitones aptos para alojarse en cavidades que presenta determinadas la otra mitad en su respectiva cara de contacto mientras que a su vez una de tales mitades está dotada de elementos exteriores de retención complementarios de otros que asimismo tiene exteriormente la otra mitad y con las cuales viene a determinarse la mútua sujeción de las dos mitades cuando ambas están superpuestas.

5
10 2ª - " CAJA PORTAFUSIBLES ".

Todo tal y conforme queda descrito y reivindicado en la Memoria Descriptiva que antecede y que consta de siete hojas escritas a máquina por una sola de sus caras y dos planos que la ilustran.

MADRID, 26 de Octubre de 1.965

MECANISMOS AUXILIARES INDUSTRIALES, S.A.

P., A.,

J. J. MORGADES Y GRANER

D. P.


Fdo. M.º del Carmen Morgades Masanellas

FIG. 1

116846

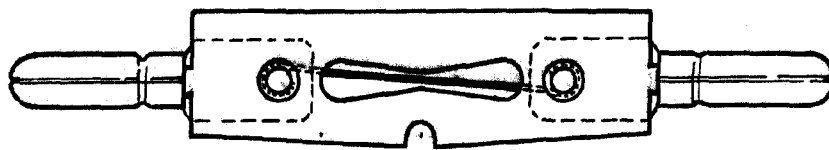


FIG. 2

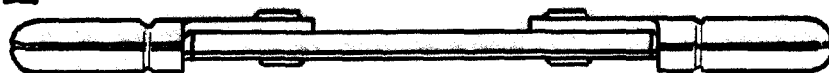


FIG. 3

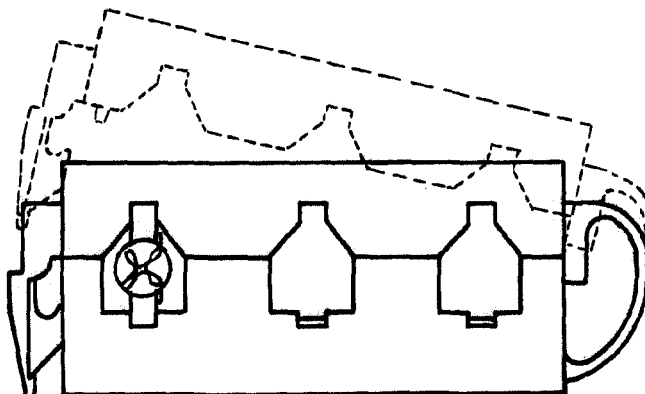
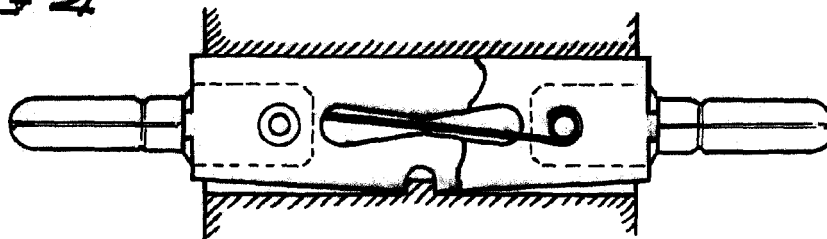


FIG. 4



Madrid. 26 OCT. 1965

p.a. J. J. MORGANES GRANER
p. p.

ESCALA VARIABLE

116846



FIG. 5

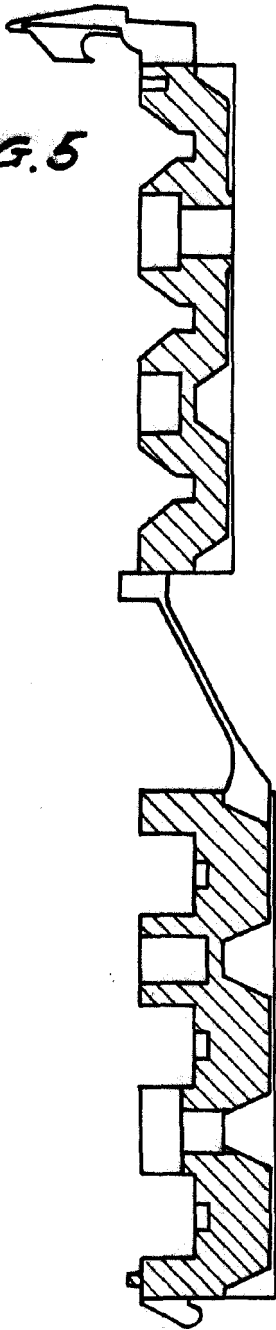
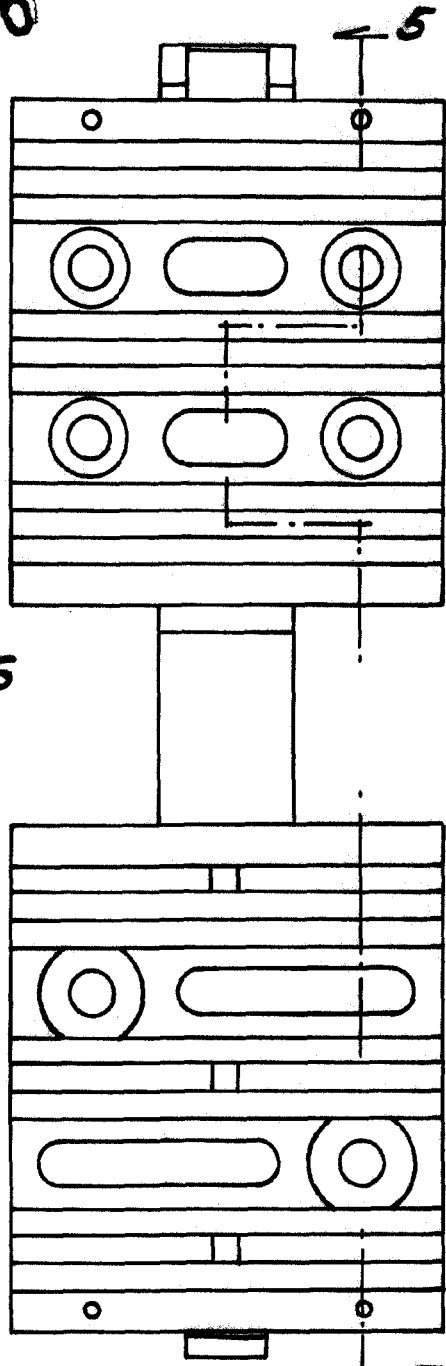


FIG. 6



Madrid. 26 OCT. 1965
p.a. J. J. MORGANES GRANER
p.p.

ESCALA VARIABLE