



1965

116656

MODELO DE UTILIDAD
por 20 años

a favor de D. CONRADO SONT WINTERNITZ, de nacionalidad Española, residente en Barcelona y domiciliado en la Avda. P. Angel, 36, - - - - - por: "CIERRE PARA CARTERAS Y SIMILARES".-----

MEMORIA DESCRIPTIVA

El nuevo Modelo que se quiere patentar y cuya descripción, en lo que tiene de esencial, es objeto de ésta Memoria consiste en un cierre de los usados en carteras, vades, monederos y objetos por el estilo que, aparte otras ventajas que resaltan simplemente de su descripción, se caracteriza por su gran solidez de sujeción sobre los dos perfiles de las piezas a unir -generalmente de piel o sus imitaciones- por la sencillez de su construcción y medios de cierre y por la fijeza de la unión de cierre conseguida.

5.

10.

Consiste el nuevo Modelo en un cierre constituido por dos piezas cada una de las cuales se solidariza con los perfiles de las piezas extremas de los objetos que conviene cerrar, estando constituida la primera de dichas piezas por tres láminas de las condiciones y disposiciones que luego se diran, pero con la esencialidad de que la central es móvil en sentido vertical respecto a la posición normal del conjunto

15.



116656

20. mediante presion manual en un sentido y la accion elástica de un muelle en sentido contrario y la segunda de dichas piezas por dos láminas, dispuestas como se explica mas adelante que sujetan entre sí el perfil a que se aplican y de las cuales la anterior está provista de un pivote saliente dotado de una entalla en la que se introduce un perfil de la lámina móvil de la primera pieza, con lo que ambas quedan sujetas y, con ellas, las bandas de que son solidarias.

30. Tambien y de acuerdo con los principios que caracterizan el nuevo Modelo, la primera lámina de la primera pieza segun el párrafo anterior se halla curvada con fines simplemente decorativos ya que constituye la parte mas externa y visible del nuevo cierre y se une mediante dos lengüetas ajustables por presion a los extremos de una pieza formada por dos labios que al apretarse uno contra el otro sujetan al perfil de la banda a que se aplican asegurandose la union mediante unos dientes salientes de que vá provisto uno de los labios por su parte interior.

40. Asimismo y segun las características del Modelo que venimos describiendo la segunda lámina -que es la central de la primera pieza- tiene como características principales el estar dotada de una parte superior saliente de perfil preferentemente curvo que sirve de elemento presionador de la misma para liberar la union de las dos piezas y la disposicion en su parte central de una vantana con el perfil inferior desplazado hacia la parte posterior de manera que la parte superior de dicho perfil sea la que encaja con la entalla labrada en el espigon descrito como saliente de la segunda pieza.

50. La sujecion de unas láminas con otras y de sus dos conjuntos con las bandas que han de unir, se



consigue mediante lengüetas que se doblan y fijan por presión.

Para asegurar el cierre conseguido con el nuevo

55. Modelo puede disponerse una cerradura consistente en una pieza sensiblemente cilíndrica provista de entallas en la que encajan los salientes de una llave apropiada y cuya pieza al girar en uno u otro sentido desplaza lateralmente una pieza de perfil ondulado por su parte superior para ser accionada por el giro de la pieza movida por la llave y cuyo perfil inferior aplasta y acciona uno de los extremos de un muelle que por el otro extremo sujeta o libera alternativamente la unión de las piezas que constituyen el cierre propiamente dicho por la introducción del perfil saliente de una de las piezas en la entalla correspondiente del espigón de la otra de la manera descrita.

Sin que ello signifique restricción alguna en el alcance de la protección legal solicitada y únicamente a título de ejemplo ilustrativo y no limitativo, en lo que sigue y en los planos adjuntos nos referiremos a un caso muy concreto de industrialización y realización práctica del nuevo Modelo.

- 70.
75. Es evidente que lo que en el ejemplo a que nos referiremos explicamos como cierre provisto de un solo espigón de sujeción y su correspondiente pieza de fijación, podría fabricarse sin salirse, por ello, de los límites que caracterizan el nuevo cierre con dos espigones paralelos -o más- y sus correspondientes piezas de ensamble.

En los planos adjuntos y en su figura primera se describe gráficamente y en perspectiva cada una de las piezas a que nos hemos referido y cuyo conjunto cons-

-4-
116656



1965

- tituye el nuevo cierre y, en ella, se representa en primer lugar de izquierda a derecha la lámina frontal -1- con la abertura para el paso de la llave -2-, una sección (en corte) que permite ver la lengüeta -3- que con su correspondiente del otro lado servirá para la sujeción de las tres láminas que constituyen la pieza delantera y las lengüetas -4-, -4- que sirven para sujetar por sus extremos -5-, -5- a la pieza inferior cuyos labios -6- y -7- fijaran - por presión- a la banda a que hay que unir la pieza delantera cuya cerradura se acciona mediante una llave -8- en el caso descrito.
- 85.
- 90.
95. Sigue la lámina -9- con una de sus partes inferiores -18- y la correspondiente del otro lado cortada en sección para que se vea la pieza que imita el movimiento hacia aquel lado de la pieza -14- que forma parte de la cerradura. En la misma figura se representa la parte superior saliente para su accionamiento manual y la entalla -10- cuyo perfil superior se sujetará a la entalla -11- del espigón de la segunda pieza.
- 100.
- Continúa el dibujo con la representación de la pieza sensiblemente cilíndrica -12- con sus entallas adaptables a la llave y cuyo giro provoca la traslación de la pieza -14- por actuar sobre su superficie ondulada superior y que en la que actuando sobre el extremo -15- del mueble provoca que su otro extremo -16- fije o libere el cierre.
- 105.
110. Se representa después la tercera lámina -19- que forma la parte posterior de la primera pieza con sus lengüetas -20-.....-20- de fijación y sus orificios -13- y -17- para el paso de la pieza de la cerradura y del espigón de cierre de la segunda pieza, respectivamente.
115. Finalmente se representan las dos láminas -21-



CT. 1965

y -23- cuya union forma la segunda pieza del cierre y que se fijan a la banda a que hay que unirla mediante lengüetas -22- que -despues de atravesar las ranuras correspondientes de la última lámina y la banda a que se
120. han de fijar se doblan y sujetan por presion.

Aunque con lo dicho y representa en la primera figura queda suficientemente descrito el nuevo Modelo se han añadido a fines de concrecion y claridad las figuras segunda, tercera, cuarta y quinta que representan
125. a escala agrandada pero con la debida proporcion entre sus partes las láminas de sujecion de una de sus posiciones, las dos piezas -en seccion y unidas- las mismas láminas en su otra posicion y un detalle de la parte superior de accionamiento manual de la lámina móvil, respectivamente.
130.

No alteraran la esencialidad del nuevo Modelo aquellas variantes de tamaño, forma accidental o decorativa, materiales empleados y, en general, cuantas circunstancias no alteren o cambien fundamentalmente las
135. características principales dichas.

N O T A:

Este Modelo se caracteriza por:

1ª - Cierre para carteras y similares, constituido por dos piezas cada una de las cuales se solidariza con los perfiles de las piezas extremas de los
140. objetos que conviene cerrar, estando constituida la primera de dichas piezas por tres láminas de las condiciones y disposiciones que luego se diran, pero con la esencialidad de que la central es móvil en sentido vertical respecto a la posicion normal del conjunto mediante presion manual en un sentido y la accion elástica de un muelle en sentido contrario y la segunda de dichas piezas
145.



27. 1965

- por dos láminas dispuestas según reivindicación segunda que sujetan entre sí el perfil a que se aplican y de las
150. cuales la anterior está provista de un pivote saliente dotado de una entalla en la que se introduce un perfil de la lámina móvil de la primera pieza, con lo que ambas quedan sujetas y, con ellas, las bandas de que son solidarias.
155. 2ª - Cierre para carteras y similares, en el que la primera lámina de la primera pieza según reivindicación primera se halla curvada con fines simplemente decorativos ya que constituye la parte más externa y visible del nuevo cierre y se une mediante dos lengüetas
160. ajustables por presión a los extremos de una pieza formada por dos labios que al apretarse uno contra otro sujetan al perfil de la banda a que se aplican asegurándose la unión mediante unos dientes salientes de que va provisto uno de los labios por su parte interior.
165. 3ª - Cierre para carteras y similares, en la que la segunda lámina -que es la central de la primera pieza- tiene como características principales el estar dotada de una parte superior saliente de perfil preferentemente curvo que sirve de elemento presionador de la misma para liberar la unión de las dos piezas y la disposición en su parte central de una ventana con el perfil inferior desplazado hacia la parte posterior de manera que la parte superior de dicho perfil sea la que encaja con la entalla labrada en el espigón descrito como saliente
170. de la segunda pieza.
175. 4ª - Cierre para carteras y similares, en que la sujeción de unas láminas con otras y de sus dos conjuntos con las bandas que han de unir, se consigue mediante lengüetas que se doblan y fijan por presión.

116656 - 7 -



180. 5ª - "CIERRE PARA CARTERAS Y SIMILARES",

Todo tal y como queda descrito, reivindicado
y representado en los dibujos adjuntos.

Consta la presente memoria de siete hojas fo-
liadas escritas a máquina por una sola de sus caras.

185.

Madrid a 9 de Octubre de 1965.

P.A.

Javier Fina Coll

P. P.

CONRADO SONT WINTERNITZ

116656

HOJA UNICA

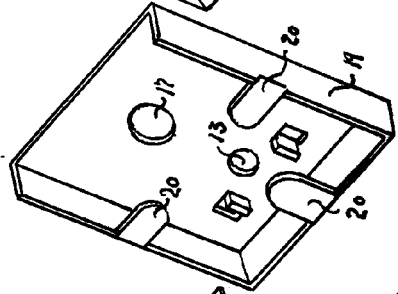
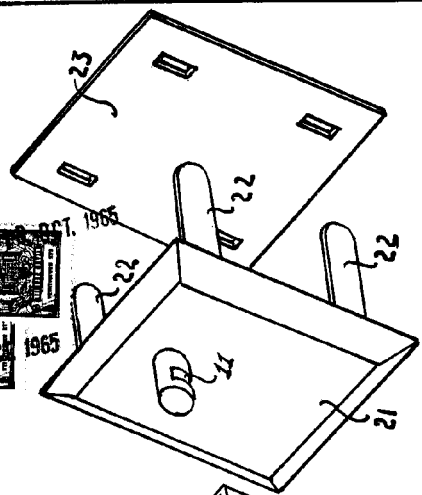
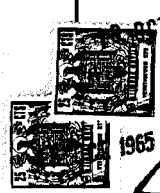


Fig 1#

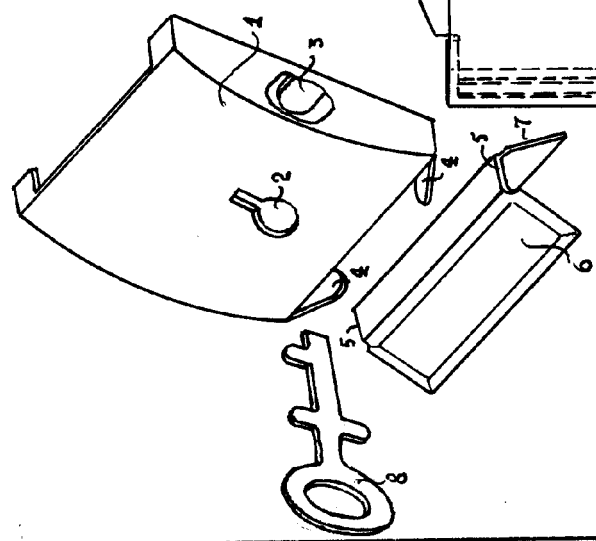
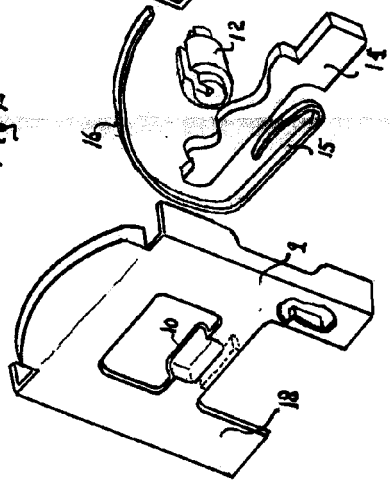
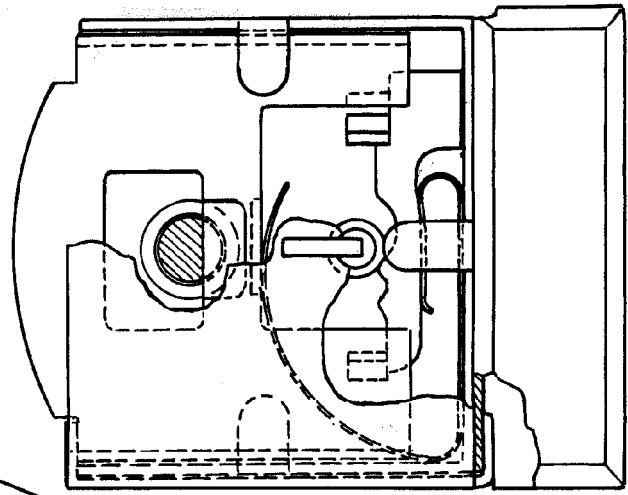
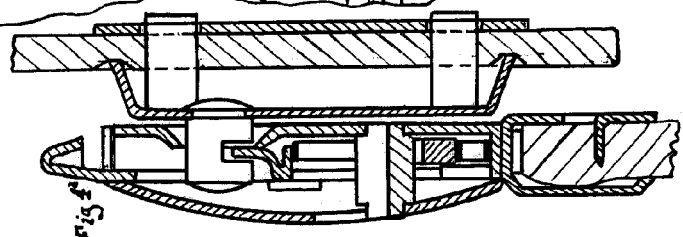
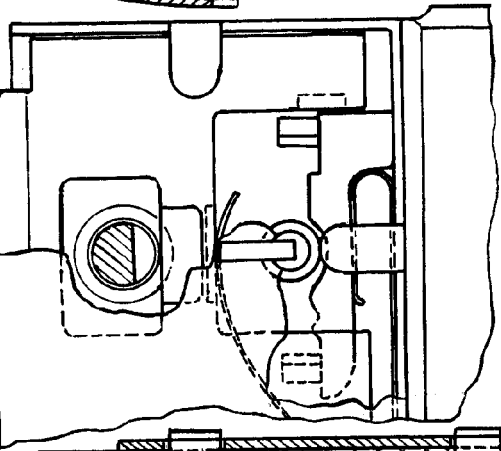
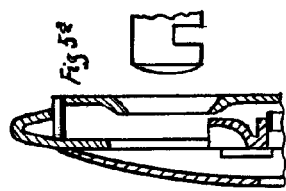


Fig 2#



18 OCT. 1965

Javier Films, S.A.

Escala variable