



10307

D. Emil J. Müller, ciudadano alemán, Ingeniero, residente en Andernach (Alemania) Calle Ludwig 16, solicita patente de invención por "Un aparato de conexión en combinación con un tablero para anuncios luminosos de escritura movable." (gr. 6, cl. 60).

5 El objeto del invento es un dispositivo de conexiones en combinación con un tablero de lamparas siendo dicho dispositivo formado de tal modo que se puede efectuar cualquier mando sobre una escritura movable en anuncios luminosos.

10 En contra de las formas de ejecución conocidas para escrituras movibles, este invento se distingue por el hecho de que la placa de conexión de corriente del dispositivo de conexiones esté provista de canales longitudinales ó transversales que contienen mercurio. Encima de esta placa de conexión de corriente se ha dispuesto otra placa de contacto cuyos alambres de corriente y de retorno están en conexión con las lamparas de un tablero de
15 lamparas formado con reflectores acoplados. Entre la placa de conexión de corriente y la placa de contacto se desliza una pauta provista en distancias correspondientes, según la forma de los signos deseados, de perforaciones dispuestas en dirección longitudinal ó transversal, según la posición de los canales para el
20 mercurio de la placa de conexión de corriente deslizando por lo tanto en dirección de los canales.

25 Por estas formas de ejecución se consigue que mediante la forma caracterizada por el tablero de lamparas se obtiene una iluminación homogénea de todas las superficies pudiendo leerse aun una escritura muy menuda. Hay que hacer hincapié además en el hecho de que mediante el empleo de los reflectores el número de las lamparas necesitadas disminuye lo que presenta un ahorro considerable que aproximadamente asciende á un 75%. Finalmente por la forma
30 ción especial del dispositivo de conexión se obtiene una fabricación muy económica, suprimiendo contactos movibles o muelles.



La pauta que se utiliza y el líquido que pasa por los canales presentan igualmente un progreso muy estimable en el arte.

35 Como el líquido se encuentra en canales de dimensiones muy reducidas una cantidad mínima es suficiente evitándose un contacto de gran superficie entre la pauta y el líquido conductor y por lo tanto la salida del mercurio en forma de pequeñas bolas que puedan adherirse á la parte no perforada de la pauta.

40 El dibujo muestra una forma de ejecución del invento á guisa de ejemplo presentando.

Fig. 1 una vista delantera del tablero de lamparas.

Fig. 2 corte por fig. 1 sobre línea A-B.

Fig. 3 corte longitudinal através del dispositivo de conexiones y

45 Fig. 4 corte transversal sobre línea C-D de fig.3.

Según el invento el tablero de lamparas se compone de reflectores acoplados -a- en cuyo centro hay una pequeña lampara incandescente -b- colocada en el fondo del reflector -a- de modo que no puedan pasar sus rayos luminosos al reflector vecino. Se consigue de esta manera una claridad homogénea de todas las superficies pudiendo leerse los letreros aunque sean escritos con letras menudas. Este dispositivo permite la aplicación de letras de solo 50 20 cms. de altura en letreros movibles presentando con el mismo número de letras un 90 % de economía en comparación con los letreros movibles conocidos con lamparas de 15 watios.

55 Para reducir los gastos de montaje en el punto de utilización del dispositivo, los tableros de lamparas se fabrican en serie con lamparas incandescentes (p.e. 2-300) como tableros parciales en un solo tamaño de fácil transporte. Se proveen también 60 de cables cuyos conductores con los contactos son aprobados, impermeabilizados y provistos de medios de colgarlos ó aplicarlos en el sitio de su utilización. En dichos sitios se colocan cuantos tableros parciales que se necesiten para obtener el letrero que se desea exponer al público, se fijan después los cables y se ator- 65 nillan las partes de contacto al aparato de conmutación, Si se desean letreros de mayor tamaño se colocan varios tableros uno encima del otro hasta llegar a la altura deseada. Para el transporte y utilización las lamparas incandescentes se han fijado mediante un muelle apropiado de tal modo que no puedan desprenderse.

70 Los alambres de corriente y retorno -c-d- pueden ser colocados en una placa de contacto -e- de modo que salgan en el otro lado ó que terminen en ella o bien se pueden disponer contactos



de conexión en la placa -e- con el fin de conectarlo con los alambres -c-d-. Enfrente de esta placa de contacto se halla una placa conductora -f- para conexión de corriente cuya placa presenta canales longitudinales y transversales -g- provistos de un líquido conductor como mercurio. Entre la placa de contacto -e- y la placa de conexión de corriente -f- se desplaza una pauta non-conductora -h- pasando por rodillos ó cilindros -i-k-. Esta pauta lleva la escritura, números, letras etc. en hueco. Tan luego que el líquido conductor provisto en los canales -g- pasa por las perforaciones de la pauta -h-, llegará á tener contacto con la placa -e- lo que constituye una conexión de corriente entre la placa -f- y los contactos -c-d- haciendo encenderse las lamparas -b-. Por lo contrario al tapar la pauta los contactos -c-d- las lamparas -b- se apagan. El dispositivo puede ejecutarse tambien proveyendo un espacio especial que conecta con los canales y que mediante un medio de desalojamiento el líquido pasa á los canales produciendo en ellos una presión regulable. Ya que se desea á veces un acoplamiento paralelo y un funcionamiento independiente de varios dispositivos, se podrá proveer entre la placa -e- y la pauta -h- una pieza corredera perforada conductora de luz, llenandose sus perforaciones con el líquido conductor por lo cual efectúan la conexión de la corriente.

95

N O T A

La patente de invención deberá recaer en "Un aparato de conexión en combinación con un tablero para anuncios luminosos de escritura movable" (grupo 6, clase 60) siendo lo que se declara como nuevo y de invención propia lo siguiente:

100 1º "Un aparato de conexión en combinación con un tablero para anuncios luminosos de escritura movable" caracterizado por el hecho de que se utilice una pauta y un tablero de lamparas compuesto de varios tableros parciales formados de reflectores, lamparas incandescentes y placas de contacto, cuyos alambres de corriente y reetorno (c-d) estén conectados con una placa de contacto (e) ó pasen por la misma y que dicha placa esté provista enfrente de otra placa llevando canales (g) llenados de mercurio de tal manera que entre ambas placas se desliza una pauta (h) por cuyas perforaciones el mercurio pasa de los canales llegando á tener contacto con los contactos (c-d) por lo cual se efectúa el cierre del circuito.

105

110



2º "Un aparato de conexión en combinación con un tablero para anuncios luminosos de escritura movable" según reiv. 1 caracterizado por el hecho de que las superficies de los reflectores (a) están provistos á cierta profundidad en disposición universal en serie en los tableros parciales.

3º "Un aparato de conexión en combinación con un tablero para anuncios luminosos de escritura movable " según reiv. 1-2 caracterizado por el hecho de que las lamparas incandescentes (b) esten aseguradas mediante un muelle dispuesto en el reflector de tal modo que no puedan moverse en ningun sentido.

4º "Un aparato de conexión en combinación con un tablero para anuncios luminosos de escritura movable" tal como se ha descrito y demostrado en los dibujos adjuntos.

Consta de 4 hojas mecanografiadas en una sola cara

Madrid 27 de Enero de 1930

P. A.
Juan de la Torre



Fig. 1 A

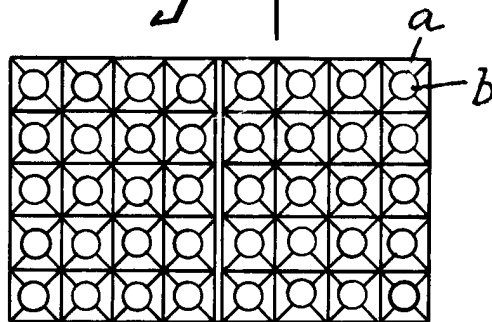


Fig. 2 B

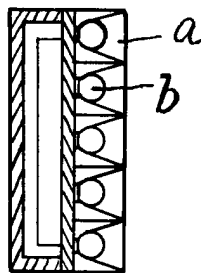


Fig. 3

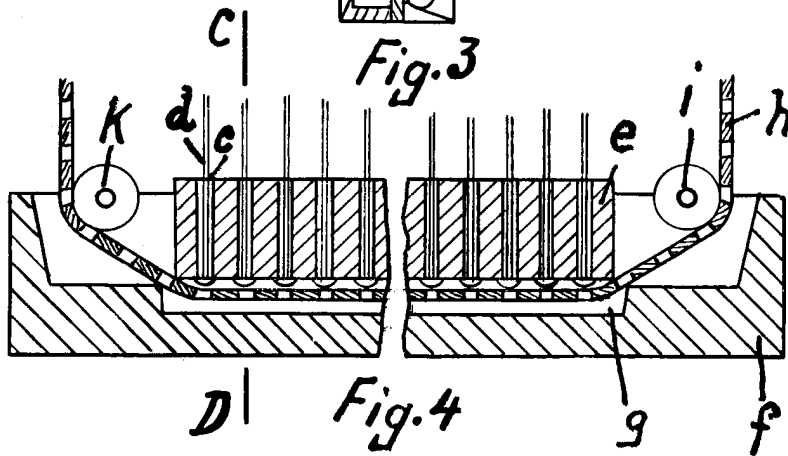
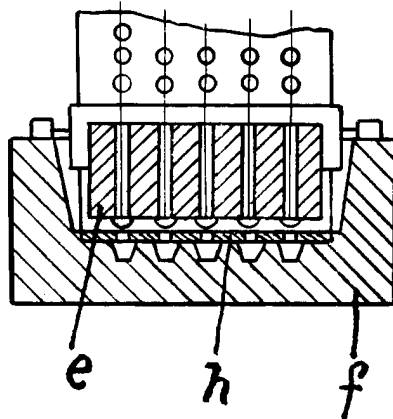


Fig. 4



*escala sencilla
Madrid 2 de Mayo 1912
P. de J.
L. Juan de la Cruz*