

10 OCT



116590

MODELO DE UTILIDAD  
-----

Por V E I N T E años

a favor de D. Francisco Javier AXPE ELCORO

de nacionalidad española

domiciliado en ARECHAVALETA (Guipuzcoa)

Barrio San Martin

por:

"MANGO PERFECCIONADO PARA HERRAMIENTA"



- 2 - 116590

M e m o r i a d e s c r i p t i v a

-----

5.- La presente invención se refiere a un mango perfeccionado para herramienta que responde a un principio de trabajo y constitución completamente distinto de todos los sistemas conocidos hasta el presente, mejorando a los aludidos sistemas antiguos, tanto en su funcionamiento como duración y economía de fabricación.

10.- Esencialmente consiste en un mango hueco de sección elíptica, presentando en su parte superior dos orejetas que permiten el anclaje de la herramienta al introducir entre ellas una cuña, tanto las orejetas, en su zona interior, como la cuña en la exterior, comportan una serie de dientes longitudinales que aprisionan unos a los otros y no permiten la salida de la cuña, la cual produce una presión de expansión sobre los laterales de las orejetas, consiguiéndose un entalle perfecto.

15.- Para la mejor comprensión de la presente invención se acompaña una hoja de planos en la que la figura 1ª representa una vista en alzado lateral del mango; la figura 2ª es una vista en alzado frontal del mango seccionado; la figura 3ª representa dos vistas de la cuña, en alzado frontal y lateral; la figura 20.- 4ª es una vista en alzado lateral del conjunto montado y seccionado, y la figura 5ª representa una vista en alzado frontal del conjunto seccionado.

En dichas figuras, la distinta numeración goza el mismo valor y en ellas tenemos:

- 25.-
- 1.- Mango.
  - 2.- Alojamiento de la cuña.
  - 3.- Dientes mango.



- 4.- Zonas de presión de la herramienta.
- 5.- Engrosamiento para contrarrestar la entalla.
- 6.- Cuña.
- 7.- Dientes cuña.
- 5.- 8.- Cubre mango.
- 9.- Herramienta.

10.- Para el funcionamiento de la invención a que nos referimos, tenemos el mango (1), hueco para conseguir mayor ligereza que presenta en su zona superior dos orejetas enfrentadas simétricas que sujetan la herramienta (9) al mango (1) por la expansión de dos zonas (4) al introducir entre ellas la cuña (6), asimismo, el mango (1) presenta un ensanchamiento circundante (5) que contrarresta el efecto del entalle de la herramienta.

15.- Para conseguir la vinculación de la cuña (6) al mango (1), se efectúa por medio del trabado de los dientes de la cuña (7) con los que presenta el mango (3) al presionar la cuña (6) en sentido vertical descendente entre las orejetas del mango (1).

20.- La cuña (6), presenta en su parte superior, un ensanchamiento o cubre-mango (8) de sensibles formas curvas que hacen de tope de cuña, y a la vez cubren el mango (1).

25.- Las ventajas del nuevo mango perfeccionado para herramientas son evidentes, puesto que su fabricación será económica, su montaje rápido y sin posibles errores y finalmente su utilización agradable, estética y cómoda.

Serán independientes del objeto de la presente invención, los materiales, forma, colores y dimensiones, tanto absolutas como relativas y en general todo cuanto no altere, cambie o modifique la esencialidad de la invención.



Descrita suficientemente la naturaleza y objeto de este Modelo de Utilidad, se hace constar que las características esenciales sobre las que han de recaer la concesión del mismo, están comprendidas en las siguientes:

5.-

REIVINDICACIONES

10.- 1ª.- Mango perfeccionado para herramienta, caracterizado por comprender un mango hueco de sección elíptica, presentando en su zona superior un par de orejetas que se introducirán en la herramienta, anclándose al introducir entre dichas orejetas una cuña que producirá sobre ellas una fuerza de expansión lateral suficiente para el anclaje de la herramienta.

15.- 2ª.- Mango perfeccionado para herramienta, caracterizado según la anterior reivindicación por comprender, un anclaje previsto por medio de la introducción de una cuña entre dos orejetas comportadas en la zona superior del mango. Dichas orejetas, presentan en su zona interior una serie de dientes de sierra perpendiculares al eje longitudinal del mango en las cuales trabarán las que presenta la cuña en su zona exterior, consiguiéndose un anclaje perfecto.

20.-

3ª.- MANGO PERFECCIONADO PARA HERRAMIENTA.-

- 5 - 116590



Todo ello conforme se describe y reivindica en la -  
memoria que antecede que consta de CINCO hojas escritas -  
a máquina por una sola cara y dibujos que la ilustran.-

Madrid, 13 Octubre de 1965

FIG. 1º

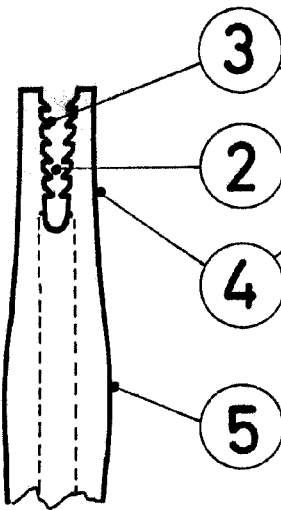


FIG. 2º

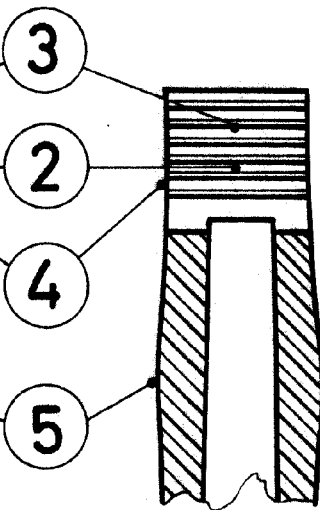


FIG. 3º

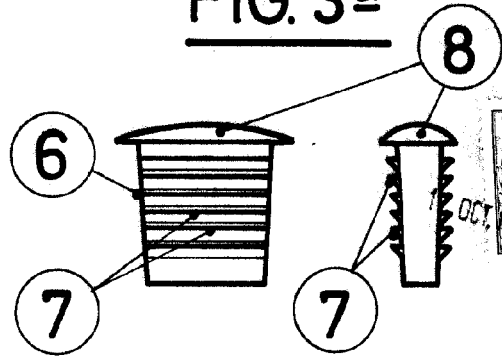


FIG. 4º

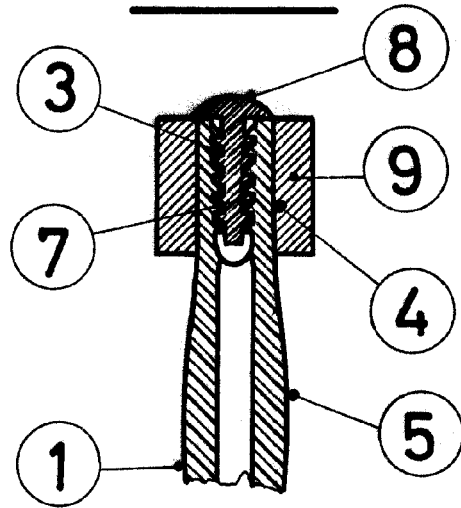
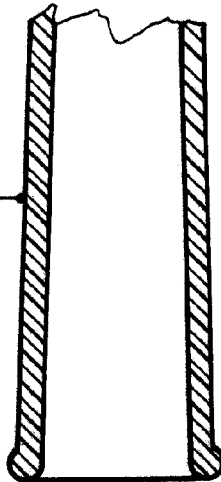
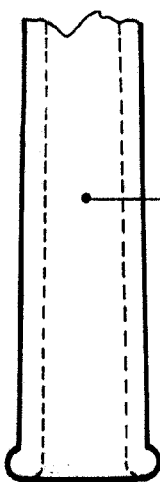
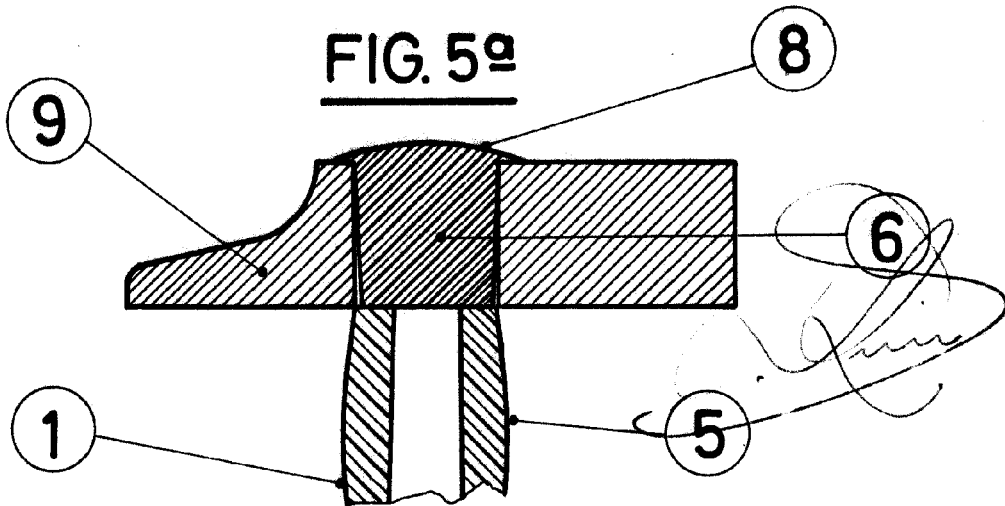


FIG. 5º



ESCALA VARIABLE