

116531



116531

MEMORIA DESCRIPTIVA
=====

Correspondiente a un MODELO DE UTILIDAD que por VEINTE años se solicita para todo el territorio español, a favor Don Ernesto ESTAL ESTELLES, de nacionalidad española, residente en VALENCIA, Dr. Manuel Candela num. 70, por: "DISPOSITIVO DE EMBRAGUE RIGIDO PARA MOTOCULTORES Y SIMILARES".

Se refiere la presente Memoria Descriptiva que se une a solicitud de registro como Modelo de Utilidad a un dispositivo de embregue rígido para motocultores y similares, cuyas características de novedad le confieren la cualidad de aportar a los fines que se persiguen la ventaja de ser de aplicación a cualquier tipo de motocultores sin distinción de tipos ni de potencias y al mismo tiempo puede ser tambien incorporado en otros muchos equipos constituidos por un motor de arrastre y el correspondiente eje arrastrado que se enfrenta al eje motor.

5.-
10.-



51.- Sustancialmente caracteriza al dispositivo que nos ocupa el estar constituido por tres piezas de las cuales dos van incorporadas como se describirá mas adelante, en forma tal que gira una apoyada en la otra, mediante rodamientos típicos.

La tercera pieza es accionable a voluntad cuyo desplazamiento independiza o vincula una a otra las dos piezas anteriores, correspondiendo la independización al punto muerto y la vinculación al embrague rígido.

10.- La pieza móvil va montada sobre un cajetín solidario del manguito del eje arrastrado y es accionada por una anilla mediante un simple giro de 90° para la posición de embrague y mediante un tirón seguido de giro de 90° aproximadamente para la posición de punto muerto.

15.- Reune por tanto características mas que suficientes para aspirar en derecho al privilegio del registro que se solicita.

20.- Se unen unos dibujos en los que se muestra una manera de llevar a la práctica el invento, si bien se hace constar de manera explícita que sus detalles carecen de carácter limitativo, toda vez que se citan solamente a título de ejemplo.

Efectivamente la Fig. A, representa una vista lateral exterior del dispositivo en posición de punto muerto.

25.- Consta de un cuerpo cilíndrico -1- vinculado al eje de arrastre y el cual cuerpo cilíndrico presenta un realce -2-

La otra pieza la constituye el manguito -3- vinculado al eje arrastrado y que presenta un castillete -4- de eje paralelo al de -3- y el cual castillete da alojamiento al pasador -5- accionable mediante la argolla -6-

30.-



Esta argolla -6- en la posición que refleja en el dibujo topa con el cuello del castillete -4- pero si se gira a 90° penetra en la garganta -9- del cuello.

5.- La Fig. B representa la sección longitudinal de la Fig. A.

A lo largo de toda la descripción se utilizan los mismos signos convencionales para distinguir las mismas partes por lo que la asociación de ideas de unas figuras a otras se realiza sin esfuerzo.

10.- Es por tanto -1- el manguito vinculado al eje de arrastre y -2- el realce que recibe el ataque de embrague, El manguito -3- vinculado al eje arrastrado introduce una prolongación consustancial en el interior del manguito -1- al que queda referida con capacidad de giro determinado sobre los rodamientos -8-.

15.- Es -4- el castillete solidario del manguito -3- y el pasador -5- alojado en el castillete -4- es requerido por el muelle antagónico -7- cuya acción se gobierna a voluntad mediante la anilla -6-.

20.- La Fig. C es una vista esquemática de como quedan montadas estas piezas y se ha escogido el momento en que por el giro del manguito -1- el realce -2- no queda enfrenado con el castillete -4- por lo cual el pasador -5- no debe ser accionado mediante la argolla -6-.

25.- La Fig. D, representa una semisección la posición de embrague por lo que el pasador -5- está introducido en el orificio a tal efecto conferido en el resalte -2- la cual posición ha sido posible porque se ha girado la argolla -6- que se ha hundido en la garganta del cuello del castillete -4- que se señala con -9- en la figura A y

30.-



La Fig. E., representa aisladamente el manguito -1- y su realce -2-.

La Fig. F, representa el casquillo -3- y seccionado el cuello de la prolongación que se introduce en el casquillo -1- así como el castillete -4- cuyo cuello presenta a la garganta -9-.

La Fig. G. representa la tercera pieza o de mando constituida por el pasador -5- en cuyo cuello lleva incorporado el muelle -7- y sobre su extremo presenta fijada la argolla -6-.

Suficientemente descrito el invento así como una manera de llevarlo a la práctica se hace constar que el mismo es capaz de aceptar modificaciones de detalle siempre que estas no afecten a su fundamento.

En cuanto a dimensiones absolutas y relativas, así como a materiales y colores se hará tan amplio uso como la Ley previene.

N O T A

En resumen: EL MODELO DE UTILIDAD, recaerá sobre las particularidades de las siguientes:

R E I V I N D I C A C I O N E S

1º.- Dispositivo de embrague rígido para motocultores y similares, caracterizado porque consta de tres piezas constituidas por un manguito de vinculación al eje motor, que recibe el cuello de otro manguito vinculado al eje arrastrado y porque la tercera pieza es móvil accionable a voluntad entre dos posiciones correspondientes al punto muerto y al embrague rígido.

2º.- Dispositivo de embrague rígido para motocultores y similares, caracterizado porque la primera pieza

116531



según reivindicación anterior está constituida por un manguito cilíndrico sobre uno de cuyos bordes presenta un realce con orificio pasante en sentido longitudinal y porque la pieza segunda según reivindicación anterior está

- 5.- constituida por un manguito cilíndrico que presenta con-
sustancialmente conferido un cuerpo cilíndrico mas estre-
cho y coaxial, que se introduce dentro de la pieza primera
con capacidad de giro, determinado por rodamientos conven-
cionales y porque esta segunda pieza con su borde enfren-
tado a la pieza primera presenta inamoviblemente referido
10.- un castillete que aloja en su cuerpo hueco cilíndrico
la tercera pieza, y porque este castillete presenta dos
gargantas según un plano diametral.

- 3.- Dispositivo de embrague rígido para motoculto-
15.- res y similares, caracterizado porque la tercera pieza
según reivindicaciones anteriores está constituido por
un pasador que se aloja en el interior del castillete
de la pieza segunda según reivindicación anterior el cual
pasador es requerido hacia fuera en el sentido de ataque
20.- a la pieza primera por medio de un muelle y porque en
su otro extremo presenta una argolla cuyo cuerpo impide
la acción del muelle y la libera según se posiciones
contra los bordes del cuello del castillete o contra las
gargantas de dicho muelle respectivamente.

- 25.- 4.- DISPOSITIVO DE EMBRAGUE RIGIDO PARA MOTOCULTO-
RES Y SIMILARES.

Todo tal y como queda descrito y reivindicado en
la presente memoria que consta de seis hojas escritas
a máquina por una sola de sus caras y se ilustra con los

- 6

116531

9 OCT



dibujos que a la misma se acompañan.

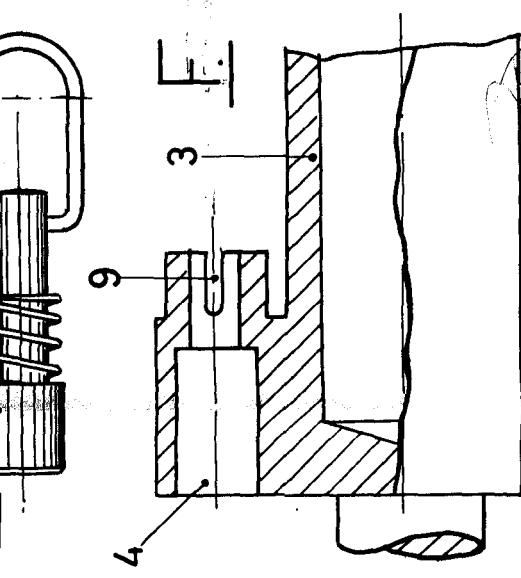
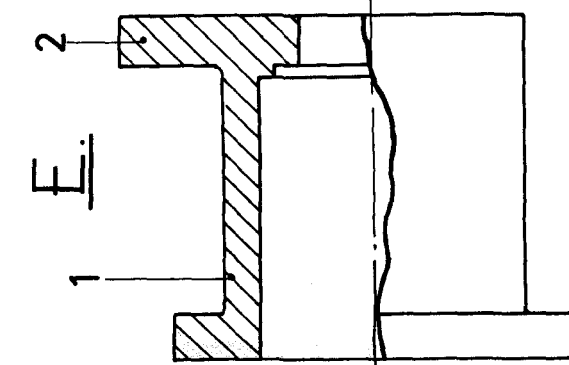
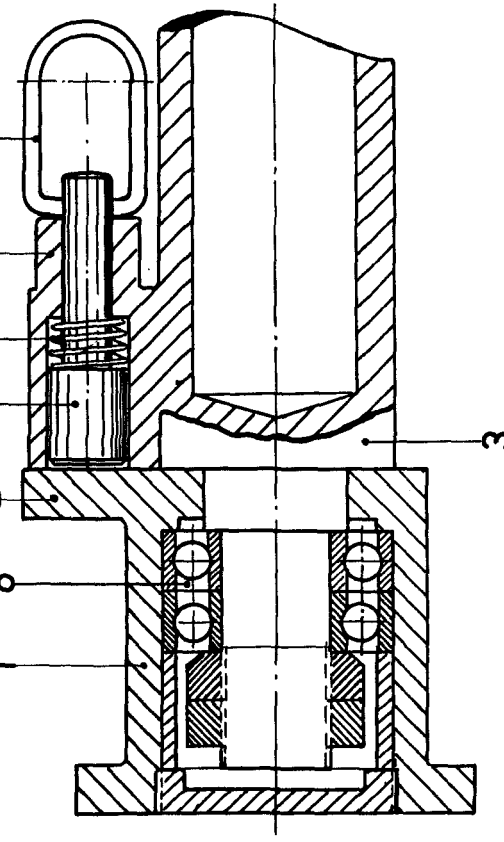
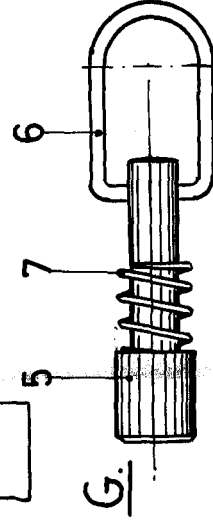
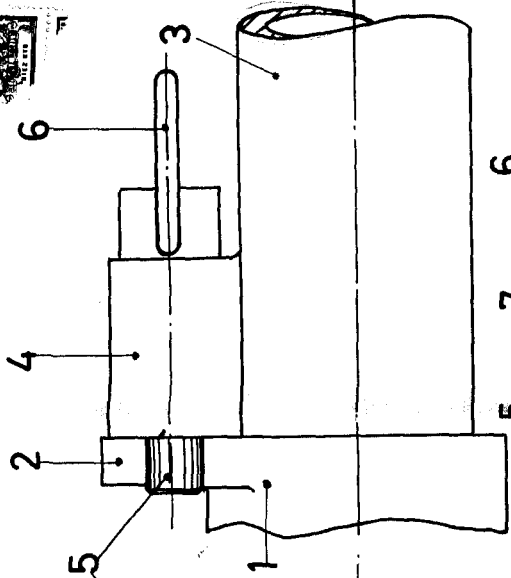
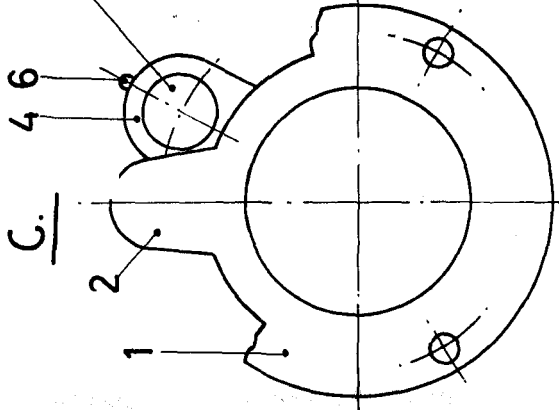
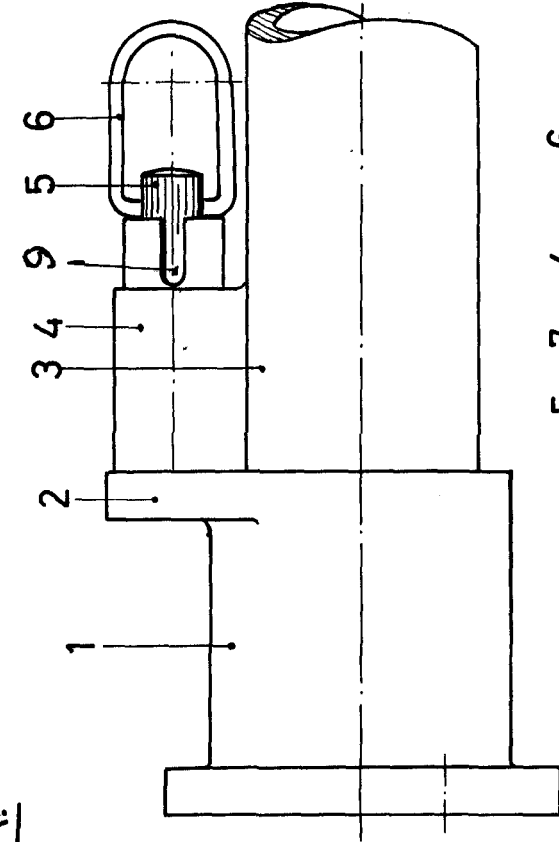
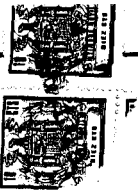
Madrid 9 de Octubre de 1.965

pp.

[Handwritten signature]

116531

D.



Madrid 9 de Octubre de 1905
PP.

ESCALA VARIABLE.