

F-8 087.1



116488

### MEMORIA DESCRIPTIVA

de un Modelo de Utilidad, por 20, años, solicitado a favor de D. Antonio-Alfonso MEYNIEL Lozano, de nacionalidad Española, residente en Barcelona, Plaza de Cataluña, núm. 14, por: "UNA SILLA PERFECCIONADA". -

El presente Modelo de Utilidad, se refiere a una silla perfeccionada que presenta la ventaja de que es fácilmente transformable en una escalera de varios peldaños.

Es conocido el problema de espacio que hay en los pisos reducidos y la conveniencia de disponer de una escalera. De esta forma ocupando sólo el espacio normal de una silla, se dispone a la vez de una escalera que queda en disposición de actuar como tal, mediante un simple rebatimiento de la placa del asiento sobre el respaldo. La silla perfeccionada objeto del presente Modelo de Utilidad se caracteriza porque la placa rígida del asiento presen-



ta una armadura fija en su superficie inferior, la cual tiene unas prolongaciones en la parte posterior de la placa del asiento que se articulan a unos salientes fijos de los soportes del respaldo, de forma que la placa del asiento puede levantarse de su posición horizontal normal y rebatirse sobre el respaldo vertical.

En la armadura fija de la superficie inferior del respaldo, se articula la parte posterior del marco de una placa rectangular que presenta en sus vértices delanteros las articulaciones de unas palancas, cuyos extremos libres que presentan una ranura ovalada, se articulan a unos salientes fijos del tramo horizontal del lateral fijo de la silla. Al rebatir la placa del asiento, se dispone la placa rectangular en posición horizontal, constituyendo el peldaño superior de la escalera en que se transforma la silla, en virtud del rebatimiento del asiento.

En la utilización principal como silla en que la placa del asiento está horizontal, el peldaño superior queda horizontal y plegado debajo del asiento. El peldaño intermedio es fijo y queda dispuesto horizontalmente entre las patas delanteras de la silla y unos salientes de los tramos horizontales fijos de la silla inmediata al asiento.

En la armadura de la superficie inferior de la placa asiento se articulan dos palancas largas cuyos extremos inferiores se articulan a su vez, en los vértices de unas cartelas laterales perpendiculares al plano del peldaño inferior. Las cartelas y el peldaño comprendidos entre las patas delanteras de la silla giran alrededor de un punto intermedio fijo a las patas delanteras, de forma que al utilizar la silla como su función principal, el peldaño inferior está invertido y al rebatir el asiento hacia arriba las palancas largas ejercen la tracción que determina el giro de 180° del peldaño que, de esta forma, queda en horizontal constituyendo el peldaño inferior.



En la hoja gráfica adjunta y a título de ejemplo se representa un caso de realización práctica de la silla perfeccionada objeto del presente Modelo de Utilidad.

45

La figura 1 muestra la vista en alzado lateral según la cual se ha rebatido la placa del asiento sobre el respaldo, quedando en su uso como escalera. La figura 2 es una vista en alzado frontal de la silla perfeccionada, en la misma posición que en la figura 1. La figura 3 muestra una vista lateral en la disposición de uso como silla. La figura 4 es una vista en corte vertical según un plano medio.

50

Siguiendo los dibujos se advierte el armazón tubular, cuyos laterales son tubos doblados en forma de línea quebrada, con ramas verticales extremas constituyentes de la patas delanteras -1- y soporte -2- del respaldo, mientras la rama central horizontal -3- es la correspondiente al asiento. Las patas posteriores -4- son las ramas de un tubo doblado en U de tramos de enlace -5- transversal a la silla.

55

60

La plataforma del asiento -6- presenta en su cara inferior unas piezas angulares fijas paralelas -7-, que presentan sus extremos posteriores unidos por un elemento tubular -8-, cuyos extremos presentan unos saliente perpendiculares rígidos -9- cuyos extremos se articulan por un pasador y tuerca -10- a un saliente -11- del elemento tubular. Alrededor del eje de la tuerca -10-, se verifica el giro del asiento -6-, que adopta la posición -6'- horizontal normal que es cuando la pletina -9- adopta la posición -9'-. En la cara inferior del asiento y en la zona media de los angulares -7-, se articula en el eje -11- la plataforma -12- que constituye el peldaño superior de la escalera. El borde delantero de este peldaño presenta articuladas una-s pletinas acodadas laterales -13-, cuyos extremos inferiores se articulan en -14- a unos salientes fijos del tramo -3- de la estructura tubu-

65

70

116488



75

lar. La variación de posición de estas pletinas en el plegado se consigue dado que, en la articulación inferior el pasador correspondiente <sup>se mueve</sup> en una ramura -15- practicada en la cabeza inferior de cada pletina, -13-.

80

El peldaño superior queda en la posición -12'-, o sea rebatido sobre la cara inferior de la placa asiento, cuando se utiliza la silla en su función nominal. El peldaño -12- es el superior y el intermedio -16- está completamente fijo, estando montado horizontalmente cerca del vértice de enlace entre la pata -1- y el extremo horizontal -3-, de forma que su parte posterior queda suspendida de unos salientes -17- fijos a la cara inferior del tubo horizontal -3-, y el borde delantero está fijo a un transversal tubular horizontal -18- montado entre las caras interiores de las patas delanteras -1-.

85

En cuanto al peldaño inferior -19- tiene el ancho menor que la distancia interior entre las patas delanteras -1- de la silla, de forma que puede moverse libremente entre las citadas patas.

90

Los testeros laterales de este peldaño inferior -19- presentan solidarias unas cartelas triangulares -20-, que presentan en la zona media de <sup>su</sup> hipotenusa la unión articulada mediante un pasador con tuerca -21- a un saliente fijo -22- de los tubulares -1- de las patas delanteras.

95

De esta forma para el plegado se produce el giro de las cartelas y por tanto del peldaño alrededor del pasador -21-. El movimiento de este peldaño va vinculado al del asiento porque en el vértice superior de las cartelas y por el pasador -23- se articulan los extremos de unas pletinas largas -24-, cuyos extremos superiores se articulan en -25- a unas zonas de los angulares -7- posterior a la articulación del asiento -12-.

100



105

Cuando se efectua el plegado del asiento, se produce el giro del plegado inferior hasta que queda en la posición -19'-, asi como las cartelas y pletinas están en posición -20'- y -24'-. Cuando se quiere pasar a la posición de utilización de la escalera, se tiene la posición intermedia 19'-, -20'- y -24'-, bastando una presión en el peldaño inferior para pasar a la -19- haciendo rígida y segura la disposición de los peldaños.

110

Se fabricará la silla perfeccionada reivindicada con los materiales apropiados a sus elementos componentes, pudiendo variar su forma, acabado y dimensiones y cuantos detalles no alteren, cambien o modifiquen su esencialidad.

----- N O T A -----

Se reivindica

115

1ª. - Una silla perfeccionada, caracterizada porque la placa rígida del asiento presenta una armadura fija en su superficie inferior, la cual tiene unas prolongaciones en la parte posterior de la placa del asiento que se articulan a unos salientes fijos de los soportes del respaldo, de forma que la placa del asiento puede levantarse de su posición horizontal normal y rebatirse sobre el respaldo vertical.

120

2ª. - Una silla perfeccionada, según reivindicación 1ª caracterizada porque, en la armadura fija de la superficie inferior del respaldo, se articula la parte posterior del marco de una placa rectangular que presenta en sus vértices delanteros las articulaciones de unas palancas cuyos extremos libres, que presentan una ranura colisa, se articulan a unos salientes fijos

125



130

del tramo horizontal del lateral fijo de la silla. Al rebatir la placa del asiento, se dispone la placa rectangular en posición horizontal, constituyendo el peldaño superior de la escalera en que se transforma la silla en virtud del rebatimiento del asiento.

135

3ª. - Una silla perfecciona según reivindicaciones anteriores, caracterizada porque en la utilización principal como silla en que la placa asiento está horizontal, el peldaño superior queda horizontal y plegado debajo del asiento. El peldaño intermedio es fijo y queda dispuesto horizontalmente entre las patas delanteras de la silla y unos salientes de los tramos horizontales fijos de la silla inmediata al asiento.

140

4ª. - Una silla perfeccionada, según reivindicaciones anteriores caracterizada porque, en la armadura de la superficie inferior de la placa asiento, se articulan dos palancas largas cuyos extremos inferiores se articulan a su vez en los vértices de unas cartelas laterales perpendiculares al plano del peldaño inferior.

145

Las cartelas del peldaño comprendidos entre las patas delanteras de las sillas giran alrededor de un punto intermedio fijo a las patas delanteras, de forma que al utilizar la silla como su función principal, el peldaño inferior está invertido, y al rebatir el asiento hacia arriba las palancas largas ejercen la tracción que determina el giro de 180º del peldaño que, de esta forma, queda horizontal constituyendo el peldaño inferior.

150

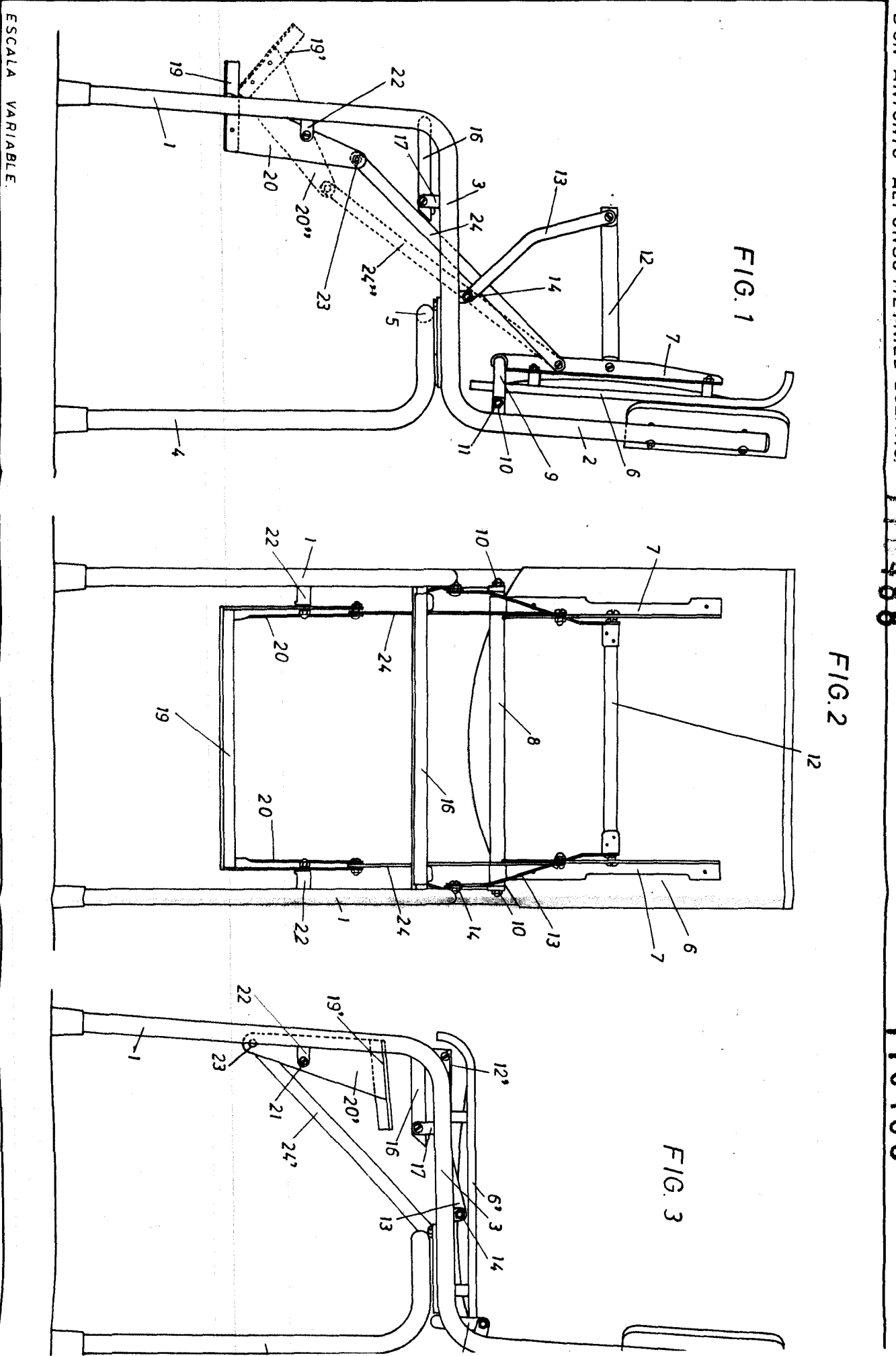
5ª.- Una silla perfeccionada.

Consta la presente memoria descriptiva de seis hojas foliadas y escritas por una sola cara.

Barcelona, 6 de Octubre de 1.965

P.A.

M. LLORT



ESCALA VARIABLE.

FIG. 2

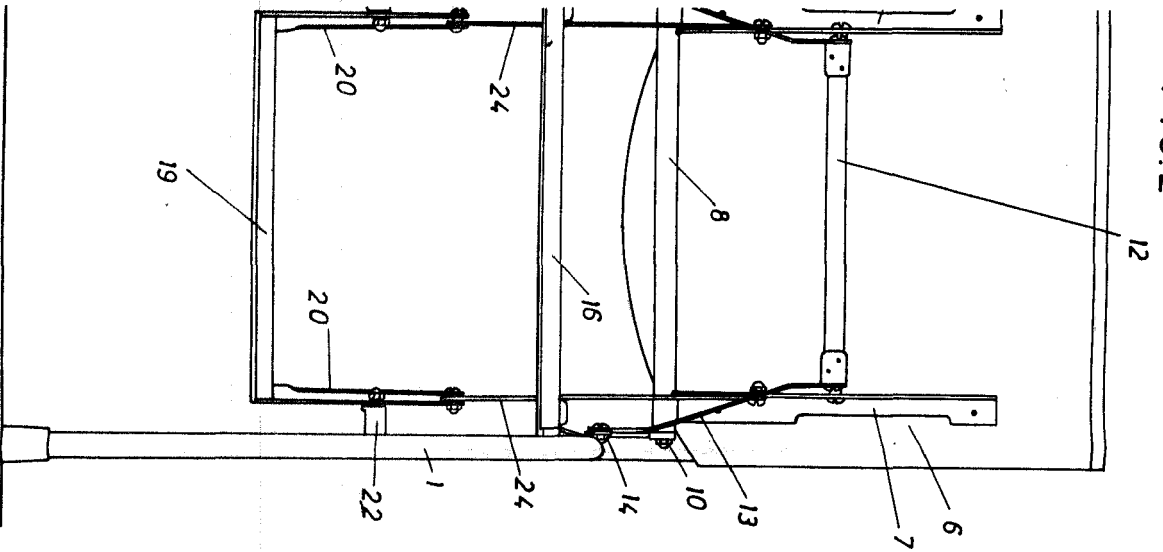


FIG. 3

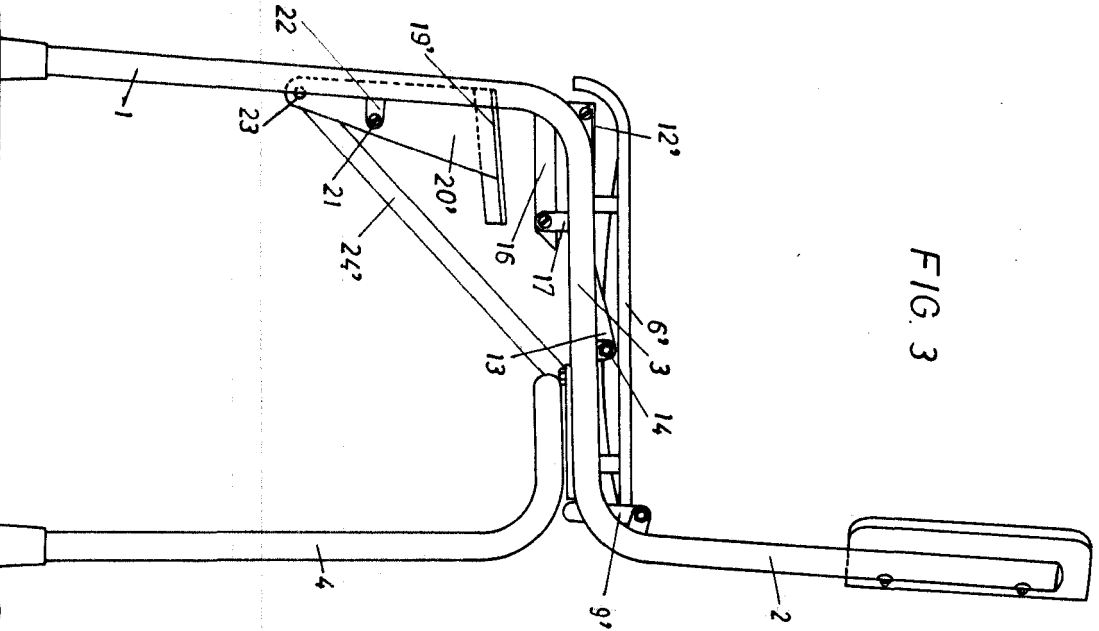
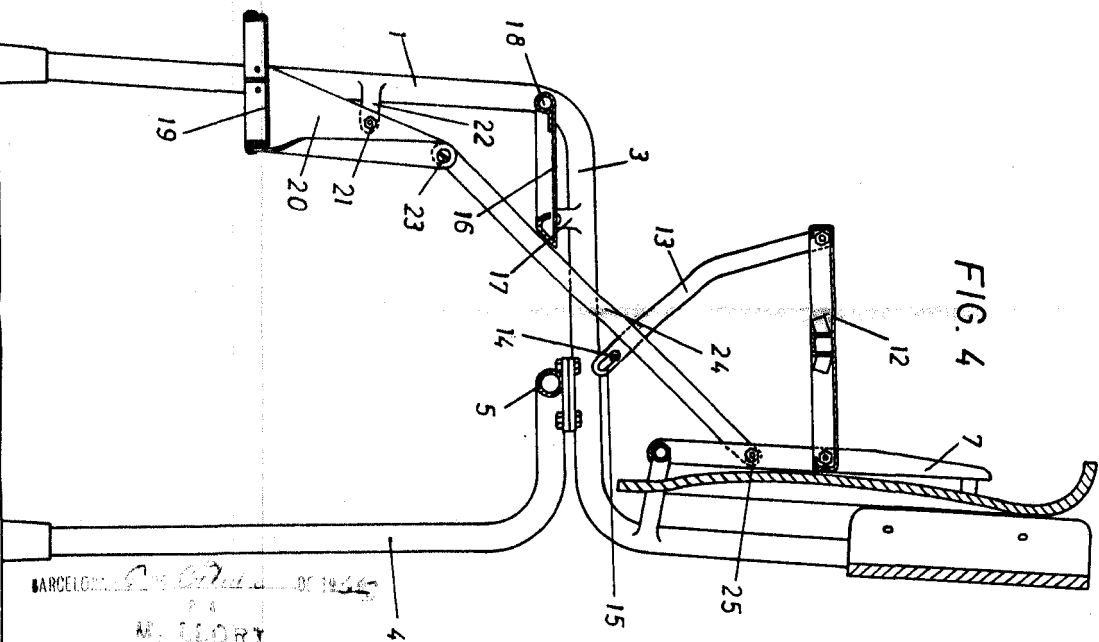


FIG. 4



BARCELONA, P.º de Colón de 1935  
 M. CLORY  
*[Signature]*

