

(dos)

pendiente a la longitud del hilo que sea necesario arrollar en sus dispositivos para poder oír estaciones situadas a determinadas distancias: pero unas y otras han de orientarse para que puedan captar las ondas correspondientes a las estaciones transmisoras que se desean escuchar.

Estos inconvenientes, unidos al excesivo coste que por su instalación y elementos componentes tienen, a lo molesto de la puesta en estación y a lo voluminoso de su tamaño, son los que nos han sugerido el estudio y ensayos de una antena que pudiendo tener la longitud de hilo necesaria para escuchar cualquier estación, conforme a la potencia de la receptora, evite la puesta en estación (orientación) la colocación de postes y la reducción al mínimo de su volumen, e en la máxima sonoridad aumentada en una selectividad perfecta por medio de un dispositivo, purgador eliminador de ruidos que al mismo tiempo multiplique la intensidad de la onda recibida.

Es este el conjunto de perfecciones, de la nueva antena, que motiva esta Memoria, y que se pasa a describir:

Consiste en dos planchas de madera o ebonita de forma circular o poligonal cualquiera, unidas entre sí por un eje central o tres o cuatro pies, que llevan la unión entre las planchas mencionadas. En ambas caras dichas, lleva una anilla o pequeño gancho, que unido fuertemente a cada una de ellas (representado en la figura, con la letra b), sirve de elemento de suspensión y sujeción, simultáneamente, si por su colocación al exterior precisa quede fija parago-

(tres)

portar el azote del viento. En una de sus caras lle
va un orificio por donde sale el hilo de toma de an-
55 tena (letra a figura 1^a)

En la cara inferior va colocado, sujeto a e-
lla, un selenoide (figura 2^a), del que parte un hi-
lo metalico de grueso conveniente cuyos extremos se
une: uno a un condensador y el otro al selenoide -
60 (a y b de la figura 2^a). Del otro extremo del con-
densador sale otro hilo al hilo general que forma la
antena propiamente dicha. El hilo de la antenna, está
formado por un hilo metálico, revestido o sin revesti-
miento alguno, con numero variable de ellas, van uni-
65 das entre si, y cada una por sus extremos a las caras
o planchas de madera o ebonita que hacen de bases del
aparato que describimos, terminando el extremo de la
ultima espira de la serie en el orificio de una d e
las planchas repetidas, que, cruzándolo, sale al exte-
70 rior constituyendo la toma de antenna del aparato.

Estas espiras en serie pueden ir colocadas en
sentido vertical u horizontal al eje del aparato, o
bien una parte de la serie en sentido de una clase y
otra parte en el opuesto (veanse las dos figuras di-
75 ferentes de la numero 3^a), viniendo a tomar en una de
sus formas la señalada en la figura tercera indicada.

Despita la parte fundamental de la antenna en
la forma expuesta, el aparato se recubre por un teji-
do de algodón en su parte exterior, si bien puede ser
80 asimismo de lana o seda de colores o adornos o dibujos
apropiados como se desen para su armonioso conjunto
con el mobiliario de la habitación en que se tenga la

(cuatro)

estacion receptora, caso de querer tener la antena en el interior de la habitacion, pudiendo tambien revestirse por medio de una malla metalica del metal y dibujo, tan varios y caprichosos como se deseen.

Esta nueva antena, funciona lo mismo en el interior que en el exterior de una habitacion, si bien dá una mayor sonoridad colocada al exterior, pero siempre se obtiene una mayor sonoridad, mas selectividad y mayor potencia auditiva, en igual longitud de hilo, que en las antenas conocidas hasta el dia ya que su forma espiral hace que siendo la induccion mayor, la última espiral recoja la suma de inducciones de todas las anteriores.

La longitud del alambre que ha de llevar en espiral, cada aparato, depende del numero de lámparas que este tenga, bastando multiplicar por diez la suma de lámparas del mismo, y el producto es igual al número de metros de alambre que en espiral ha de tener la antena. De aquí que se comprende el reducido volumen que la antena tiene y que en vez de constituir un voluminoso aparato, como las actuales, se reduce a una pequeña caja de forma variable y agradable aspecto exterior, con reduccion de coste, comodidad para su instalacion, mayor sonoridad y selectividad y evitacion de orientarla para estarlo constantemente el propio aparato, que constituye la antena.

El tamaño de la caja y material en que puede construirse será variable, debiendose parte de él en material aislante (las dos planchas).

Asimismo la proporcion del tamaño que se indica, debe darse a los metros de antena, tambien

(seis)

150 en uno de los sentidos y otra en otro, dentro del mismo aparato, constituyan una antena para radiotelefonía y radiotelegrafía, conforme se indica en la memoria precedente y plano que se acompaña, describiéndose asimismo el selenoide (figura 2ª), que se sujeta a la cara inferior de la antena.

SEGUNDO- Por "NUEVA ANEJA PARA APARATOS DE RADIO TELEFONIA Y RADIOTELEGRAFIA" (Clase, 63ª)

155 La presente Memoria, consta de seis hojas mecanografiadas por una sola cara, a las que se unen un plano de 31 por 21 centímetros, para la mejor comprensión del Invento.

Madrid, a dieciséis de enero de mil novecientos treinta.

160

P.A.

Fig 1-a

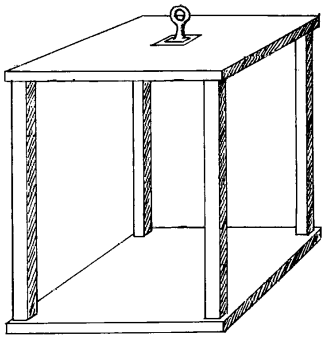


Fig 1-b

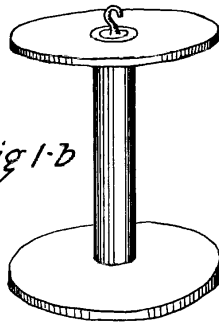


Fig 4

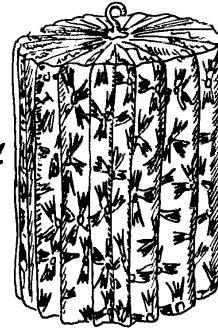


Fig 3-a

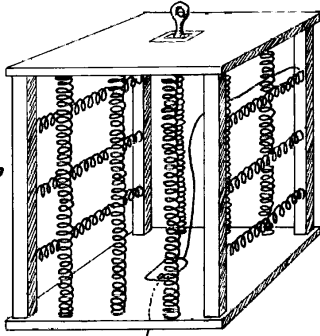


Fig 3-b

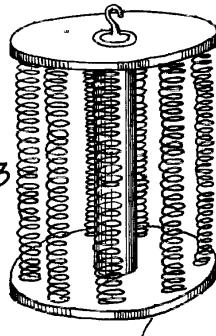
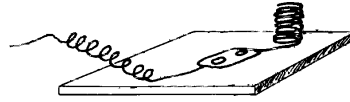


Fig 2



Madrid, 16. enero, 1930

P.F.

Manuel de Pazos y Zamón



Escala variable