

116475



116475

MEMORIA      DESCRPTIVA

Correspondiente a un MODELO DE UTILIDAD cuyo registro se solicita por veinte años.

A favor de

D. Francisco Ortiz Valls, de nacionalidad española.

Residente en BARCELONA.-Larrad, 39

p o r :

"CASCO DE JUGUETE PARA LA CABEZA"

-----



La presente memoria descriptiva tiene como fin la declaración del objeto sobre que ha de recaer el privilegio de explotación industrial y comercial exclusiva en el territorio nacional de un Modelo de Utilidad, conforme a la legislación vigente en materia de Propiedad Industrial que, según expresa el enunciado, trata de un casco de juguete con dispositivos luminosos.

El objeto motivo del presente registro está concebido como juguete infantil para ser colocado sobre la cabeza dotado de gafas y auriculares simulados, que tiene así mismo, sobre la parte superior una carcasa en cuyo interior lleva alojado un circuito eléctrico que alimenta a un zumbador, a una lámpara intermitente con una pantalla reflectante giratoria de manera que permite dar luz sobre los laterales, o la parte superior y un lateral a través de unas pantallas transversales que representan pilotos de señalización o posición. Sobre el frente de este chasis tiene un alojamiento para una linterna frontal, cuya pila es la fuente de energía para todo el sistema, y en la parte posterior está dotado de un piloto reflector.

Este casco constituye una novedad absoluta dentro de la industria juguetera y que dadas sus características puede aplicarse a los más diversos juegos infantiles, tales como ciclistas, automovilistas, equipos especiales, etc., etc.

Con el fin de facilitar la interpretación más exacta del objeto sobre que ha de recaer el presente privilegio, en el plano adjunto complementario de la presente exposición, se representa una forma práctica para la realización industrial y únicamente a título de ejemplo y, por consiguiente, sin carácter exhaustivo sino meramente informativo.

En este plano:



La fig. 1ª, es una vista del conjunto del casco.

La fig. 2ª, una sección longitudinal con el esquema del circuito eléctrico.

La fig. 3ª, una sección transversal por I-I.

- 35.- Como se desprende de la detenida observación del referido plano, el objeto que nos ocupa está constituido por un casco (1) con la visera sensiblemente pronunciada, sobre la que lleva fijada unas gafas (2), cuya cinta elástica (3) está fijada a la parte posterior del casco por medio de una pieza ojal (4), en
- 40.- los laterales del casco (1) tiene fijados respectivamente unos apéndices (5) que simulan auriculares dotados en la parte inferior de unas cintas (6) que constituyen el barluquejo, interiormente tiene unas bandas esponjosas (7), una circular y otra transversal adheridas a la pared del casco y que constituyen
- 45.- una protección interna para evitar que la superficie del casco este en contacto con la cabeza.

- En la parte superior tiene acoplada una carcasa (8) encajada en una hendidura adecuada (9) y fijado debidamente, la parte frontal del chasis presenta una ventana (10) en la que se
- 50.- aloja por su extremo posterior una linterna (11) con bisera (11a) en cuyo extremo sobresale un pivote (12) por donde se fija a un chasis (13) montado en el interior de dicha carcasa (8), sobre los laterales de ésta hay unas ventanas enfrentadas (14) en las que lleva unos transparentes de forma prismática (15)
- 55.- fijados con unas pestañas (16) y en la parte superior otro transparente de forma ovoide (17) coincidiendo en posición con los laterales prismáticos (15), en posición y al lado del transparente ovoide (17) y a su continuación, tiene un casquillo (18) por donde asoma un pulsador (19); seguidamente la carcasa sufre
- 60.- una depresión (20) y axialmente sale un eje (21) con una aleta

116475



vertical (22), guiado por dos paredillas laterales (23) que nacen de la misma carcasa (8) que, a partir de este punto, desciende curvándose y en esta zona hay una serie de ranuras (24), en la parte final posterior en franco descenso vertical  
65.- tiene acoplada una pantalla transparente (25), en cuyo interior lleva una lámina metalizada reflectante (26).

La linterna (10) aloja en su interior una pila eléctrica de alimentación (27), cuyos extremos estan en contacto con las pletinas de conexión, una (35) accionada por el mando (28) de  
70.- encendido, de la linterna (10), que va conectada así mismo con el pivote de fijación (12), y la otra (29) en contacto con la lámpara (30) y con otra pletina (31) que sale al exterior por la parte posterior de la linterna, para entrar en contacto con una pletina colector (32) que tiene una derivación (33) sobre  
75.- la cual entra en contacto otra pletina (34) accionada por una rueda circular (35) solidaria al eje (21) con la aleta de mando (22), de manera que al tirar de la misma hace que la pletina (34) entre en contacto con la derivación (33) encendiéndose una lámpara intermitente (34), en contacto con el primer cir-  
80.- cuito (35); la rueda (35) tiene una pantalla deflectora (36) que cambia de posición, girándola por medio de la aleta (22) y que dirige los rayos luminosos, según su posición, sobre los dos transparentes prismáticos laterales (15) cuando la aleta (22) está en posición vertical, o sobre uno de los transparen-  
85.- tes laterales (15) y el superior de forma ovoide (17), cuando la aleta (22) esta guiada a uno o a otro lado, cerrandose el circuito (32 y 35) a través de un zumbador (37) activado por el pulsador (19), cuyo sonido sale a través de las ranuras (24).

Todos estos elementos están montados sobre el chasis (13)  
90.- acoplado al interior de la carcasa (8), el cual tiene una arti-



- culacion aislada (38) sobre la que esta montado el zumbador (37), El chasis (13) queda inducido por el circuito (35), a través del pivote posterior (12) de la linterna (11), que se aloja en un orificio frontal (39) quedando perfectamente fijado
- 95.- por medio de una palanca (40) que sale al exterior de la carcasa (8) por un orificio lateral (41), esta palanca (40) está fijada al chasis (13) por un eje de giro (42), y tiene un corte entrante (43) que encaja en un cuello (44) practicado en el pivote (12) de la linterna.
- 100.- Descrita suficientemente la naturaleza del invento y su forma de realizacion práctica, únicamente cabe añadir que en el conjunto y partes independientes constitutivas del todo son susceptibles modificaciones y cambios de materias, forma y disposicion en cuanto estas alteraciones no desvirtúen el fundamento esencial del mismo.
- 105.-

#### R E I V I N D I C A C I O N E S

- 1a).- "CASCO DE JUGUETE PARA LA CABEZA" que se caracteriza porque está constituido de forma común, con una visera sensiblemente pronunciada, dotado de unas gafas cuya cinta elástica está
- 110.- fijada en la parte posterior por medio de una pieza ojal, en los laterales tiene fijados respectivamente unos apéndices que simulan auriculares con una cinta elastica que constituye el barbuquejo, interiormente lleva unas bandas esponjosas de protección, sobre la parte superior tiene acoplada una carcasa en cuyo interior
- 115.- lleva alojado un circuito electrico que alimenta a un zumbador, a una lampara intermitente con pantalla reflectante giratoria que permite dar luz sobre los laterales o la parte superior y cualquiera de los laterales a través de unos transparentes que representan luces pilotos de señalizacion o posicion.

116475



120.- sobre el frente de este chasis tiene un alojamiento para acoplar una linterna frontal cuya pila eléctrica es la fuente de energía para todo el sistema, por último en la parte posterior lleva un piloto en cuyo interior lleva una lamina metalizada reflectante.

125.- 2a).- "CASCO DE JUGUETE PARA LA CABEZA" según la anterior reivindicación, que se caracteriza porque la carcasa se encuentra debidamente fijada a la parte superior del casco, conformada adecuadamente, en cuyo frente hay una ventana en la que se aloja la linterna por medio de un pivote que se fija a un chasis soporte del dispositivo eléctrico, en los laterales de la carcasa hay unas ventanas enfrentadas cubiertas por unos transparentes de forma prismatica y en la parte superior coincidiendo en posición, otro transparente ovoide, a través de los cuales luce la lámpara intermitente, a continuación del transparente superior asoma un pulsador que actúa sobre el zumbador, y seguidamente la carcasa sufre una depresión por donde asoma axialmente un eje con una aleta en su extremo, que conforma el mando de encendido de la lámpara intermitente, y a partir de este punto desciende curvándose y sobre esta zona hay una serie de ranuras perforadas, sufriendo un franco descenso en la parte posterior en cuya zona lleva el piloto reflectante.

130.-

135.-

140.-

145.- 3a).- "CASCO DE JUGUETE PARA LA CABEZA" según la primera reivindicación, que se caracteriza porque la linterna aloja en su interior una pila eléctrica de alimentación conectada a su propia lámpara a través del mando de encendido al mismo tiempo que va conectada, la referida pila por medio de pletinas al circuito alimentador de los demás elementos de manera que la primera esta conectada al pivote de fijación de la linterna y la segunda saliendo al exterior de la misma por la parte posterior

116475



- 150.- entra en contacto con un colector que tiene una derivación para alimentar a la lámpara intermitente por medio de una rueda contactora solidaria al eje dotado de la aleta de mando, de manera que al tirar de la misma enciende la referida lámpara, en contacto con el primer circuito, la referida rueda contactora tiene una pantalla deflectora que cambia de posición girándola por medio de la aleta y que dirige sus rayos luminosos, según su posición, sobre los transparentes laterales y superior ovoide cuando la aleta es girada a uno u otro lado, cerrándose el circuito a través del zumbador activado por el pulsador, cuyo sonido sale a través de las ranuras.

155.- 4a).- "CASCO DE JUGUETE PARA LA CABEZA" según las anteriores reivindicaciones, que se caracteriza porque todos los elementos eléctricos están montados sobre el chasis acoplado en el interior de la carcasa, el cual tiene una prolongación articulada aislados entre sí sobre el que esta montado el zumbador, este chasis queda inducido por el primer circuito a través del pivote posterior de la linterna enclavado en dicho chasis por medio de una palanca que sale al exterior de la carcasa por un orificio lateral.

160.- 5a).- "CASCO DE JUGUETE PARA LA CABEZA".

165.- La presente memoria descriptiva consta de siete hojas foliadas y mecanografiadas por una sola cara, componiendo un total de ciento setenta y tres líneas, incluidas estas.

Madrid, 7 de Octubre de 1.965.-

ANTONIO ESORIVA  
P.P.

Fig. 2 Madrid, 7 de Octubre 1965 P.A.

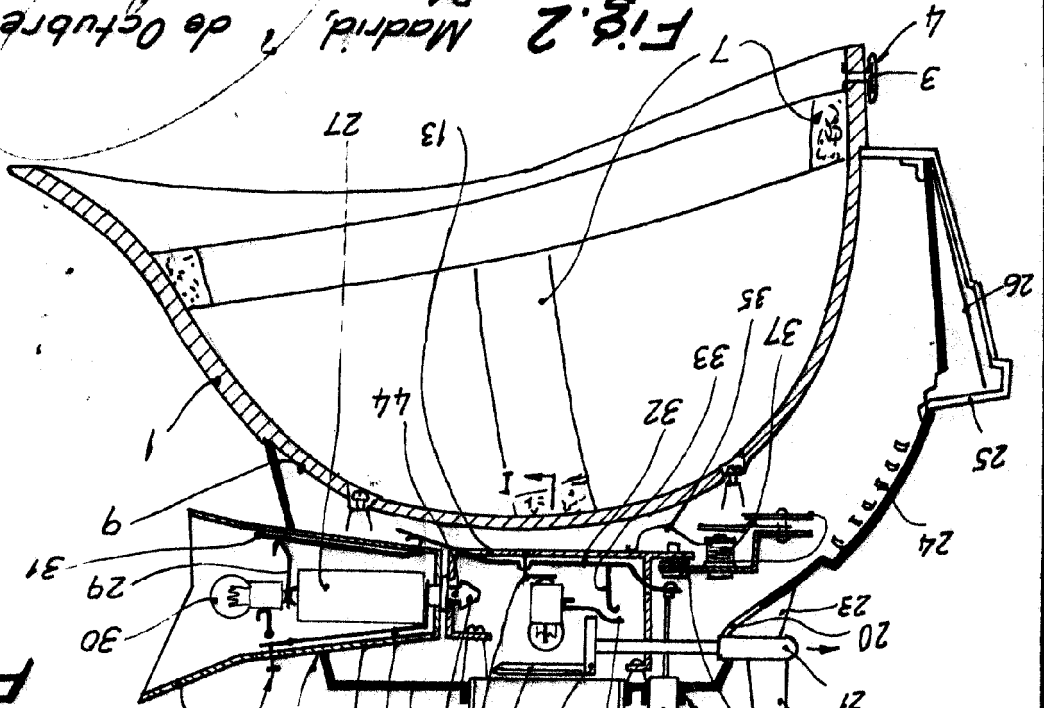


Fig. 3

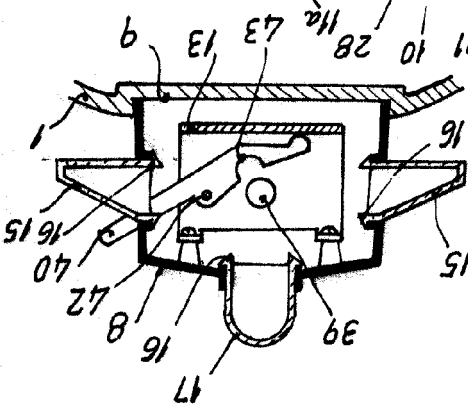
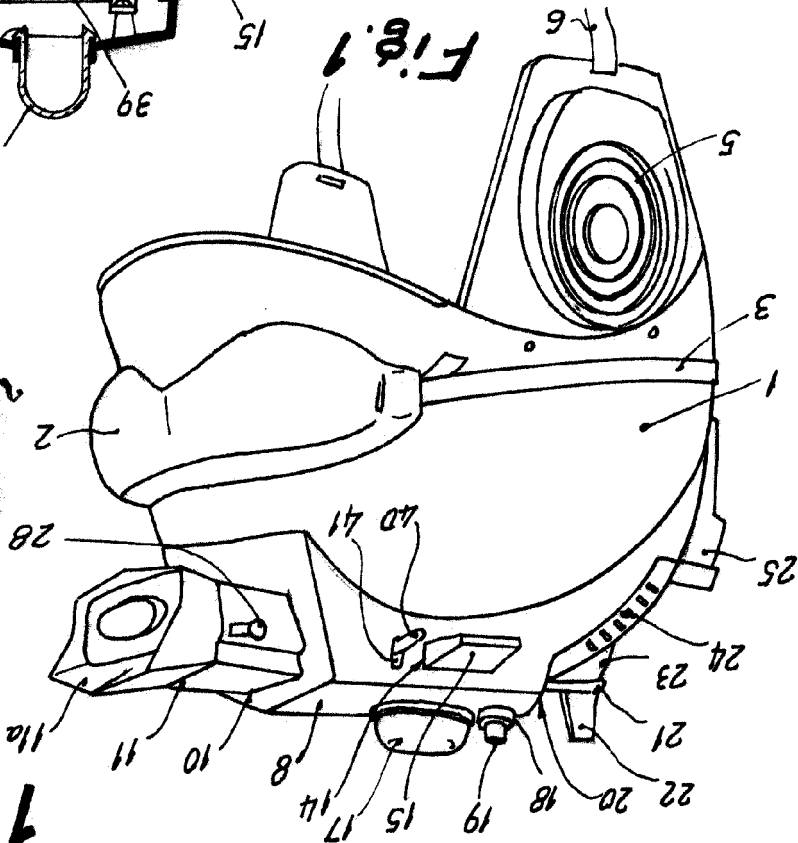


Fig. 1



116475