



116320

M O D E L O  
D E  
U T I L I D A D

a favor de Don Luis GELABERT ARGEMI, de nacionalidad española, residente en Prat de Llobregat (Barcelona), calle Gaiter, 6, por "LINTERNA ESTANCA PARA SEÑALIZACIÓN DE VEHÍCULOS".

- . -

MEMORIA DESCRIPTIVA

La presente invención se refiere a una linterna estanca para la señalización de vehículos, apta para lámparas de doble filamento y para lámparas de un sólo filamento.

5. Esencialmente la linterna en cuestión consta de una caja base provista de una abertura central receptora del casquillo de la lámpara cuya abertura se prolonga por dos puntos diametralmente opuestos en los que están montadas sendas patillas fijadas a la caja y con sendos acodamientos inferiores enfrentados, sobre los cuales se apoya
- 10.

116320 18 S



5\* el citado casquillo correspondiendo a cada prolongación uno de los bornes del mismo cuando la lámpara es de doble filamento o bien ambos contactos inciden sobre el borne único en lámparas monofilamente, existiendo una tercera prolongación de la abertura de la caja, receptora de una patilla que presenta un acodamiento saliente en contacto con el casquillo de la lámpara, disponiendo en el interior de la caja, accesible por su fondo, los elementos de conexiones para las distintas pastillas.

10. La caja en cuestión presenta medios de montaje de una cúpula translúcida y en su cara inferior abierta, un dispositivo de acoplamiento para una junta estanca que cierra dicha abertura.

15. Para la mejor comprensión de cuanto queda descrito en la presente memoria, se acompañan unos dibujos en los que, tan sólo a título de ejemplo, se representa un caso práctico de realización del objeto de la invención.

20. En dichos dibujos, la figura 1 es una vista en perspectiva del despiece de la linterna; la figura 2 es una vista similar de la caja con las patillas de conexión separadas; la figura 3 es una vista en alzado seccionado diametralmente, de la linterna montada y la figura 4 es una vista en planta superior.

25. La linterna descrita consta en los aludidos dibujos de una caja aislante -1- abierta inferiormente, con rosca externa -2- para el montaje de la cúpula translúcida -3- y receptora de su borde inferior de una tapa elástica -4- provista de un nervio circular -5- que encaja en

116320<sup>18</sup>



una ranura -6- practicada en el canto inferior de la caja, formando una junta estanca y con tres orificios -7- para el paso de sendos conductores.

5. La caja -1- está dotada de una abertura central -8- provista del reborde -9- y con ranuras internas -10- receptoras de los tetones del casquillo -11- de la lámpara -12-. La abertura -8- se prolonga por puntos diametralmente opuestos en encajes -13- en los que están alojadas sendas patillas -14- acodadas en S de ángulos rectos, con
10. orificios -15- que están alineados a orificios -16- practicados en la caja, para el paso de tornillos -17- de fijación, que se acoplan en tuercas -18- situadas en el interior de dicha caja y en las cuales van acopladas las tornillos -19- de conexión de los conductores. Los acodamientos inferiores -20- de las patillas -14-, quedan enfrentados y ligeramente separados, y sobre los mismos se apoya el casquillo -11-, correspondiendo a cada prolongación -20- un borne del mismo, cuando se trata de una lámpara de doble filamento, o bien ambas sirven de apoyo al borne único si la lámpara es monofilamento. Con este sistema de conexión se evita el tener que localizar el borne correspondiente según sea la lámpara mono o bifilamento.
- 15.
- 20.

25. Un tercer encaje -21- sirve de alojamiento a una patilla -22- con análogo dispositivo de montaje y conexión si bien el acodamiento inferior -23- se apoya lateralmente contra el casquillo -11- de la lámpara.

La linterna descrita es de montaje muy sencillo y resulta práctica por su indistinta aplicación a lámparas

116320

18 SEP 1937



de uno de dos filamentos, añadiendo a estas ventajas la estanqueidad que le proporciona la junta inferior -4-.

- Serán independientes del objeto de la invención los materiales empleados en la construcción de los distintos elementos que la integran, formas y dimensiones de los mismos y cuantos detalles accesorios puedan presentarse, siempre y cuando no afecten a su esencialidad.
- 5.

- . -

N O T A

Se reivindica como objeto del presente modelo de utilidad:

10. 1. Linterna estanca para señalización de vehículos que está constituida esencialmente por una caja base receptora de la cúpula translúcida, provista de un orificio central que se prolonga lateralmente en dos encajes diametralmente opuestos, receptores de sendas patillas conductoras, provistas de dispositivos de conexión a los conductores respectivos y las cuales presentan sendas aletas terminales situadas en posición enfrentada y separadas ligeramente, correspondiendo a cada aleta un borne del mismo cuando la lámpara es de doble filamento y apoyándose sobre ambas el borne único si se trata de lámpara monofilamento,
- 15.
20. existiendo un tercer encaje que parte del orificio central, receptor de la correspondiente patilla conductora cuya aleta se apoya contra el lateral del casquillo de la lámpara.



116320

2. Linterna estanca para la señalización de vehículos, según la reivindicación 1, caracterizada e esencialmente por el hecho de que la cara inferior, de la caja base está abierta y presenta medios de acoplamiento de una junta estanca que la cierra totalmente, dejando paso a los conductores a través de aberturas que se ciñen a los mismos.

5. 2. Linterna estanca para la señalización de vehículos.

10. La presente memoria consta de cinco hojas foliadas escritas a máquina por una sola cara.

Barcelona, 18 de septiembre de 1.965

Luis GELABERT ARGEMÍ

p.a. L. PONTI

116320



Fig. 1

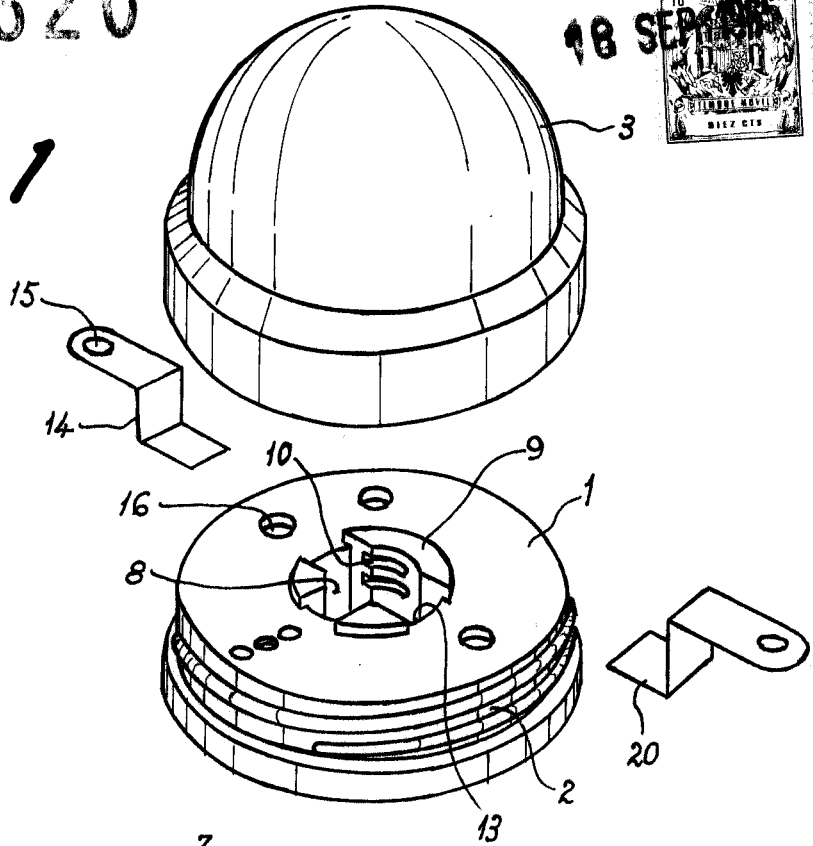
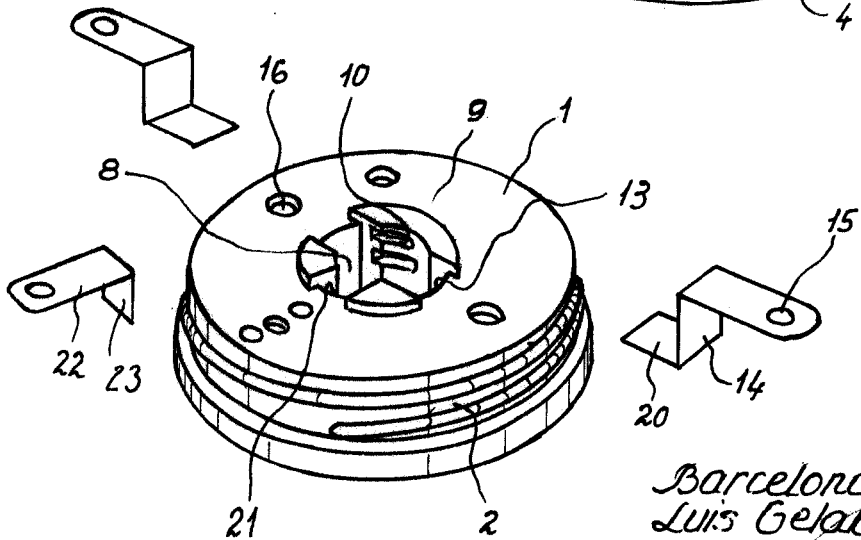
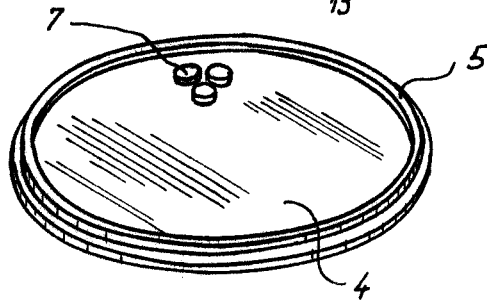


Fig. 2



Barcelona,  
Luis Gelabert Argemi'  
p.a.

L. PONTI

P. P.

12906

116320

Fig. 3

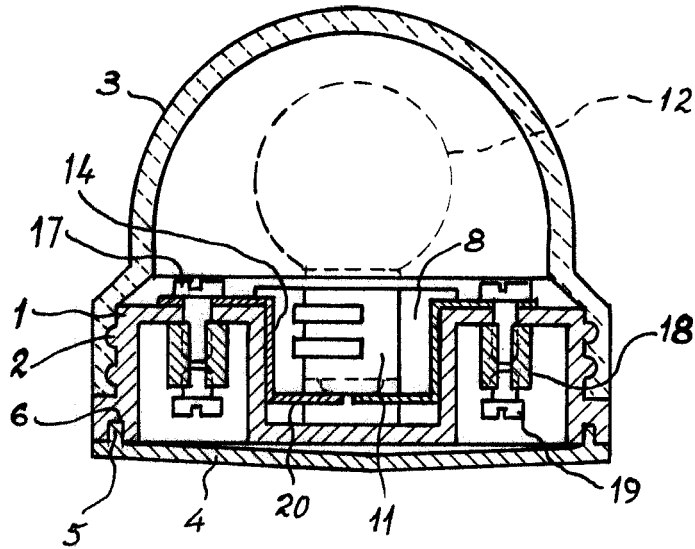
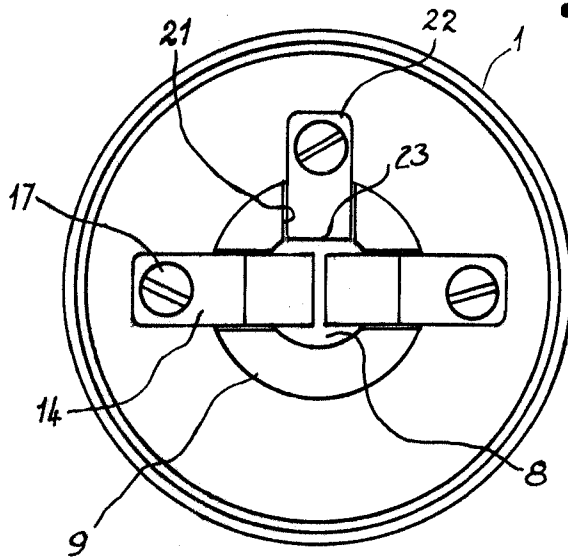


Fig. 4



Barcelona,  
Luis Gelabert Argemí  
p.a.

V. PONTI  
P. P.

12906