



18

116316

116316

MODELO DE UTILIDAD

por 20 años

por "UN PORTAEQUIPAJES DESMONTABLE PARA VEHICULOS", a favor de D^a María José GARCIA Elosegui, de nacionalidad española, domiciliada en Barcelona, Rambla de la Montaña, 20.

=====

MEMORIA DESCRIPTIVA

Se refiere el presente Modelo de utilidad a un nuevo tipo de portaequipajes, de los que se aplican preferentemente a vehículos, cuya característica más esencial radica en su carácter desmontable, lo que le hace aportar considerables mejoras de orden funcional, constructivo y práctico sobre los distintos tipos de portaequipajes realizados hasta el momento.

En efecto, es sabido que en la actualidad son muy diversas las realizaciones de portaequipajes para vehículos existentes, todas ellas encaminadas a conseguir un satisfactorio acomodo del equipaje en el vehículo, más concretamente en el techo del mismo.

Ahora bien, los actuales tipos de portaequipajes presentan un serio inconveniente en cuanto a su transporte se refiere, cuando no se encuentran en uso. Ello sucede, o bien porque son de carácter fijo los distintos elementos que lo componen, o bien su carácter desmontable no se halla bien resuelto,



116316

- 2 -

ya que en los distintos tipos hasta hoy día arbitrados esta desmontabilidad se reduce a separar los travesaños transversales de los marcos longitudinales. Es evidente que, dado que la longitud de dichos travesaños es muy considerable, este carácter

5. desmontable no es satisfactorio, puesto que se precisa de un considerable espacio para la ubicación del conjunto del portaequipajes aún desmontado.

El presente Modelo da a conocer un nuevo tipo de portaequipajes, cuya característica más esencial radica en que su

10. desmontabilidad se halla muy bien resuelta, ya que prevé que el conjunto pueda ser almacenado en una bolsa, de longitud mitad a la de cada uno de los travesaños que conforman el portaequipajes en cuestión.

Para su mejor comprensión, nos vamos a referir a un

15. dibujo que se adjunta a la presente memoria, y que representa a título de ejemplo explicativo, no limitativo, un portaequipajes realizado de conformidad con el presente Modelo.

En dicho dibujo, la figura 1 es una vista en perspectiva del portaequipajes en cuestión, tal y como ha de quedar en

20. posición de servicio.

La figura 2 muestra una vista asimismo en perspectiva del sistema de acoplamiento de los travesaños del mismo portaequipajes.

La figura 3 representa por último una sección longitudinal del mismo portaequipajes, por el plano de corte A-A de la

25. figura 1.

Según tales figuras, el portaequipajes objeto del presente Modelo está constituido por una serie de elementos cada uno de los cuales comporta un travesaño principal y dos elementos

30. de enganche extremos, acoplables a los canaletes de desagüe del vehículo.



116316

- 3 -

Cada uno de los travesaños principales está compuesto por dos cuerpos -1- y -2-, de los cuales, uno de ellos, va dotado de una pletina inferior -3- con un pivote vertical -4- que va a alojarse en un orificio -5- existente en otra pletina -6-,

5. fija a la otra mitad -2- del travesaño principal, disponiéndose en un plano ligeramente más bajo que el de la pletina -3- para que ésta monte sobre aquélla.

Por otra parte, cada uno de los elementos de enganche está constituido por unas tiras laminares -7- que pasan por una

10. hebilla inferior -8- y se enrollan alrededor de una pletina superior transversal -9- llevando sendas piezas elásticas -10- y -11- que evitan el contacto metálico entre el coche y el elemento de enganche propiamente dicho. La referida pletina -9- lleva una aleta -12- en un extremo y un corto pivote -13- en su otro

15. extremo, siendo el giro sucesivo de ella el que provoca el enrollado de la tirilla -9- y, en consecuencia, su ajuste en el vehículo. Es también visible en los extremos del travesaño principal la existencia de unas placas -14- con un orificio central principal -15- destinado a recibir los elementos sujetadores

20. del equipaje.

Todo cuanto no afecte, altere, cambie o modifique la esencia del portaequipajes descrito, será variable a los efectos del actual Modelo.

N O T A.

25. Se reivindica como objeto de este registro por Modelo de utilidad:

1.- Un portaequipajes desmontable para vehículos, caracterizado esencialmente por comprender una serie de travesaños principales, cada uno de los cuales está partido hacia su mitad, delimitando dos zonas susceptibles de encajar entre sí por medio

30. de sendas pletinas situadas en las mismas, en distinto plano ho-



rizontal, para montar una sobre la otra, llevando la superior un corto pivote de anclaje en un orificio correspondiente de la otra pletina, y situándose en los extremos libres de dichos travesaños los correspondientes elementos de enganche al vehículo.

5. 2.- El propio portaequipajes de la reivindicación anterior, caracterizado asimismo porque cada uno de los referidos elementos de enganche está constituido por una tirilla laminar fijable a una hebilla inferior angular, adaptada al canaleta del vehículo, y susceptible de ser tensada en colaboración con una pletina transversal, giratoria en los orificios correspondientes de una horquilla superior, llevando dicha pletina en uno de sus extremos una aleta de accionamiento, y en el otro, un pivote de tope.

10. Sean cuales fueren las circunstancias que concurren en la esencialidad del Modelo de utilidad definido en las anteriores reivindicaciones, cuyo objeto es:

15. 3.- "UN PORTAEQUIPAJES DESMONTABLE PARA VEHICULOS".

Consta la presente memoria de cuatro hojas foliadas, mecanografiadas por una sola cara y de los dibujos unidos a la misma.

20. Barcelona, 18 SEP. 1965

P.A. de D^a María José GARCIA Elosegui,

110316

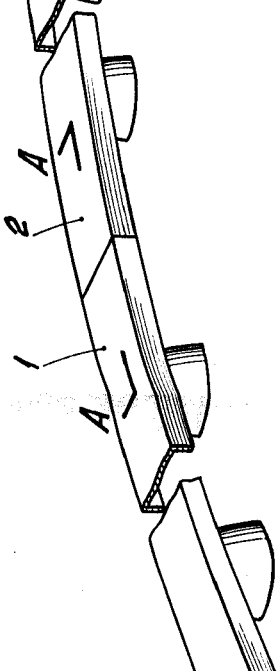
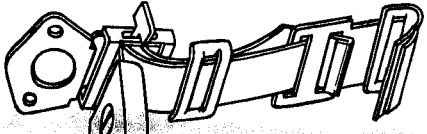


Fig. 1

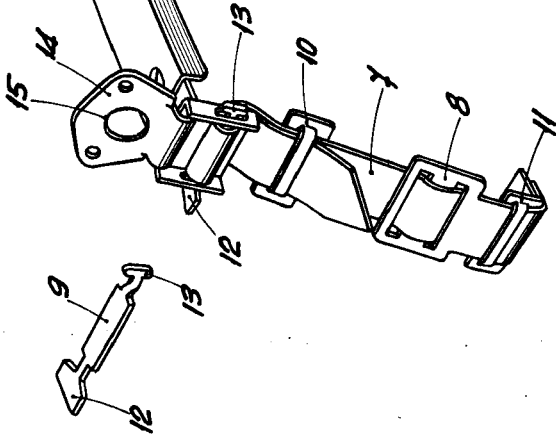


Fig. 2

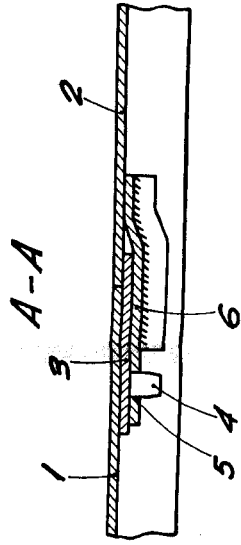
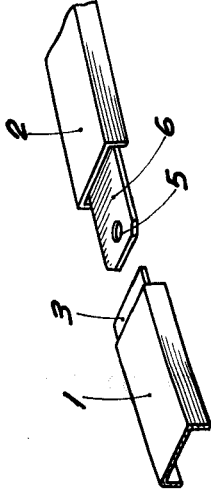


Fig. 3

BARCELONA, 18 SEP. 1967
P. A.

ESCALA VARIABLE