

15 feccionamientos se acompañan a la presente Memoria, a título de ejemplo, dibujos explicativos, para la mas facil comprensión del objeto de la presente patente, y en los cuales:

20+ La fig. I, representa una vista en planta y la Fig. II una vista longitudinal del aparato provisto de todos los dispositivos y perfeccionamientos objeto de esta patente y que consiste en un zòcalo, con sus laterales de hierro fundido o armado al igual que sus travesaños, sobre las que por medio de tornillos se acoplan a los pies del cuerpo de la màquina de limpiar fruta, y de los dispositivos figs. 1,2,3 y 4, compuestos  
25 cada uno de ellos de dos soportes con engrane còncavo de cuello cerrado por el que se sujeta al correspondiente soporte, llevando cada engrane en todo su espesor y en su centro un husillo roscado al mismo, con su extremo inferior, sujeto a una base de hierro empotrada en el suelo que sirven de sosten y  
30 punto de resistencia a cada husillo. Ademàs cada soporte està dotado de dos montantes pequeños que dan paso a un eje comùn para dos dispositivos, el cual lleva ajustado dos sinfines que encajan entre los pequeños montantes, y que al dar movimiento de rotaciòn a estos sin-fines, por medio del volante con su  
35 manecilla que va ajustado a un extremo del eje, imprimen estos a la vez movimiento de traslaciòn a sus engranes respectivos, los cuales siguiendo el paso de rosca de los husillos, se elevan recorriendo toda la trayectoria del citado paso de rosca, arrastrando en su ascensiòn al propio zòcalo y con èl el cuerpo de la màquina destinada a la limpieza de la fruta, que como  
40 se ha dicho se halla montada sobre este zòcalo.

El dibujo enalzada de la làmina I, representa el aparato de nuestra invenciòn en posiciòn elevada por la parte de



45 entrada de las naranjas, en forma de plano inclinado, cuya posición toma también el cuerpo de la máquina, resbalando por su lecho la fruta para su limpieza con paso más acelerado que el impulsado por la máquina en posición horizontal, esta traslación será más rápida si colocamos el lecho en condición de resbale de la fruta hacia su salida.

50 Para dar la inclinación que convenga a las máquinas, re-  
señamos cuatro dispositivos que presenta la adjunta lámina II,  
en alzada y en planta: El marcado con el número 1 descrito al  
detallar la invención, el num. 2 que sustituye al anterior  
sin-fin y engrane cóncavo por dos engranes cónicos, el num. 3  
55 que sustituye al husillo por una cremallera que encaja a un en-  
grane plano ajustado al eje impulsor, y el num. 4 que lleva  
ajustado a este engrane plano del eje una catalina con su eje  
y excéntrico: Y como estas cuatro formas diversas de dispositi-  
vos son comunes a un mismo fin y pueden ser aplicadas indistin-  
60 tamente según se estime o requiera la condición del local, se  
reseña e incluye a esta solicitud para su aplicación a este efec-  
to.

#### N O T A

65 En resumen: La patente recaerá sobre las reivindicaciones  
siguientes:

1.- Perfeccionamientos introducidos en las máquinas des-  
tinadas a limpiar, secar, lustrar y calibrar naranjas y demás  
frutas adaptables, caracterizado por el hecho de llevar un zò-  
calo de hierro fundido o armado, sobre el que se sujetan por sus  
70 pies los cuerpos de las máquinas destinadas a limpiar, secar,  
lustrar y calibrar naranjas y demás frutas adaptables.

2.- Perfeccionamientos, según la reivindicación 1, que se



75

caracteriza por el hecho de llevar cuatro dispositivos destinadas a dar la necesaria inclinación al cuerpo de la máquina para la salida mas o menos rápida de la fruta.

3.- Se reivindica por último como objeto sobre el que ha de recaer la patente de invención que se solicita por veinte años en España, por:

80

"PERFECCIONAMIENTOS INTRODUCIDOS EN LAS MAQUINAS DESTINADAS A LIMPIAR, SECAR, LUSTRAR Y CALIBRAR NARANJAS Y DEMAS FRUTAS ADAPTABLES".

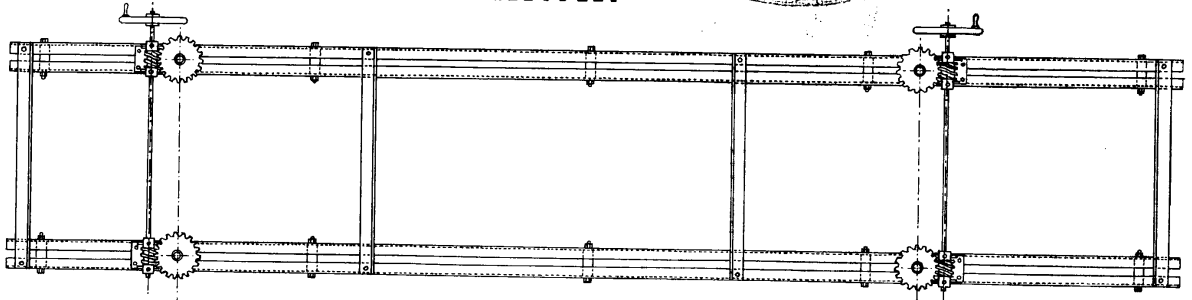
Todo conforme queda expresado en la presente Memoria que consta de cuatro hojas escritas a máquina por una sola cara y dibujos que se acompañan.

85

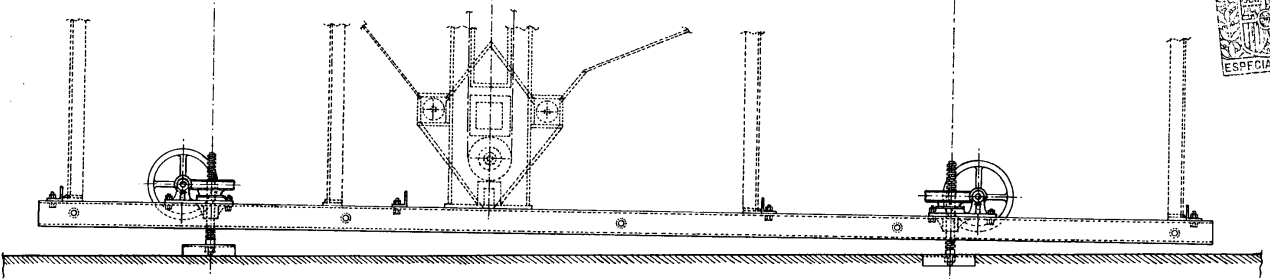
Madrid 4 de Enero de 1930



PLANTA.



ALZADA.



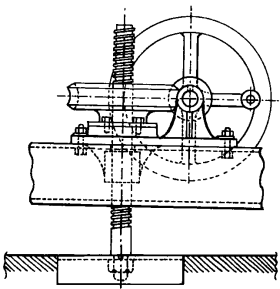
ESCALA 1/100.

*Vertical handwritten signature or note on the left margin.*

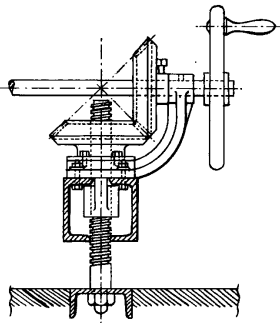
116299

116299

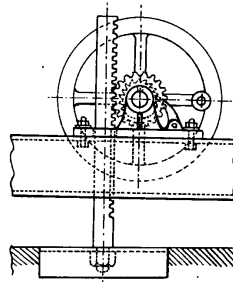
-1-  
ALZADA



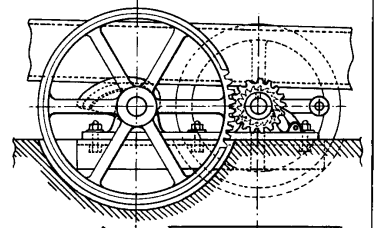
-2-  
ALZADA



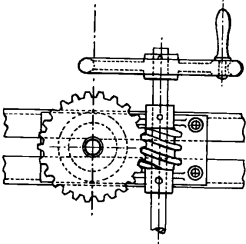
-3-  
ALZADA



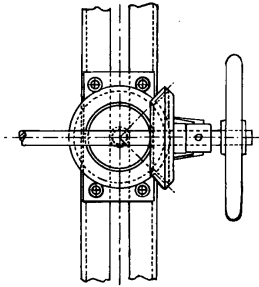
-4-  
ALZADA



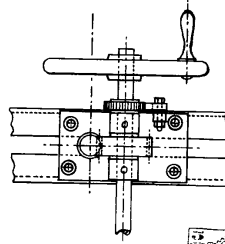
-1-  
PLANTA



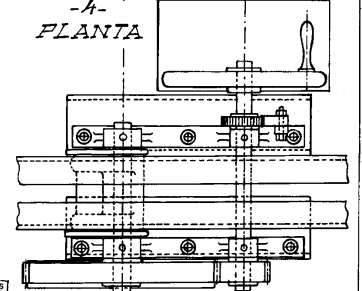
-2-  
PLANTA



-3-  
PLANTA



-4-  
PLANTA



ESCALA 1/10.



*Alfonso Castagnoli*

116299  
116299