

116254



116254

M E M O R I A D E S C R I P T I V A

Correspondiente a- un

MODELO DE UTILIDAD

por 20 años

A favor de DON JESUS AMADOR RODADO,

De nacionalidad española

Residente en: SALOBRE (Albacete)

por:

" ESTRUCTURA CON ELEMENTOS DE SEGURIDAD PARA VEHICULOS " .-



116254

5 El presente Modelo de Utilidad se refiere a una estructura con elementos de seguridad para vehículos, mediante la cual se consiguen importantes ventajas sobre lo ya conocido, especialmente para la seguridad personal de los automovilistas y pasajeros, evitándose, además, un elevado tanto por ciento de accidentes.

Tales elementos de seguridad podrán ser aplicados tanto a los automóviles de turismo, como a los vehículos de pasajeros e industriales.

10 Esencialmente el Modelo que nos ocupa comprende las siguientes características:

15 Una pareja de partes cónicas, dispuestas en las partes delantera y trasera de los vehículos, terminadas en punta, que hacen realmente difícil las colisiones, llevando, asimismo, en los extremos unas bolas elásticas giratorias, sujetas mediante un eje dispuesto en una abrazadera acoplada en el terminal del cono, que en el caso de choque se repele-
20 rian por giro de dichas bolas. Por otro lado, los conos, que son huecos, encierran en su interior unos troncoconos de caucho, separados por tabiques, complementados por baterías de muelles, para servir de amortiguador en los casos de colisión.

25 Unas armaduras en forma de anillos dispuestas verticalmente, en el número apropiado según la longitud del vehículo, que van por dentro de la carrocería, estando parejas a otros



116254

anillos neumáticos dispuestos por fuera de la carrocería, con el fin de amortiguar el golpe en el supuesto de vuelcos o encontrmazos por la parte lateral de los vehículos.

5 Una armadura longitudinal, fija en las anteriores, que se disponen por la parte superior e inferior de la carrocería.

Otras armaduras dispuestas horizontalmente , flotantes, para puertas y partes fijas de los laterales.

10 Un revestimiento interior del vehículo a base caucho o goma-espuma para amortiguar los golpes y dar seguridad al usuario.

15 Unas bolas giratorias, en número variante, dispuestas en los laterales y parte superior de los vehículos, amortiguadoras en los accidentes de vuelcos de campana y similares.

20 Debe observarse que los detalles de seguridad abarcan toda la estructura del vehículo, tanto en los lados delanteros y traseros, como en los laterales y partes superior e inferior. Así mismo, habrá que notar lo difícil que es colisionar dos elementos terminados en punta aguda, como los conos que llevan también las bolas repelentes, mediante giro, para desviar los choques.

25 Para detallar con más claridad las características del presente Modelo, se concretan las mismas , haciendo referencia a las figuras adjuntas, que obedecen solamente a una for-

116254

ma de ejecución, presentándose como un ejemplo de su realización, ya que la forma y dimensiones pueden ser variables ajustándose siempre a las características reivindicadas.

5 La fig. 1ª muestra una vista lateral de la estructura.

La fig. 2ª ilustra una vista frontal de la misma.

La fig. 3ª presenta un detalle de los extremos.

La fig. 4ª es una vista de la sección ampliada de los conos antichoques y vista de sección transversal.

10 La fig. 5ª detalla el montaje de las armaduras de refuerzo.

La fig. 6ª comprende una vista lateral ideal del vehículo.

La fig. 7ª muestra la vista frontal ideal del vehículo.

15 Por lo que respecta a los números que aparecen sobre las figuras, su detalle es el siguiente:

20 Los conos antichoques -2-, dispuestos en las partes delantera y trasera del vehículo, presentan en sus puntas una abrazadera -9- que por medio del eje -8- sujetan las bolas giratorias -1-. Dichos conos -2- encierran en su interior unos troncoconos -10- separados por tabiques -11-, yendo encima de dichos troncoconos unas baterías de muelles -12-.

25 El cuerpo del vehículo o carrocería -13-, va reforzado por medio de armaduras en forma de anillos, tales son los dispuestos verticalmente -3-, que van por la parte interior de la carrocería, y que son parejos a otros neumáticos -15- acoplados en unas huellas o hendiduras -14- por la superficie exterior. Otra armadura longitudinal -5- que se fija a



116254

los anillos anteriores verticales -3- refuerza las partes superior del vehículo. Y otras horizontales -4-, flotantes, refuerzan los laterales (puertas).

5

El interior de la carrocería -13- ostenta un revestimiento -16- de caucho o goma espuma.

Asi mismo, en la parte superior y laterales del vehículo se han previsto unas bolas deslizantes -6- para amortiguar golpes o vuelcos.

10

Finalmente, en las figuras adjuntas se han señalado las partes siguientes: -17- posición ideal de los asientos; -18- espacio destinado a transmisión y cableado del vehículo; -19- faros delanteros y 20- faros traseros, montados en los conos -3-.

REIVINDICACIONES.

15

1a).- "ESTRUCTURA CON ELEMENTOS DE SEGURIDAD PARA VEHICULOS", caracterizada porque está constituida por una pareja de partes cónicas, emplazadas en las partes delantera y trasera del vehículo, terminadas en punta, llevando en estos extremos unas bolas elásticas giratorias, sujetas por medio de un eje montado en una abrazadera.

20

2a).- ESTRUCTURA CON ELEMENTOS DE SEGURIDAD PARA VEHICULOS, según la anterior reivindicación, caracterizada porque las citadas partes cónicas, que son huecas, encierran en su interior unos troncoconos elásticos, separados por tabiques, encima de los cuales van colocadas unas baterías de



116254

muelles amortiguadores.

5 3a).- ESTRUCTURA CON ELEMENTOS DE SEGURIDAD PARA VE-
HICULOS, según las anteriores reivindicaciones, caracteri-
zada porque la carrocería lleva unas armaduras en forma de
anillos, de los cuales unos refuerzan verticalmente la par-
te interior, enfrentados a otros exteriores en los que se
ha previsto una depresión o huella en los que se acoplan
unos neumáticos y que refuerzan las partes laterales, flo-
tantes y puertas del vehículo.

10 4a).- ESTRUCTURA CON ELEMENTOS DE SEGURIDAD PARA VE-
HICULO según las anteriores reivindicaciones, caracteriza-
da porque en el techo y parte laterales de la carrocería,
se han previsto unas bolas giratorias, amortiguadoras en
los casos de choques y vuelcos.

15 5a).- ESTRUCTURA CON ELEMENTOS DE SEGURIDAD PARA VE-
HICULOS según las reivindicaciones anteriores, caracteriza-
da porque el interior de la carrocería lleva un recubrimien-
to a base de caucho, goma espuma o similar para amortiguar
los golpes a los viajeros.

20 6a).- ESTRUCTURA CON ELEMENTOS DE SEGURIDAD PARA VE-
HICULOS.

Todo según se describe en esta memoria descriptiva y
se ilustra con los planos adjuntos.

Consta esta memoria descriptiva de cinco hojas folia-
das y escritas a máquina por una sola de sus caras.

Madrid, a 25 SEP. 1965

116254

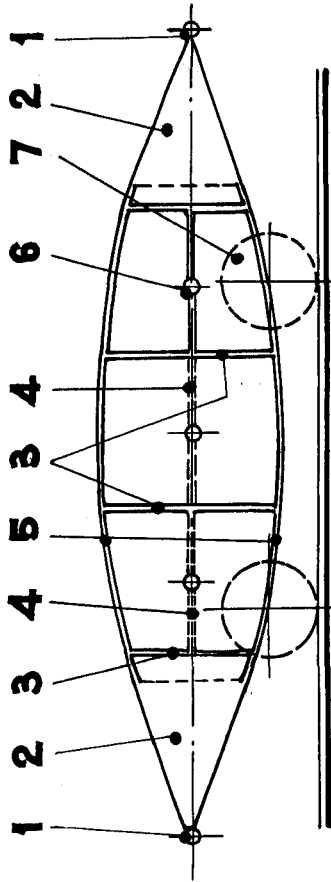


Fig. 1.

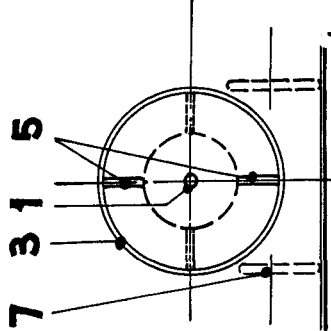


Fig. 2.

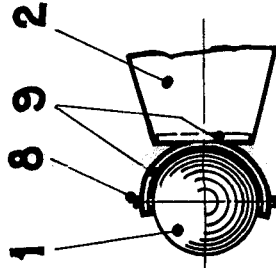


Fig. 3.

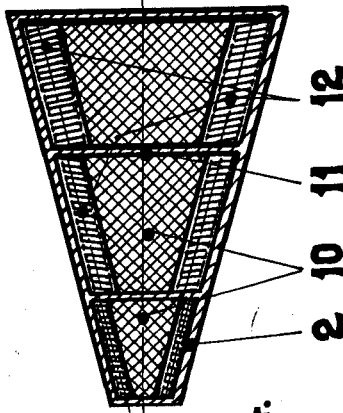


Fig. 4.

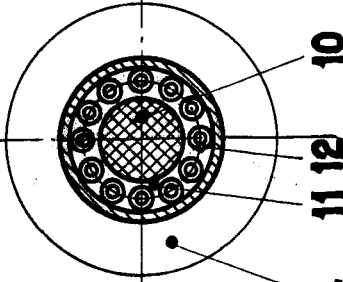


Fig. 5.

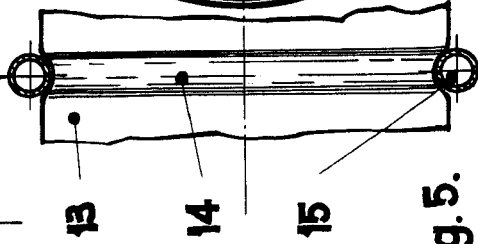


Fig. 6.

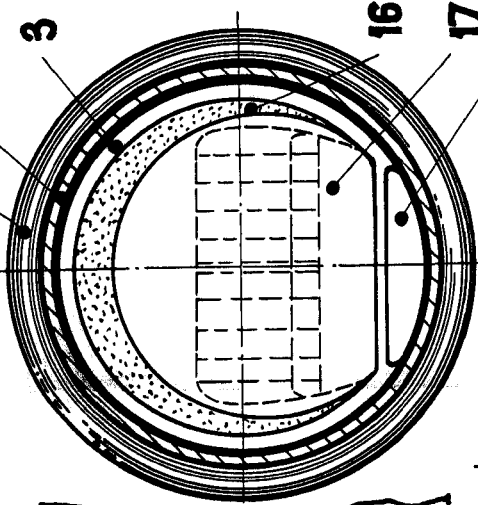


Fig. 7.

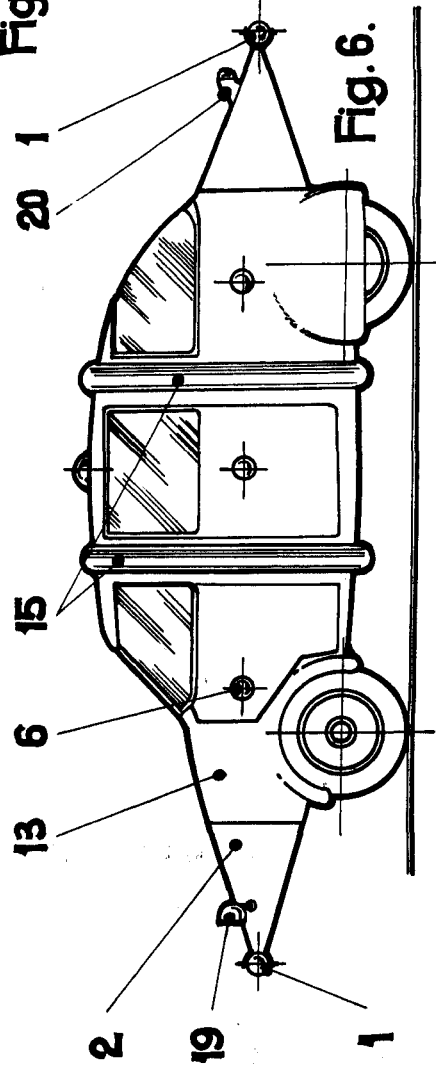


Fig. 8.

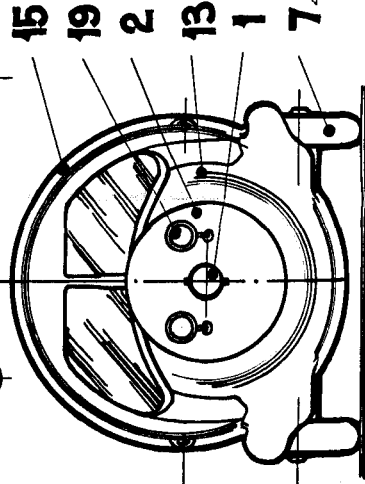


Fig. 9.

ESCALA VARIABLE

25-9-65
F. Amador Rodado