



116106



- 1 -

MEMORIA DESCRIPTIVA

que se acompaña

a la solicitud de

registro de un MODELO DE UTILIDAD por veinte años en España, a favor del DR. DON RAMON Y DON NORBERTO NAVARRO BOTELLA, residentes en ELDA (Alicante), General Jordana, 7, de nacionalidad española

por:

" PISO PARA CALZADO, CON TALONERA ANTIDESLIZANTE".

-----

116106



5

La invención a que se refiere la presente memoria, constituye una novedad industrial con características y ventajas que la hacen merecedora del privilegio de explotación exclusiva que por ella se solicita, de acuerdo con las prescripciones del Estatuto vigente sobre Propiedad Industrial de 26 de Julio de 1.929, texto refundido, publicado el 30 de Abril de 1.930.

10

El presente registro de Modelo de Utilidad, concierne como su enunciado indica a un piso para calzado con talonera antideslizante, de acuerdo con la descripción detallada que del mismo se realiza, debiendo interpretarse siempre este concepto en su más amplio sentido y nunca en limitativo.

15

Este resultado industrial mejora notablemente todo cuanto sobre el particular se conoce y utiliza actualmente, tanto por su sencillez constructiva, como de aplicación, resistencia, duración, indeformabilidad, estética y economía.

20

Es finalidad del Modelo, crear un nuevo piso para calzado, muy especialmente indicado para conductores de vehículos, ya que en la posición violenta que ha de adoptar el pie en el juego de pedales en los tipos normales de calzado se produce un deslizamiento, cuyo efecto se evita totalmente con el piso cuyo registro se preconiza.

25

Para la debida comprensión de este objeto, se adjunta a la presente memoria descriptiva una hoja de planos, en la que a título de ejemplo se representan todas y cada una de las partes que lo forman, y relación que guardan entre sí.

30

En la citada hoja de dibujos, queda representado:  
FIGURA PRIMERA.- Es una vista en perspectiva inferior del piso.

FIGURA SEGUNDA.- Es una vista en alzado lateral de un

116106



calzado al cual se ha fijado este piso, quedando representadas esquemáticamente, diversas posiciones del pie sin que pierda éste su rigidez.

35

En estas figuras y con el mismo valor en ambas, se aprecian las siguientes referencias:

1.- Piso propiamente dicho, ajustado en configuración anatómica, preferentemente construido por moldeo con materiales termofraguantes y en las dimensiones más apropiadas.

40

El piso presenta superficialmente un estriado dispuesto por haces y de proyección oblicua anterior.

2.- Rebordé periférico determinado en el piso y cuyo rebaje facilita la unión de la pieza de corte por cosido.

45

3.- Tacón que forma con el piso un conjunto monobloque, y que presenta en planta una forma sensiblemente ovoidal, presentando dicho tacón el mismo rayado que el piso.

4.- Rebaje dispuesto en el tacón y que determina un efecto de ventosa por su compresión, colaborando en el efecto antideslizante.

50

5.- Estriado transversal dispuesto en la puntera del piso, de efecto antideslizante.

6.- Talonera constituida por una prolongación posterior del piso y que así mismo, presenta un estriado transversal antideslizante.

55

Esta talonera por plegamiento, queda superpuesta sobre el talón del zapato y en la fase de flexión, representada esquemáticamente en la figura segunda de la adjunta ilustración, permite adoptar diversas posiciones inclinadas, efectuándose la retención por las estrias de la talonera.

60

Descrita suficientemente la naturaleza del Modelo se hace constar expresamente que cualquier modificación de detalles



que se introduzca en el mismo, se considerará incluido dentro de esta protección, en tanto que no altere o modifique esencialmente su finalidad característica.

65

Por último, se declaran de novedad y utilidad las reivindicaciones consignadas en la siguiente

N O T A

70

1ª.- PISO PARA CALZADO CON TALONERA ANTIDESLIZANTE, caracterizado esencialmente porque el piso que está ajustado anatómicamente, presenta en la parte anterior del plano inferior, una superficie oblicua transversa, antideslizante, seguida de unos relieves en haces de distinta proyección, de efecto semideslizante, formando el tacón un solo conjunto estructural, con el propio piso, constituido por una zona realizada, de planta sensiblemente ovoidal que presenta en su parte central un rebaje, previsto como medio de amortiguación y agarre por compresión, contando el piso en su parte posterior y susceptible de plegamiento, una prolongación estriada en sentido transversal y al quedar superpuesta exteriormente sobre la talonera, facilita el movimiento del pie en su flexión, bajo un efecto antideslizante.

75

80

2ª.- "PISO PARA CALZADO CON TALONERA ANTIDESLIZANTE".

Todo ello tal y como se describe en la presente memoria, que consta de cuatro páginas escritas a máquina y dibujos que se acompañan.

Madrid, 17 de Septiembre de 1965

JOSE LAHIDALGA,



Fig. 1 116106

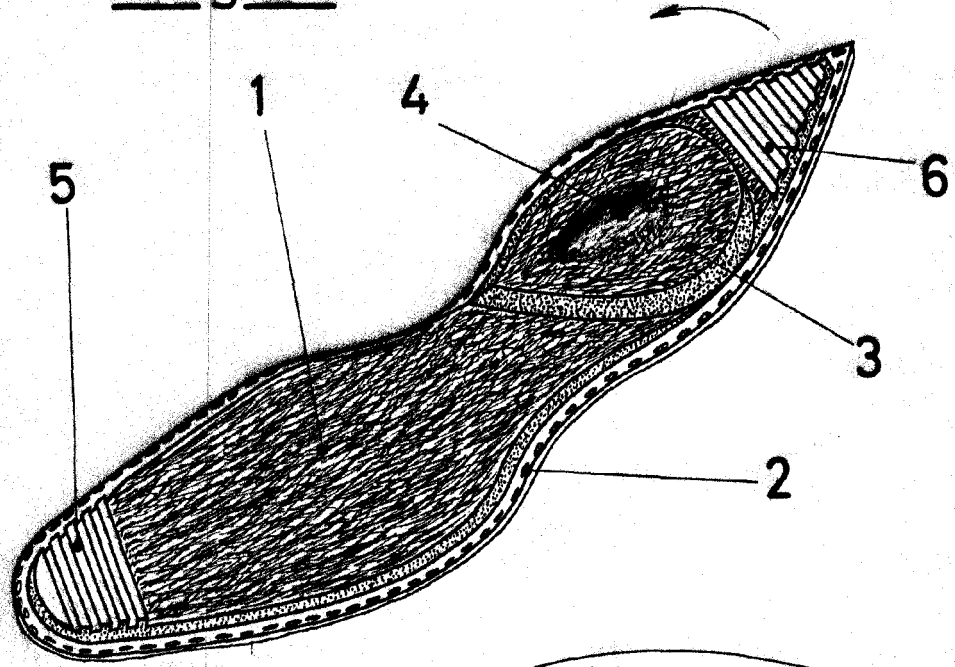
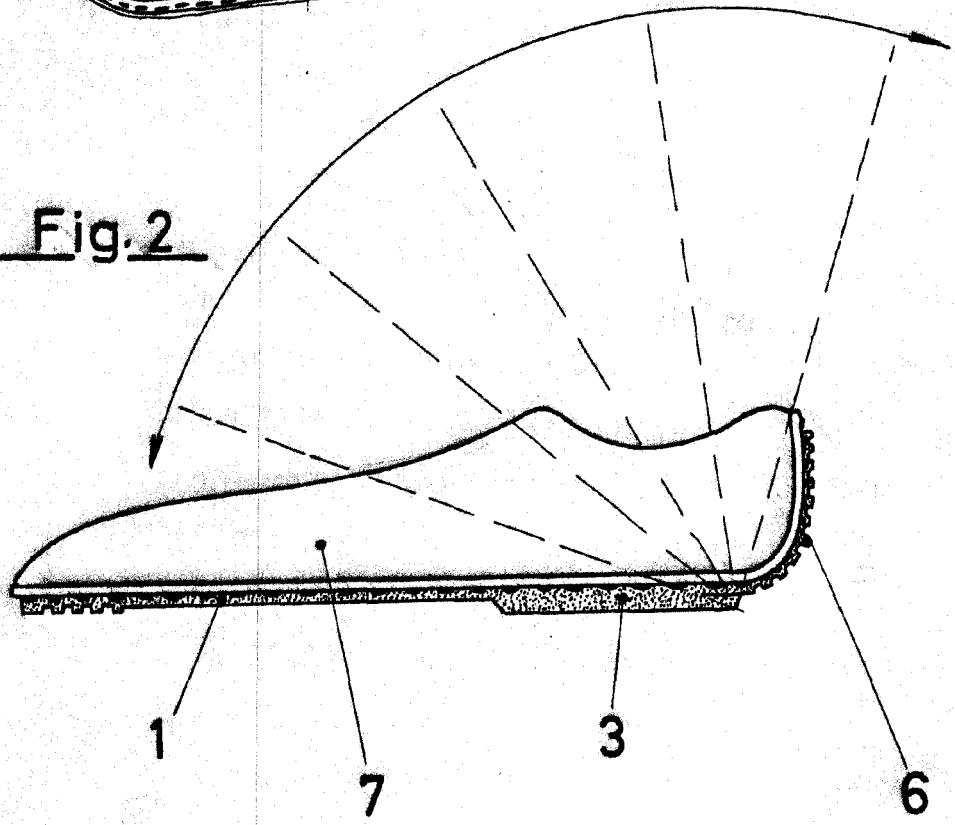


Fig. 2



Madrid, 17 de Septiembre de 1965  
JOSE LAHIDALGA,

ESCALA VARIABLE