



116027

MODELO DE UTILIDAD  
-----

por V E I N T E años  
a favor de D. ANTONIO GOMEZ MANRIQUE.- D. MANUEL GOMEZ  
MANRIQUE y D. NORBERTO GOMEZ MANRIQUE.  
de nacionalidad española  
residente en Madridl, Clara del Rey 68  
por:

"FORJADO PARA PISOS"  
-----

-----



Memoria descriptiva

La presente invención se refiere a forjado para pisos que responde a un principio de trabajo y constitución completamente distinto de todos los sistemas conocidos hasta el presente, mejorando a los aludidos sistemas antiguos, tanto en su funcionamiento como duración y economía de fabricación.

5.-

Esencialmente consiste en una pieza compuesta por dos paralelepípedos que al trabarse hacen una superficie lisa.

10.-

Para la mejor comprensión de la presente invención se acompaña una hoja de planos en la que la figura 1ª es una vista en alzado de la pieza de forjado de pisos, la figura 2ª representa una vista en perspectiva de dicha pieza, y la figura 3ª es una sección de dos piezas dispuestas en forjado.

15.-

En dichas figuras, la distinta numeración goza del mismo valor y en ellas tenemos:

- 1.- Parte superior.
- 1'.- Parte inferior.
- 2.- Alas superiores.
- 2'.- Alas inferiores.
- 3.- Vaciados superiores.
- 3'.- Vaciados inferiores.

20.-

Para el funcionamiento de la invención a que nos referimos, tenemos, que las piezas para forjado de pisos

25.-



5.- (1) (1'), presentan una forma de dos paralelepípedos de iguales dimensiones, uno sobre otro y en forma de cruz, siendo sus alas, tanto superiores (2) como inferiores (2') la cuarta parte de su longitud total, siendo respectivamente la solidaria a ambos paralelepípedos dos cuartas partes.

10.- Dichos paralelepípedos, y perpendicularmente a su mayor longitud, presentan una diversidad de vaciados cilíndricos, para conseguir una disminución del peso total de la pieza.

15.- Al trabarse, por medio del material de unión, superponiendo respectivamente las alas superiores (2) de unas sobre las inferiores de las otras, y dispuestas en cruz, se consiguen luces entre elementos de sustentación de mayores dimensiones que al ser una la pieza a sustentar.

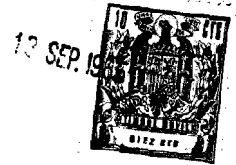
Las ventajas del nuevo forjado de pisos son evidentes, puesto que su fabricación será económica, su montaje rápido y sin posibles errores y finalmente su utilización agradable, estética y cómoda.

20.- Serán independientes del objeto de la presente invención, los materiales, forma, colores y dimensiones, tanto absolutas como relativas y en general todo cuanto no altere, cambie o modifique la esencialidad de la invención.

25.- Descrita suficientemente la naturaleza y objeto de este Modelo de Utilidad, se hace constar que las características esenciales sobre las que han de recaer la concesión del mismo, están comprendidas en las siguientes:

116027

- 4 -



REIVINDICACIONES

5.- 1ª.- Forjado para pisos, caracterizado por comprender una pieza compuesta por dos paralelepípedos en forma de cruz superpuesto uno sobre otro, presentando dos alas cada uno, siendo su longitud la cuarta parte de la total y la central de vinculación las dos cuartas partes. Presentando así mismo, tres vaciados cilíndricos cada uno de los paralelepípedos, para disminuir el peso de los mismos, estando dispuestos estos vaciados perpendicularmente a su mayor dimensión respectivamente.

10.-

15.- 2ª.- Forjado para pisos, caracterizado por comprender según la anterior reivindicación, unas alas en los extremos dispuestas en distintos planos, las cuales al trabarse por medio del elemento de unión, producen una superficie de resistencia, al apoyar el ala superior sobre la inferior de la otra pieza, de mayores dimensiones entre luces.

3ª.- FORJADO PARA PISOS.

Todo ello tal y como se describe y reivindica en la presente memoria que consta de CUATRO hojas escritas por una sola de sus caras y planos que la ilustran.

Madrid, 13 Septiembre 1.965

LUIS RUIZ PALACIOS  
P. P.

116027

13 SEP 1964



FIG. 1ª

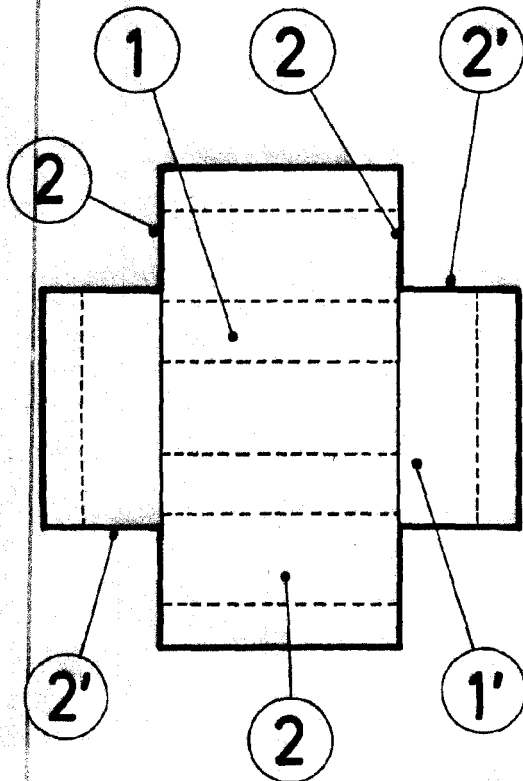


FIG. 2ª

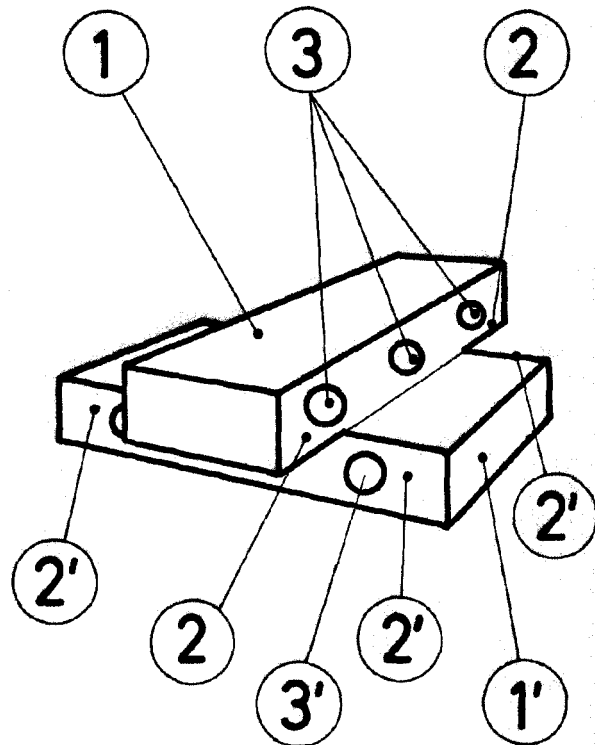
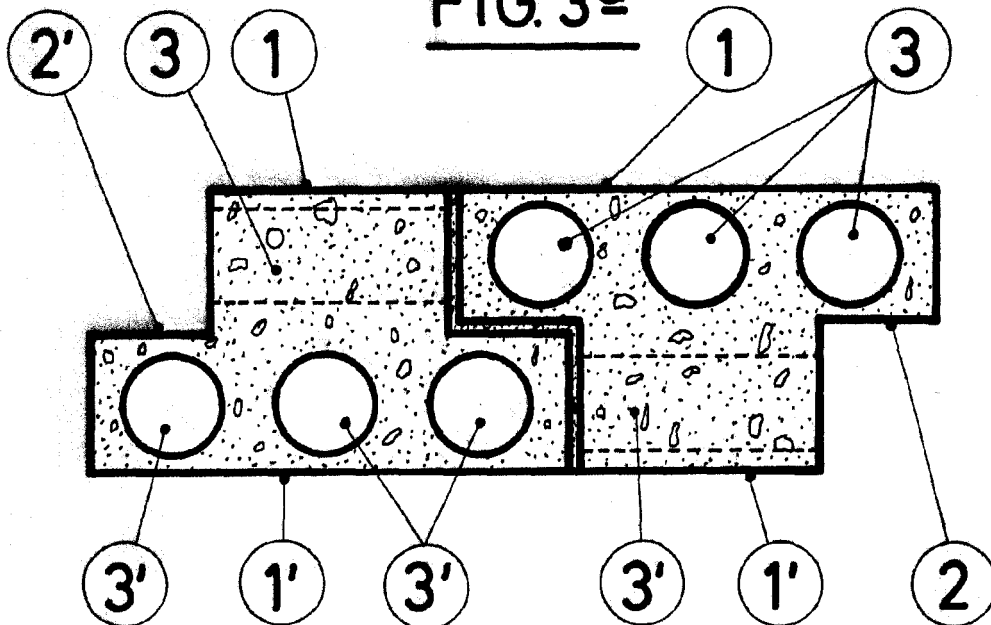


FIG. 3ª



ESCALA VARIABLE

LUIS RUIZ PALACIOS  
R.P.