

116014



MODELO DE UTILIDAD

por V E I N T E años

a favor de D. Feliz REGUEIRO TOME

de nacionalidad española

residente en Madrid, Colonia San Francisco, calle 4ª

por:

"MANDO REDUCTOR PARA SINTONIZADOR"

116014

11. SEP



- 2 -

Memoria descriptiva

5.- La presente invención se refiere a un mando reductor para sintonizador que responde a un principio de trabajo y constitución completamente distinto de todos los sistemas conocidos hasta el presente, mejorando a los aludidos sistemas antiguos, tanto en su funcionamiento como duración y economía de fabricación.

10.- Esencialmente consiste en un eje que comporta un piñón el cual al girar, transmite el movimiento a otro alojado en un casquillo en su zona periférica que engrana en una corona interior a una carcasa fija, consiguiendo de este modo una reducción de giro del casquillo al accionar el eje.

15.- Para la mejor comprensión de la presente invención se acompaña una hoja de planos en la que la figura 1ª es una sección del conjunto montado y la figura 2ª representa una perspectiva del despiece.

En dichas figuras, la distinta numeración goza el mismo valor y en ellas tenemos:

- 20.-
- 1.- Eje.
 - 2.- Moleteado.
 - 3.- Rebaje eje.
 - 4.- Piñón.
 - 5.- Casquillo.
 - 6.- Alojamiento piñón.
 - 7.- Orificio casquillo.
- 25.-

116014



- 3 -

- 8.- Alojamiento piñón.
- 9.- Eje.
- 10.- Piñón.
- 11.- Eje casquillo.
- 5.- 12.- Rebaje eje casquillo.
- 13.- Carcasa.
- 14.- Alojamiento casquillo.
- 15.- Corona.
- 16.- Orificio eje casquillo.
- 10.- 17.- Aletas.
- 18.- Orificios aletas.
- 19.- Mando reducido.
- 20.- Encaje eje casquillo.
- 21.- Mando.
- 15.- 22.- Encaje eje.
- 23.- Tapa carcasa.
- 24.- Orificio eje tapa carcasa.
- 25.- Aletas tapa carcasa.
- 26.- Orificios aletas tapa carcasa.
- 20.- 27.- Indicador.
- 28.- Remaches de unión.

25.- Para el funcionamiento de la invención a que nos referimos, tenemos el eje (1) que presenta hacia uno de sus extremos, una zona moleteada (2) y un rebaje plano (4) en su mismo extremo.

En la zona moleteada (2) del eje (1), encaja el piñón (4) encajando dicho conjunto en un casquillo (5)



- 5.- que presenta una zona interior (6) donde se aloja el piñón (4) y un orificio (7) para permitir el paso del eje (1). En el casquillo (5) y en arco presenta un corte (8) paralelo a sus bases donde por medio del eje (9) se halla el piñón (10) que engrana con el piñón (4). El casquillo (5) presenta una prolongación de menor diámetro (11) con un rebaje plano (12).
- 10.- El conjunto descrito anteriormente va alojado en la carcasa cilíndrica (13) por medio del encaje del eje del casquillo (11) en el orificio (16) y engrane del piñón (10) en la corona interior (15). Presentando dicha carcasa (13) una base abierta para la colocación del conjunto en la cual se hallan opuestas diametralmente dos aletas (17) con sus extremos circulares con un orificio pasante (18).
- 15.- En el interior del mando (19) de sensible forma interior troncocónica y cilíndrica respectivamente sus dos mitades, se aloja al encajar el eje (11) por medio de su rebaje plano (12) en el orificio de encaje del casquillo (20) quedando el conjunto engrasado con su base mayor y en su interior.
- 20.- Una vez dispuesto el sistema de engranajes, se hace pasar a través del orificio del eje de la tapa (23) de la carcasa (13), haciendo coincidir las aletas (25) de dicha tapa con las aletas (17) de la citada carcasa (13) así como los orificios (26) de la tapa de la carcasa con los orificios (18) de la carcasa, fijándose la tapa a ella
- 25.-

116014



- 5 -

por medio de los remaches (28), los cuales a su vez permitirán la fijación del conjunto a la superficie de anclaje.

5.- En el extremo rebajado (3) del eje (1) encaja el mando (21) por medio del encaje (22). El otro extremo del eje (1), accionará el sintonizador.

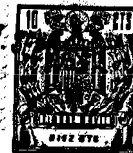
Una de las aletas de la tapa de la carcasa (23) está prolongada hasta tener la longitud del radio del mando (19), presentando en su extremo el indicador (27).

10.- Al accionar el mando (21) en ambos sentidos de giro, el orificio de encaje (22), transmite dicho movimiento al rebaje (3) del eje (1) quien a su vez y por medio de la zona moleteada (2) hace girar el piñón (4) que engrana con el piñón (10) alojado en el casquillo (5). El piñón (10) al girar por medio del piñón (4), engrana a su vez con la corona (15) de la carcasa (13) fija, con lo cual el movimiento inicial impulsor creado por el piñón (4) al accionar el eje (1) queda reducido casi en una tercera parte al ser transmitido al casquillo (5) que acciona el mando (19) reducido.

20.- El mando (19) puede a su vez ser accionado pero su giro al ser menor y transmitirlo multiplicado al eje (1) hace que se deba proceder al accionamiento del dispositivo mediante el mando (21).

25.- Las ventajas del nuevo mando reductor para sintonizadores son evidentes, puesto que su fabricación será económica, su montaje rápido y sin posibles errores y final-

116014
-6-



mente su utilización agradable, estética y cómoda.

5.- Serán independientes del objeto de la presente invención, los materiales, forma, colores y dimensiones, tanto absolutas como relativas y en general todo cuanto no altere, cambie o modifique la esencialidad de la invención.

10.- Descrita suficientemente la naturaleza y objeto de este Modelo de Utilidad, se hace constar que las características sobre las que han de recaer la concesión del mismo, están comprendidas en las siguientes:

REIVINDICACIONES

15.- 1ª.- Mando reductor para sintonizador, caracterizado por comprender un eje donde por medio de un moleteado encaja un piñón que al girar dicho eje transmite el movimiento a otro piñón, situado en su periferia y alojado en un casquillo atravesado por el citado eje.

20.- 2ª.- Mando reductor para sintonizador, caracterizado por comprender según la anterior reivindicación una carcasa cilíndrica con una corona interior donde engrana el piñón situado en el casquillo y accionado por el encajado en la zona moleteada del eje. Dicha carcasa cilíndrica es a su vez atravesada por un eje, prolongación del casquillo mencionado, y por el eje que atraviesa dicho casquillo.

25.- 3ª.- Mando reductor para sintonizador, caracterizado por comprender según reivindicaciones anteriores, un mando que presenta un orificio de ajuste en el cual enca-

116014



- 7 -

5.- ja el eje del casquillo alojado en la carcasa, y en el cual se halla situado el conjunto de engranajes cerrado por medio de una tapa de la carcasa y fija a ella por medio de unos remaches que sirven a su vez para la fijación del conjunto a la superficie de anclaje.

La tapa de cierre de la carcasa, a la cual ajusta por medio de un rebaje de esta, presenta en el extremo de la aleta de longitud el radio del mando, una prolongación que sirve como indicador, al girar dicho mando.

10.- 4^a.- Mando reductor para zintonizador, caracterizado por comprender según reivindicaciones anteriores, un mando exterior al citado en la reivindicación anterior, que encaja en el extremo del eje rebajado, el cual transmite el movimiento de giro en ambos sentidos al mencionado eje, el cual a su vez y por medio del moleteado de encaje lo transmite al piñón que acciona el situado en el casquillo, engranando éste a su vez en la corona interior a la carcasa, con lo cual se consigue una reducción de giro inicial, el cual es transmitido al eje prolongación del casquillo que acciona el mando de mayor dimensión, al encontrarse fija la carcasa que aloja en su interior la corona por medio de los elementos de fijación a través de los remaches de unión de la carcasa y su tapa.

15.- El extremo libre del eje transmite su movimiento al sintonizador.

20.- 5^a.- MANDO REDUCTOR PARA SINTONIZADOR.

25.-

5^a.- MANDO REDUCTOR PARA SINTONIZADOR.

- 8 - 116014

11 SEP 1965



Todo ello tal y como se reivindica en la presente memoria descriptiva, que consta de SIETE hojas escritas por una sola de sus caras y planos que la ilustran.

Madrid, 11 de Septiembre de 1.965

LUIS RUIZ PALACIOS
R.P.

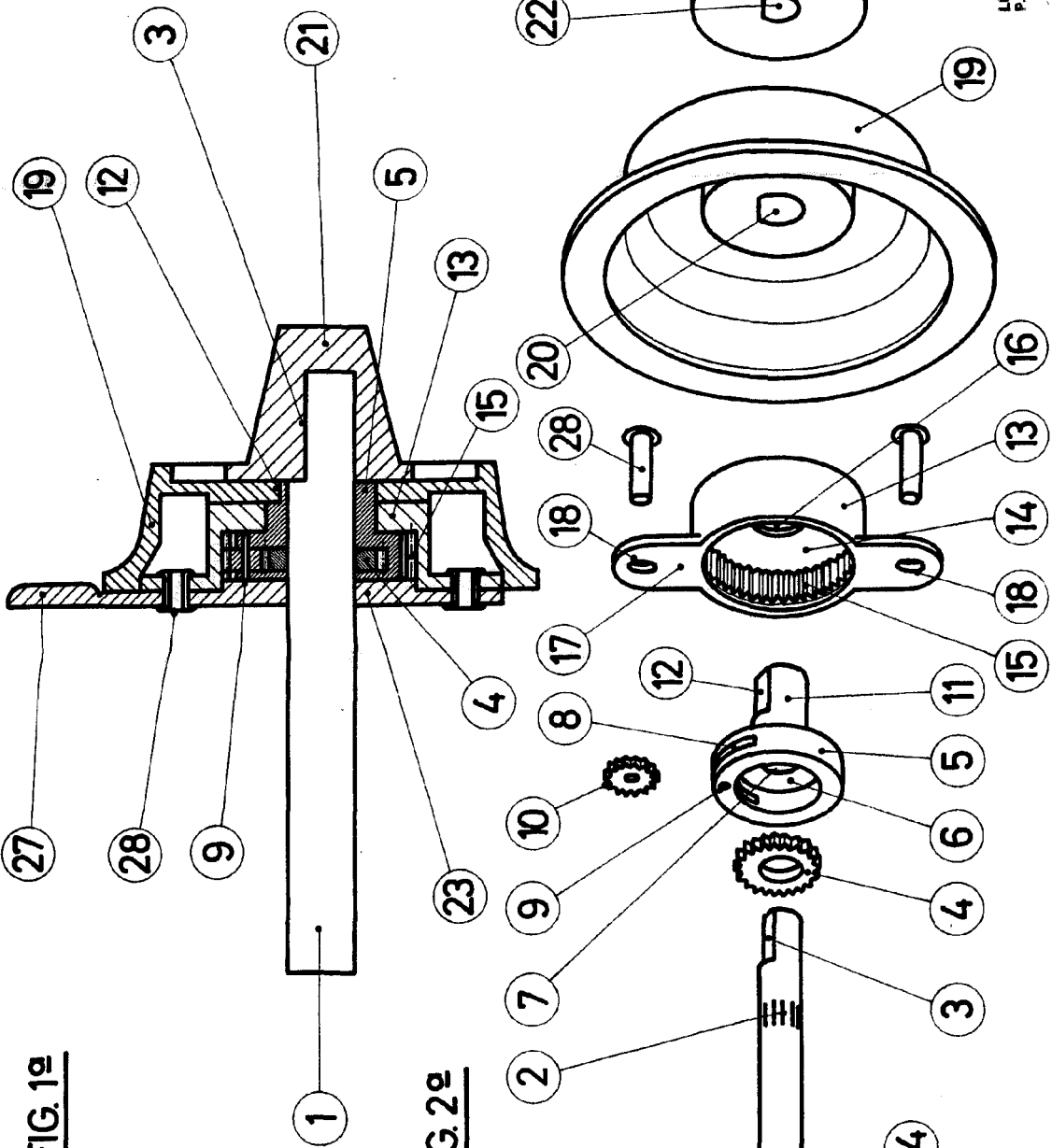
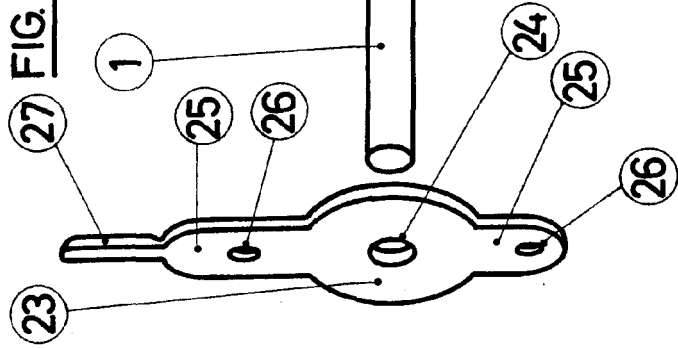


FIG. 19

FIG. 20



ESCALA VARIABLE

LUIS RUIZ PALACIOS
P.P.

