

JE/



P A T E N T E D E I N T R O D U C C I O N

a favor de

Don S A L V A D O R G R A U - domiciliado en BARCELONA.

por

"Rueda de disco para automoviles".

-----:-----

M e m o r i a d e s c r i p t i v a .

Es objeto de esta patente una rueda para toda clase de
vehiculos automoviles que además de ser de construcción mas
sencilla y economica que las ruedas de rayos usuales en estos
5 vehiculos, tiene la ventaja de ser mas ligera, en iguales con-
diciones de resistencia y de poderse limpiar con mucha mas fa-
cilidad.

Se caracteriza esencialmente esta rueda por carecer
de rayos y tener en sustitución de estos, un plato constituido
10 por un disco sencillo o doble de plancha metálica, preferible-
mente de acero, embutida o repujada, con o sin arandelas cen-
trales de refuerzo, dispuesto con un agujero en su centro para



1 1 5 8 7 3

- 2 -

ser ensartado en el buje de la rueda y con una serie de agujeros mas pequeños distribuidos circularmente para pasar los espárragos o tornillos de fijación para el montaje de la rueda. Este plato lleva remachada en su borde la llanta, que puede ser de cualquier tipo.

El embutido o repujado de la plancha o planchas que forman el plato permite dar al perfil de su sección transversal la forma conveniente para aumentar la resistencia de la rueda.

La limpieza de estas ruedas de plato lleno, se hace muy comodamente, pues su superficie no forma rincones que puedan llenarse de polvo o barro ni presenta obstáculos que dificulten la aplicación del paño o esponja a ciertas partes de la rueda, como ocurre con las ruedas de rayos cuya limpieza resulta mucho mas laboriosa por los expresados inconvenientes.

En los planos adjuntos se representan como ejemplo diferentes variantes en la forma de ejecución de la rueda objeto de esta patente.

La figura 1 es una vista de frente de la rueda en su forma mas corriente.

La figura 2 muestra a mayor escala y en corte por un plano trazado por su eje, la mitad de una rueda, cuyo plato la compone un doble disco con dos arandelas de refuerzo.

La figura 3 representa de la misma manera, una variante de la rueda con plato de una sola pieza embutida.

La figura 4 es otra variante que solo difiere de la anterior en la forma del embutido de la plancha, apropiada para coches mas ligeros.

La figura 5 muestra una rueda con plato formado de un disco, con una arandela de refuerzo.

Consiste la rueda de que se trata (figura 1) en un



plato constituido por un disco -1- de plancha de acero, embutida o repujada en cuyo borde doblado en forma cilíndrica lleva remachada la llanta -2-. En su parte central tiene practicado este disco -1- un agujero, -3- para ensartarlo al buje de la rueda, y alrededor tiene una serie circular de agujeros mas pequeños -4- dispuestos para pasar los espárragos o tornillos que sirven para fijar el disco al buje de la rueda.

La rueda representada en la figura 2 comprende un plato compuesto de dos discos gemelos -5- de plancha, embutida en forma cónica, aplastada en su porción central y doblada en su borde externo formando conjuntamente ambos bordes doblados una doble pestaña cilíndrica, en la cual está remachada la llanta -6-, que en la rueda a que se refiere dicha figura 2, es del tipo con pestaña desmontable. Ambos discos gemelos juntados simetricamente por su porción plana central, tienen aplicados sobre uno y otro lado del doble disco, sendas arandelas de refuerzo -7-. El conjunto de estas planchas superpuestas y convenientemente roblonadas que componen el plato de la rueda, tiene practicado un agujero central -8- para ensartar este plato en el buje y además otros agujeros mas pequeños regularmente distribuidos alrededor de este agujero -8- para el paso de los espárragos o tornillos que fijan el plato al buje.

En la rueda representada en la figura 3 el plato lo constituye un disco sencillo -9- de plancha embutida formando su sección transversal una línea sinuosa, y la superficie del plato, dos concavidades anulares concentricas de las cuales la mas proxima al centro tiene practicados los agujeros -10- para los espárragos o tornillos de fijación. La llanta -11- de esta rueda es del tipo corriente y está roblonada como en el caso anterior al borde externo del plato convenientemente doblado.

La rueda correspondiente a la figura 4 solo difiere de



115873

- 4 -

la anterior en el embutido de la plancha. En esta nueva variante el plato de la rueda forma un cuerpo cónico -12- aplanado en la parte próxima al eje en la cual están situados los taladros para fijarla al buje y con su borde externo doblado formando una faja cilíndrica que lleva roblonada la llanta -13-.

En la variante a que se refiere la figura 5, el embutido de la plancha da al plato -14- una forma convexa en su porción inmediata a la llanta y ahuecada en su porción central -terminando en una corona plana en la que se halla roblonada la arandela -15- de refuerzo taladrada conjuntamente con el disco para su fijación al buje de la rueda. Sobre el borde interno del plato lleva este como en la rueda anterior, roblonada la llanta -16- del tipo usual.

N O T A

Se reivindica como objeto de esta patente:

- 1) Rueda para vehículos automóviles compuesta esencialmente de un disco sencillo o doble de plancha metálica, preferiblemente de acero, embutida o repujada, con o sin arandelas de refuerzo, dispuesto con un agujero central para ensartarlo en el buje de la rueda y otros agujeros distribuidos circularmente para pasar los espárragos o tornillos que fijan este disco al buje, formando este disco en su borde o bordes externos una faja o pestaña cilíndrica en la que está roblonada la llanta.
- 2) Rueda de disco para automóviles.

Barcelona 22 de Noviembre de 1929.

P. A.

1357 J. M. S. S.
Salvador y Gran 1 hoja.

135873

82-8511

Fig.n°1

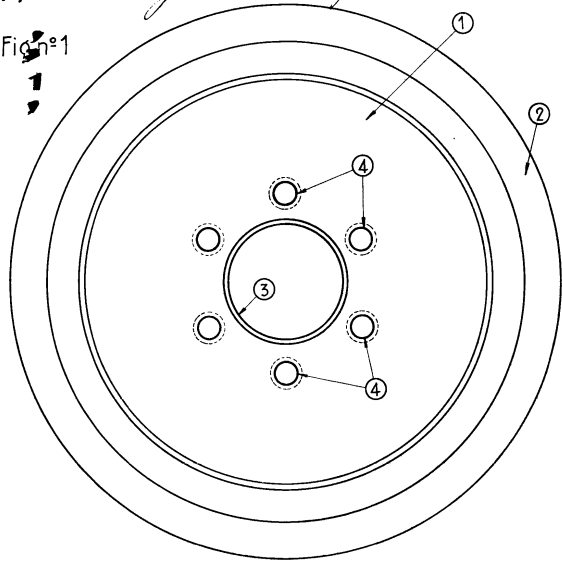


Fig.n°2

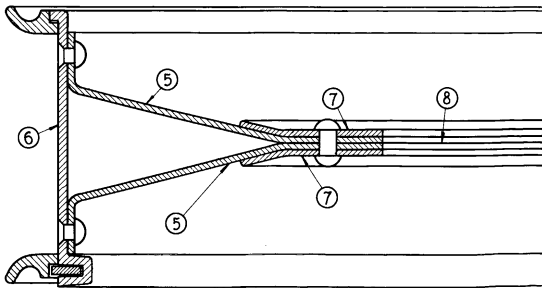


Fig.n°3

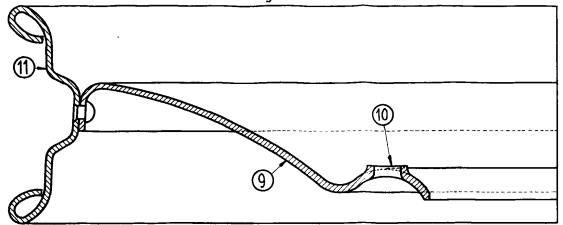


Fig.n°4

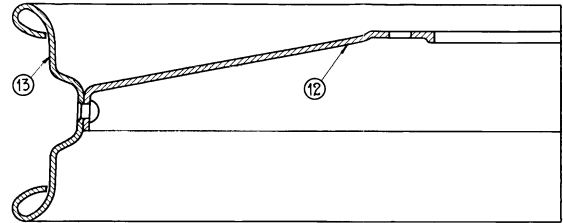
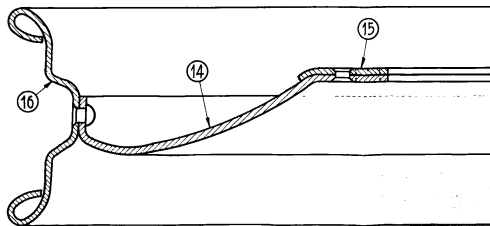


Fig.n°5



Antonio Lopez