

596



115869

MEMORIA DESCRIPTIVA

=====

Correspondiente al Registro de Modelo de Utilidad que, por veinte años, se solicita para España y sus Colonias, a favor de Don José CAMPANALES ESTANY, de nacionalidad española, residente en Barcelona, calle de Mallorca, nº 146, int. - -

5.

p o r

"NUEVO VOLQUETE DE JUGUETE"

El nuevo volquete de juguete objeto del presente Modelo de Utilidad tiene la gran ventaja de que debido a que carece de engranajes el movimiento de elevación, descenso y descarga del volquete es conseguido por palanca, evitándose por tanto la construcción a base de engranajes que siempre producen averías ya que hay que tener en cuenta que estos engranajes son de material plástico así como el armazón en que van montados y por tanto con movimientos alabeados debido a lo endeble de la construcción, que impiden un correcto engranado.

10.

15.



115869

Para una correcta interpretación, se describe, a continuación, un caso de realización práctica, a título de ejemplo no limitativo, del nuevo volquete, acompañándose de una hoja de dibujos en la que:

5. En la figura 1, se representa una plataforma móvil con el nuevo volquete visto de lado y en posición de reposo.
- En la figura 2, el mismo volquete de la figura 1, pero en posición de descarga.
- En la figura 3, una vista trasera de la figura 1.
10. En la figura 4, un detalle en sección de la articulación de las palancas del volquete, y
- En la figura 5, un detalle de la vagoneta con la horquilla y travesaño de enganche al gancho de la plataforma.
- Consiste la invención en una plataforma horizontal (1)
15. en la que en sus lados mayores hay una canal en "U" (2) con una garganta en "V" (3) en cada una de ellas y vértice semi-circular (4) en el que se engarzan los pivotes (5), diametralmente salientes, de un núcleo circular (6) que queda alojado en dicha canal en "U" (2) de cuales núcleos (6)
20. emerge respectivamente, un brazo (7) que en su extremo lleva articulada, una bieleta (8), cuyo extremo opuesto está unido a un paralelogramo (9) que en su travesaño superior (9') cuelgan unos garfios (10) solidarios del cuerpo de la vagoneta o depósito (11) formativo del volquete.
25. La unión del extremo (12) de la bieleta (8) a cada brazo (9) constitutivo del paralelogramo está conseguida en forma giratoria.
- Los extremos (13) del paralelogramo, opuestos a los en que se encuentra el travesaño (9') están unidos articuladamente en la punta trasera de la propia regata en "U"
30. (2) de la plataforma (1).
- Uno de los brazos (7) que emergen de la "U" (2) y en

115869

500



- los cuales está solidarizada la bieleta (8) lleva una manija de accionamiento (14) mediante la cual se adelanta o atrasa, arqueadamente, dichos brazos (7) con lo que gracias a las bieletas (8) el movimiento de avance y retroceso, arqueado se transmite al paralelogramo trasero (9) en sentido horizontal haciendo que éste pivote sobre si mismo con lo que la vagoneta o volquete (11) colgante del travesaño (9') cuyo fondo se apoya sobre la plataforma (1) de la que emergen los brazos articulados (7) del volquete al retirarse el paralelogramo (9) el mismo se eleva haciendo ascender al propio tiempo, la vagoneta o volquete (11) y al continuar su movimiento hacia atrás la manija de accionamiento (14) entonces tanto las bieletas (8) como el paralelogramo (9) quedan, casi horizontalmente, con lo que se permite que la vagoneta se apoye contra la superficie sustentante de la plataforma (1), más elevada ésta ultima que aquella.
- 5.
- 10.
- 15.

- Debido a que la sustentación del cuerpo de la vagoneta o volquete (11) se logra por cuelgue a través de unos ganchos (10) que emergen de los lados mayores de dicho volquete o vagoneta la misma bascula siempre y queda en posición vertical en cualquiera de los movimientos de los brazos (9) del volquete.
- 20.

- Los garfios (10) están ensartados en el travesaño (9') el de un lado en dirección opuesta del otro para conseguir la supresión de desprendimiento, involuntario, de los mismos en el travesaño que eventualmente pudiere ocurrir.
- 25.

- Los garfios presentan una prolongación inferior en forma de asa o puente (15) que determinan en dos puntos de sujeción al quedar introducidos dos tetones (16) en los orificios de dos orejuelas verticales (17) enfrentadas a los mismos y que emergen del lado de la vagoneta o volquete (11).
- 30.

En uno de los lados menores del cuerpo de la vagoneta



o volquete (11) hay una horquilla (18) con un travesaño (19) en cerca del extremo de la misma que en el momento en que la vagoneta o volquete es descendido fuera de la plataforma sustentante (1) engarza con un gancho (20) dirigido hacia arriba y que está situado en la parte central trasera de la plataforma (1) cual misión es de que cuando el gancho (20) está colocado, al descender fuera de la plataforma el cuerpo de la vagoneta o volquete (11), entonces el mismo engarza en el travesaño (19) de la horquilla (19) del lado menor de la vagoneta o volquete y produciendo el descenso inclinado del cuerpo de la misma para de esta manera conseguir la inclinación suficiente para la descarga del contenido del cuerpo de la vagoneta o volquete.

Se sobreentiende que en el presente caso, serán variables cuantos detalles de construcción y acabado, no alteren, cambien o modifiquen la esencia de la invención.

N O T A

Descrito el objeto y utilidad de la invención, lo que se declara como no divulgado ni practicado en España, comprende las siguientes reivindicaciones:

1ª.- Nuevo volquete de juguete, caracterizado por el hecho de estar constituido por una plataforma horizontal en la que en sus lados mayores hay una canal en "U" con una garganta en "V" en cada una de ellas y vértice semicircular en el que se engarzan los pivotes, diametralmente salientes, de un núcleo circular que queda alojado en dicha canal en "U" de cuales núcleos emerge respectivamente un brazo que en su extremo lleva articulada, una biela, cuyo extremo opuesto está unido a un paralelogramo que en su travesaño superior cuelgan unos garfios solidarios del cuerpo de la vagoneta



o depósito formativo del volquete.

5. 2ª.- Nuevo volquete de juguete, según la anterior reivindicación, la unión del extremo de la bieleta a cada brazo constitutivo del paralelogramo está conseguida en forma giratoria.

10. 3ª.- Nuevo volquete de juguete, según las anteriores reivindicaciones, los extremos del paralelogramo, opuestos a los en que se encuentra el travesaño, están unidos articuladamente en la punta trasera de la propia regata en "U" de la plataforma.

15. 4ª.- Nuevo volquete de juguete, según las anteriores reivindicaciones, en el que uno de los brazos que emergen de la "U" y en los cuales está solidarizada la bieleta lleva una manija de accionamiento mediante la cual se adelanta o atrasa, arqueadamente, dichos brazos con lo que gracias a las bieletas el movimiento de avance y retroceso, arqueado, se transmite al paralelogramo trasero en sentido horizontal haciendo que éste pivote sobre si mismo con lo que la vagoneta o volquete colgante del travesaño y cuyo fondo se apoya sobre la plataforma de la que emergen los brazos articulados del volquete al retirarse el paralelogramo el mismo se eleva haciendo ascender al propio tiempo, la vagoneta o volquete y al continuar su movimiento hacia atrás la manija de accionamiento, entonces tanto las bieletas como el paralelogramo quedan casi horizontalmente, con lo que se permite que la vagoneta se apoye contra la superficie sustentante de la plataforma más elevada ésta ultima que aquella.

30. 5ª.- Nuevo volquete de juguete, según las anteriores reivindicaciones, en la que debido a que la sustentación del cuerpo de la vagoneta o volquete se logra por cuelgue a través de unos ganchos que emergen de los lados mayores de dicho volquete o vagoneta la misma bascula siempre y queda

115869

998



en posición vertical en cualquiera de los movimientos de los brazos del volquete.

5. 6*.- Nuevo volquete de juguete, según las anteriores reivindicaciones, en los que los garfios están ensartados en el travesaño el de un lado en dirección opuesta del otro para conseguir la supresión de desprendimiento, involuntario, de los mismos en el travesaño que eventualmente pudiere ocurrir.

10. 7*.- Nuevo volquete de juguete, según las anteriores reivindicaciones, en los que los garfios presentan una prolongación inferior en forma de asa o puente que determinan en dos puntos de sujeción al quedar introducidos dos tetones en los orificios de dos orejuelas verticales, enfrentadas a los mismos y que emergen del lado de la vagoneta o volquete.

15. 8*.- Nuevo volquete de juguete, según las anteriores reivindicaciones, en los que en uno de los lados menores del cuerpo de la vagoneta o volquete hay una horquilla con un travesaño en cerca del extremo de la misma que en el momento en que la vagoneta o volquete es descendido fuera de la plataforma sustentante engarza con un gancho dirigido hacia arriba y que está situado en la parte central trasera de la plataforma cual misión es de que cuando el gancho está colocado, al descender fuera de la plataforma el cuerpo de la vagoneta o volquete entonces el mismo engarza en el travesaño de la horquilla del lado menor de la vagoneta o volquete y produciendo el descenso inclinado del cuerpo de la misma para de esta manera conseguir la inclinación suficiente para la descarga del contenido del cuerpo de la vagoneta o volquete.

20. 9*.- NUEVO VOLQUETE DE JUGUETE.

25. Según se describe y reivindica en la presente Memoria

30.

115869



descriptiva, que consta de siete hojas foliadas y escritas por una sola cara y acompañada de una hoja de dibujos.

Barcelona para Madrid, a veintiseis de Agosto de mil novecientos sesenta y cinco.

P. P.
Antonio Arce
P. P.



FIG.1

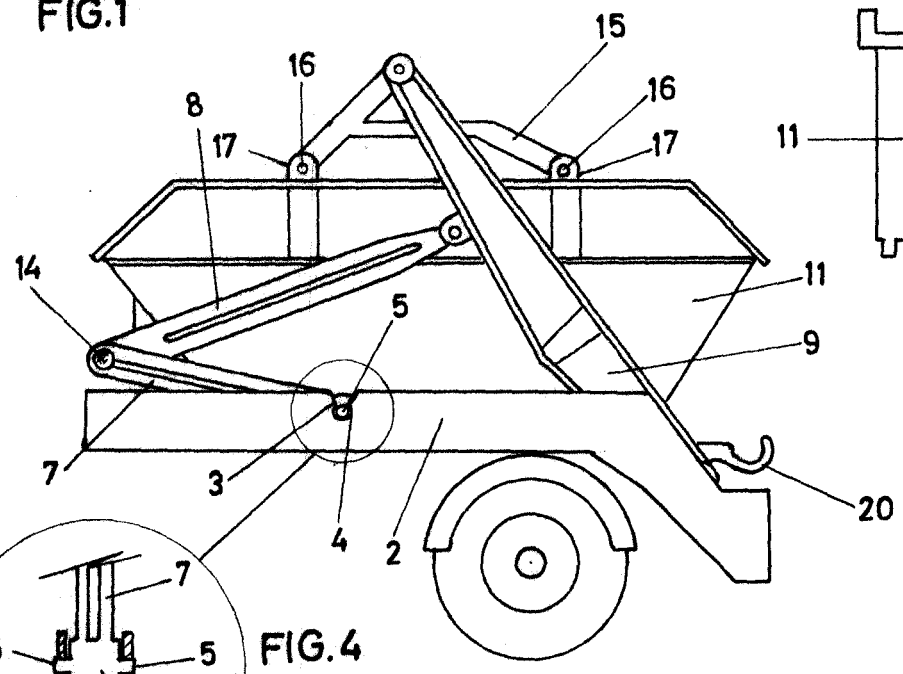


FIG.5

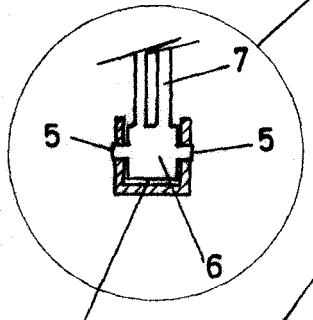
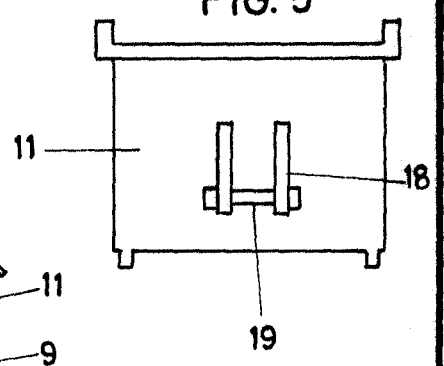


FIG.4

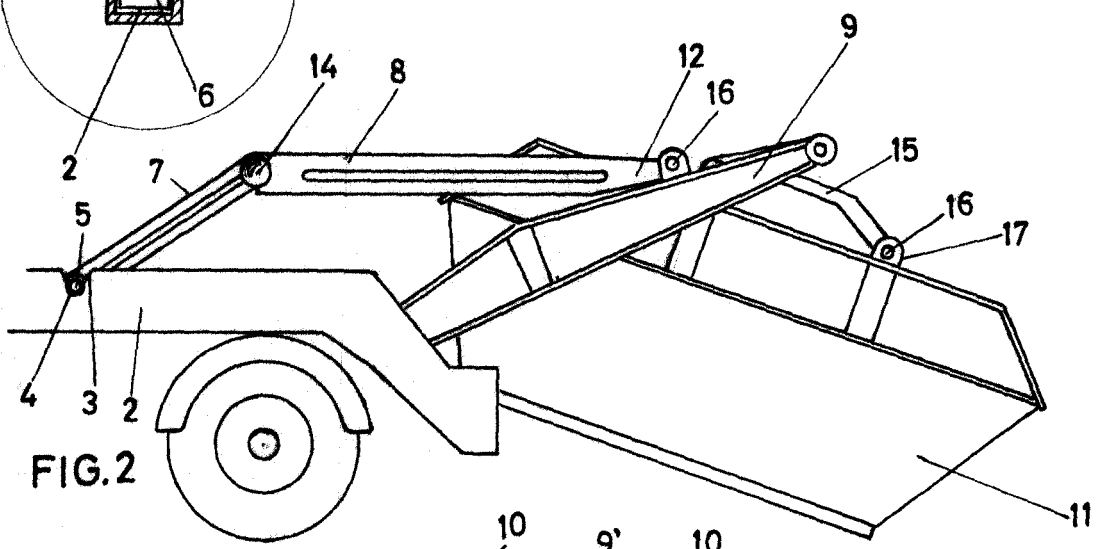
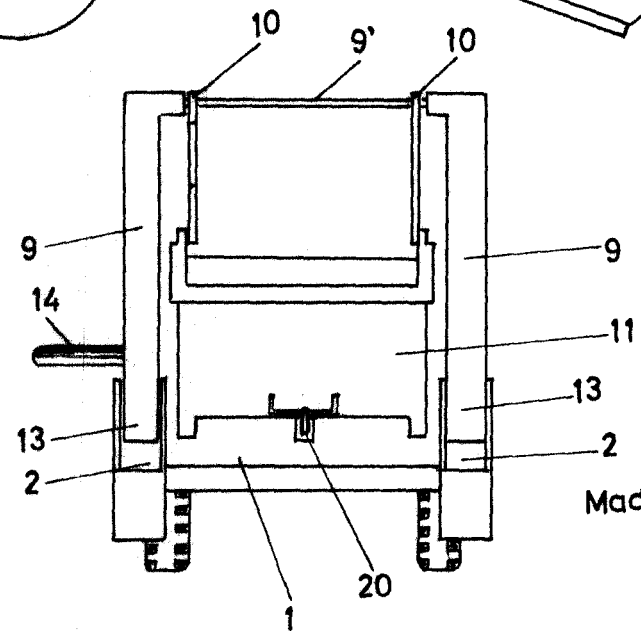


FIG.2

FIG.3



Barcelona para Madrid, 26 Agosto 1965

P.P.
Antonio Archa
P. P.

Escala variable