



115862

MEMORIA DESCRIPTIVA

correspondiente a la solicitud de concesión de un...

MODELO DE UTILIDAD

SOLICITANTE: S.P.A. DITTE RIUNITE ANTONIO ELIA-COMERCIO TUBI.

RESIDENCIA: Villa Street, 29, NAPLES-NUOVA -ITALIA-

ENUNCIADO: "PERFIL MODULAR EN CINTA METALICA PARA CERRAMIENTOS EN GENERAL".

Modelo
Prioridad: ~~BRITANICA~~ Italiana n.º del 12-7-1965

ES



115862

1 El objeto de la presente solicitud de patente de modelo de utilidad se refiere a perfiles modulares hechos en cinta metálica, destinados a los cerramientos en general, los acoplamientos y combinaciones que de ellos derivan y responden a la generalidad de las exigencias y de las aplicaciones prácticas.

5 En el concepto fundamental cada perfil es tal que al efectuar el cierre se determina una correspondencia de choque entre el bastidor y el marco del cerramiento, obteniéndose de esta manera, un cierre vinculado, o sea una posición fija relativa de estos los cuales no descargando ni cediendo a las relativas bisagras, no pierden su posición teórica.

10 Por otra parte entre los montantes o travesaños articulados del cerramiento están previstas tres superficies de contacto que determinan una eficiente cámara de descompresión del aire que se filtra a todo lo largo del borde del bastidor.

15 La terna de las superficies en contacto reduce al mínimo la componente de la dirección del viento perpendicular al plano del cerramiento y por consiguiente la cantidad de aire de filtraje, la cámara a su vez anula casi la presión de este aire.

20 Sobre los diseños adjuntos se muestra una moldura, o sea que se muestran las secciones transversales de los perfiles modulares que toman parte en la constitución de cualquier tipo de cerramiento sea por cuanto riguarda los bastidores y los marcos que las estructuras del género a una o dos hojas simples o múltiples con o sin interposición de ventanillas o montantes fijos. Particularmente en el diseño:

25 Las figs. 1, 2, 3 y 4 muestran las secciones de otros tantos perfiles destinados a la composición de bastidores con canalillos de pasaje y soporte de vidrio para secciones verticales y horizontales.

La fig, 5 muestra la sección de un perfil para marco.

30 Las figs. 6 y 7 muestran las secciones de perfiles a doble/cerra-

1 15862



1 miento para montantes o travesaños.

En la fig. 8 está representado el esquema de la sección horizontal de una composición en la cual forman parte los perfiles fundamentales de las figs. 1 y 5.

5 Refiriéndonos a las figs. 1 y 8, el perfil fundamental para bastidor simple presenta los dos cuerpos en forma de caja (1) y (2) cerrados por un doble enlace (3), que está en la región del tabique de división de los dos cuerpos preferiblemente yacente en la parte del canalillo que aloja el vidrio.

10 La extensión (5), que disminuye de anchura hacia el extremo libre, está prevista, en el cuerpo (2) para la aplicación de una plancha de la bisagra (6), de tal forma que esta parte constituya el lado de unión y articulación propiamente considerado.

15 En las figs. 2 y 3 las variantes derivan del mismo perfil fundamental de la fig. 1 para lo cual los cuerpos (1) y (2) resultan desunidos para formar un canalillo pasante de parte a parte a través del cual se puede deslizar el vidrio en la operación de insertamiento. En esta variante obviamente estarán dos enlaces diversos, uno para cada cuerpo, y la extensión (5) asume la función de contra choque por la parte interna.

20 La variante de la fig. 4 deriva también del perfil de la fig. 1 con la falta de la prominencia (5), estando este perfil destinado a constituir armazones para doble vidrio y en general para formar una anticámara.

25 En las referidas figs., la parte opuesta, simétrica, del canalillo, (4) aloja una guarnición similar, que no está, representada, con la función, además de la suya específica, de cubrir el vidrio en las variantes (2) y (3).

30 El perfil de la fig. 5 está destinado al marco y está conformado a modo de ofrecer, a la parte contrapuesta de aplicación de la bis-



1 gra, la faja (7) de reposo, a diverso nivel con respecto al otro (8) para obtener la superficie de choque, y sobre la cual apoya el batiente, a modo de descargar el peso del bastidor y desagrar las bisagras.

5 Los perfiles de las figs. 6 y 7 recalcan la idea de los de la precedente fig., teniendo los mismos elementos y resultando simétricamente iguales, con el contorno cerrado por enlaces (3), para ser destinados a montantes o travesaños.

10 En la fig. 8 que representa la sección transversal de una combinación tipo a doble partida (dos hojas), se emplean el perfil de la fig. 5 para el marco y los de la fig. 1 para bastidores.

Las bisagras (6) representadas en la fig. son del tipo a cuña estampada, pero no se excluye que se puedan usar las llamadas planas o de otros tipos, determinando solamente pequeñas variantes de forma.

15 Es evidente que usando en combinación, el uno, el otro, o todos los perfiles representados en las siete primeras figuras se pueden realizar los cerramientos más varios, que responden a cualquier exigencia de aplicación, para combinarse a una o más puertas simples o múltiples, con interposición de ventanillas o montantes fijos y se pueden también realizar todos los cerramientos-pared.

20 Obviamente los efectos de la presente solicitud de modelo de utilidad se extienden a todos los otros modelos que consigan la misma utilidad, usando el mismo concepto innovador, sin variación sustancial.

25 En resumen, el Modelo de Utilidad que se solicita recaerá sobre las siguientes

REIVINDICACIONES:

30 1.- Perfil modular en cinta metálica para cerramientos en general, aptos a descargar las bisagras cuando el batiente está cerrado, caracterizado por el hecho que el marco comporta una superficie de choque sobre la cual se apoya el bastidor, a cierre vinculado, por lo



115862

- 3

1 cual queda fijada la posición relativa de marco y bastidor y estos no descargan ni ceden a las relativas bisagras y no pierden su posición teórica.

5 2.- Perfil modular según la reivindicación 1 apto a determinar, entre los montantes o los travesaños articulados del cerramiento, que se complementen en fase de cierre, tres superficies de contacto que forman una eficiente cámara de descompresión del aire de filtraje que pasa a lo largo del borde del bastidor. Las primeras sirven para reducir al mínimo la componente de la dirección del viento perpendicular al plano del cerramiento y de consecuencia la cantidad de aire del filtraje; la otra sirve para casi anular la presión de este aire.

10 3.- Se reivindica por último, como objeto sobre el que ha de recaer el Modelo de Utilidad que se solicita: "PERFIL MODULAR EN CINTA METALICA PARA CERRAMIENTOS EN GENERAL".

15 Todo conforme queda descrito y reivindicado en la presente memoria descriptiva, que consta de cinco páginas mecanografiadas y dibujos adjuntos.

Madrid, 3 de Septiembre 1.965

ALFONSO UNGRIA
P.P.

20

25

30

115862

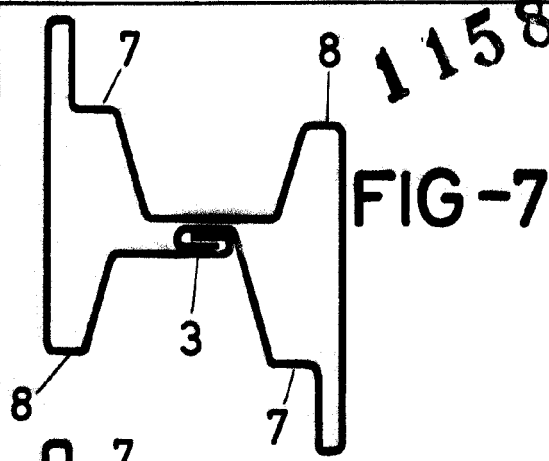


FIG-7

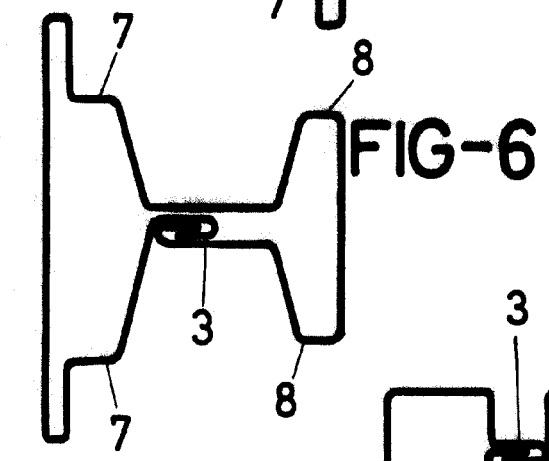


FIG-6

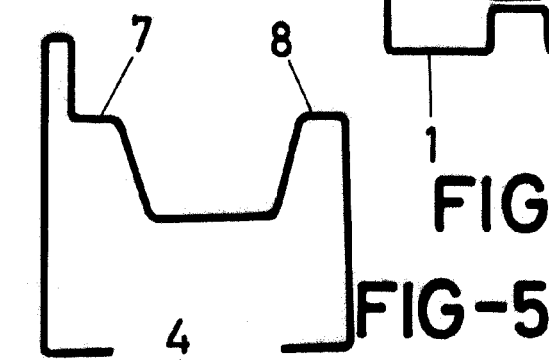


FIG-5

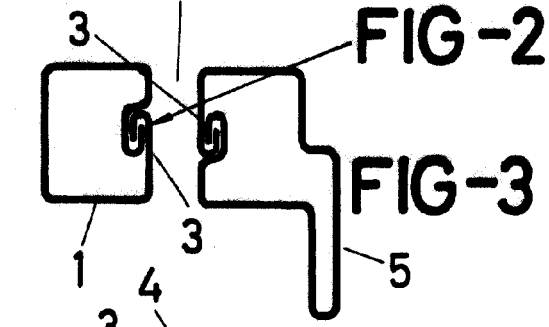


FIG-2

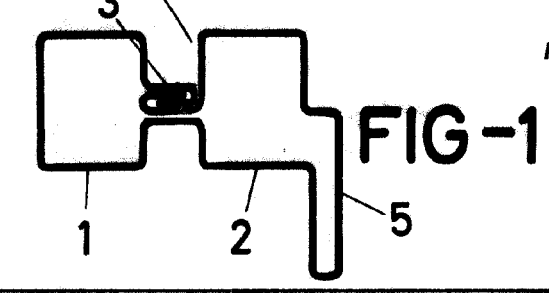


FIG-3

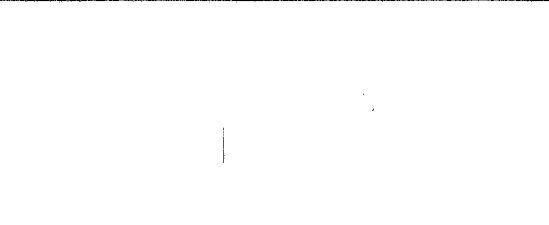


FIG-1

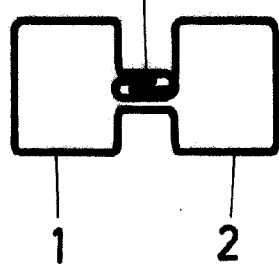


FIG-4

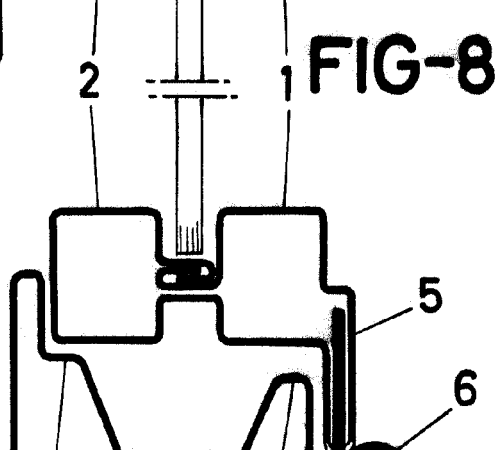
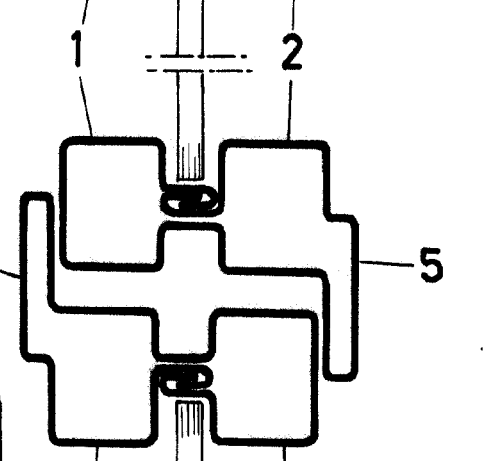
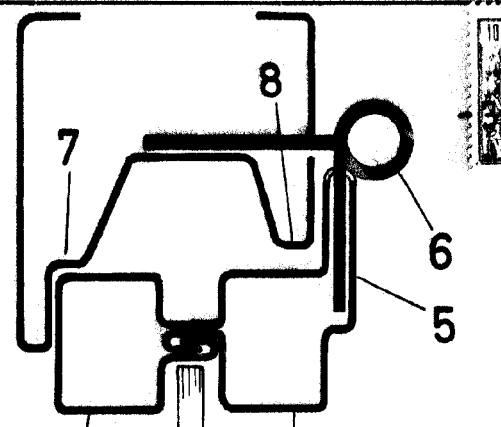


FIG-8

ESCALA VARIABLE

Madrid, 3 de Septiembre de 1965

ALFONSO UNGRIA

p.p.