



115622

115622

MODELO DE UTILIDAD



que por 20 años, para España y sus Posesiones, se solicita a favor de DON REGINO DIAZ MAYAL, de nacionalidad española, domiciliado en ALMONTE (HUELVA - ESPAÑA), Avda. del Ejército, nº. 34, por: "CASETA PARA CAMPING Y PLAYA".-

Memoria Descriptiva

El presente modelo de utilidad se caracteriza por constituir una caseta para camping y playa de gran utilidad y ventaja, -
pues por la ingeniosa y original forma en que esta concebida y desarrollada en su construcción, disposición y montaje se consigue -
5 obtener una caseta de magnificos y practicos resultados, ya que es toda ella facilmente montable y desmontable sin necesidad de herramienta alguno, pudiendose trasladar comodamente, de un sitio a otro incluso transportar con toda comodidad en el coche que se vaya viajando, por el reducido espacio que ocupa y el poco peso que
10 tiene ya que es toda ella fabricada a base de lonas y varillas tubulares, pudiendose en cualquier momento que se desee montar y desmontar con toda facilidad y comodidad, así como en un reducido espacio de tiempo, ofreciendo por su ingeniosa forma constructiva -

- 2 - 115022



una amplia superficie a ocupar.

15 Dicha caseta para camping y playa cuyo registro se solicita, se caracteriza por estar constituida en la forma siguiente.

Por dos piezas metalicas (1-fig. 1-3) que constituyen las bases soportes del armaçon de la caseta, cuyas piezas vãn formada por una chapa de planta bien cuadrada, circular o poligonal cualquiera en cuyo centro y a todo su ancho, se levanta en sentido perpendicular montada y fija sobre ella dos chapas metalicas (2-figs. 1-3) en forma generalmente semi-circular separadas convenientemente entre sí, de manera que se forma entre ellas un alojamiento en el que vãn montadas y fijadas con movimiento articulado de giro, mediante unos pequeños pasadores transversales (3-figs. 1-3) una serie de pequeños pernos (4-figs. 1-3) dispuestos en sentido radial, sobre los que entran acopladas y fijadas por su extremo inferior, una serie de varillas tubulares (5-figs. 1-4) tantas como pernos (4-figs. 1-3) lleven montados las piezas bases soportes quedando montadas dichas varillas en forma radial a modo de varillaje de abanico, terminando estas varillas por su extremo superior, en un perno (6-fig. 1-4) mediante el que se acoplará sobre unas piezas casquillos (7-figs. 1-2-4) de que vãn dotadas las varillas transversales (8-figs. 1-2-4) que vãn acopladas y fijadas en la lona (9-figs. 1-2) constituyendo ésta, la cubierta que forma la caseta propiamente dicha.

Esta lona (9-figs. 1-2) es por su parte central y en su desarrollo, de planta rectangular y apaisada dividida en una serie de paños (10-figs. 1-2), tantos menos uno como varillas (5-figs. 1-4) lleve montadas las piezas bases (1-figs. 1-3) en cuyas líneas divisionales, lleva formados mediante unos cosidos, unos dobladillos pasantes (11-figs. 1-2) en donde vãn alojadas las varillas transversales (8-figs. 1-2-4) dotadas por ambos extremos de la pieza casquillo (7-figs. 1-2-4) sobre las que se acopla y fija el extremo superior (6-figs. 1-4) de las varillas radiales (5-figs. 1-4) llevando la varilla transversal (12-fig. 1) perteneciente a la parte delante



ra de la caseta, libre o sea sin enfundar en el dobladillo pasante, ya que en esta parte o paño delantero, se forma la puerta de entrada de la caseta, siendo dicha puerta formada por una abertura central (13-fig. 1) dispuesta a toda su altura en la que lleva aplicada y fija una cremallera (14-figs. 1-2) mediante la que se abre o cierra la entrada al interior de la caseta a la altura que se necesite, pudiendo en el caso que se desee convertir esta parte delantera, en un magnifico toldo a modo de marquesina, con sólo desmontar de las piezas soportes las varillas delanteras que le servirán a dicho toldo de puntales soportes quedando además abierta toda la parte delantera y con ello magnificamente aireado todo el interior de la caseta.

La lona de cubierta (9-figs. 1-2) lleva dispuestos por ambos laterales de la parte central y formando una sola pieza con ella por medio de unos cosidos (15-figs. 1-2), una serie de paños (16-figs. 1-2) tantos por ambos lados como paños (10-figs. 1-2) lleva la parte central, siendo dichos paños (16-figs. 1-2) en forma de triangulos isósceles alargados, teniendo todos los paños fijadas en su vertice inferior unas pequeñas argollas (17-figs. 1-2) para su montaje en el perno central interior de la pieza base, así como otra serie de pequeñas argollas (18 y 19-figs. 1-2) fijadas en estos paños triangulares y en los delanteros y traseros de la caseta convenientemente repartidas a todo su largo, mediante cuyo conjunto de argollas se efectuará todo el montaje de la lona cubierta sobre el varillaje que forma el armazón metálico de la caseta, siendo los paños triangulares (16-figs. 1-2) unidos entre si para el cierre total de los laterales, mediante una serie de cremalleras (16-figs. 1-2) que llevan fijadas a cosido.

Las piezas bases soportes laterales (1-figs. 1-3) llevarán montados y fijos interiormente en su parte central y hacia su parte inferior unos pequeños pernos salientes (20-figs. 1-3), en los que entrarán acopladas las argollas (17-figs. 1-2) fijadas en



80 los vertices de los paños triangulares (16-figs. 1-2) quedando de esta forma atirantados, así como también unas varillas tubulares superior e inferior (21-figs. 1-4) dispuesta en forma transversal que le han de servir para el arriostamiento entre sí de las piezas bases soportes (1-figs. 1-3) y de todo el armazón general, pudiendose si se desea colgar en la varilla transversal superior, un paño vertical para dividir la caseta en dos compartimientos, con paso de --
85 uno a otro mediante una cremallera que abre o cierra la parte central sirviendo de puerta.

Descrita suficientemente la naturaleza y alcance de la presente invención, se hace constar que en la misma, podran ser variables los materiales, dimensiones y en general aquellos otros detalles accesorios o secundarios que no alteren, cambien ni modifiquen la esencialidad propuesta.

Los términos en que queda redactada ésta memoria son ciertos y fiel reflejo del objeto descrito, debiendose tomar en un sentido más amplio y nunca en forma limitativa.

95 Todo según se detalla en el dibujo adjunto que a titulo de ejemplo acompaña a la presente memoria descriptiva en el que representa:

La fig. 1 la caseta para camping y playa vista en su conjunto en alzado y en perspectiva.

100 La fig. 2 La lona de cubierta de la caseta vista en planta en su total desarrollo.

La fig. 3 un detalle en alzado y planta de las piezas bases soportes del armazón y;

105 La fig. 4 un detalle de las piezas varillas tubulares que constituyen el armazón general de la caseta.

REIVINDICACIONES

Se reivindica como de la propia y nueva invención la propiedad y explotación exclusiva de:



110 1ª.- Caseta para camping y playa, caracterizada por estar constituida por dos piezas metálicas laterales que constituyen la base soporte del armazón de la caseta, cuyas piezas ván formadas por una chapa de planta cuadrada, circular o poligonal cualquiera, en cuyo centro y a todo su ancho se levanta en sentido perpendicular montada y fija sobre ella, dos chapas metálicas en forma generalmente semicircular separadas convenientemente entre sí de manera que se forma entre ellas un alojamiento, en el que ván montadas y fijadas con movimiento articulado de giro mediante unos pasadores transversales, — una serie de pequeños pernos verticales dispuesto en sentido radial, sobre los que entran acopladas y fijadas, una serie de varillas verticales.

115

120

2ª.- Caseta para camping y playa, según reivindicación 1ª, caracterizada porque las varillas tubulares verticales, entran acopladas y fijadas por sus extremos inferiores sobre los pernos radiales de las piezas bases soportes estando terminada por su extremo superior, en un pequeño perno mediante el que se acoplará sobre unas piezas casquillos de que ván dotadas unas varillas transversales fijadas a la lona que forma la cubierta de la caseta.

125

3ª.- Caseta para camping y playa, según reivindicaciones 1ª y 2ª, — caracterizada porque la lona que constituye la cubierta de la caseta es por su parte central y en su desarrollo, de planta rectangular y apaisada, dividida en una serie de paños rectangulares tantos menos uno como varillas lleve montada las piezas bases, en cuyas líneas de división ván formados mediante unos cosidos, un dobladillo pasante y en ellos alojadas unas varillas transversales dotadas por ambos extremos de unas piezas casquillos en los que entran acopladas los extremos superiores de las varillas que parten de las piezas bases.

130

135

4ª.- Caseta para camping y playa, según reivindicaciones 1ª a 3ª, — caracterizada por llevar la varilla transversal perteneciente a la parte delantera de la caseta, libre o sea sin meter en dobladillo —

140



pasante, ya que en ésta parte delantera se forma la puerta de entrada de la caseta, siendo dicha puerta formada por una abertura central a toda su altura, en la que lleva aplicada y fija, una cremallera - mediante la que se abre o cierra la entrada al interior de la caseta.

145

5ª.- Caseta para camping y playa, según reivindicaciones 1ª a 4ª, caracterizada por llevar la cubierta de lona por ambos laterales de la parte central y formádo una pieza con ella mediante unos cosidos, - una serie de paños en forma de triangulos isósceles alargados tantos como espacios se haya dividido el paño central, teniendo todos los paños triangulares por sus bordes interiores fijados unas cremalleras de cierre y en sus vértices fijadas unas pequeñas argollas para

150

su montaje sobre las varillas que le han de servir de armazón, llevándo también fijadas en sus bordes inferiores los paños triangulares laterales así como los paños que forman las partes delantera y trasera de la caseta, una serie de pequeñas argollas repartidas convenientemente a todo su largo, cuyo conjunto de argollas han de servir para el montaje de la lona sobre las varillas que constituyen el armazón de la caseta.

155

6ª.- Caseta para camping y playa, según reivindicaciones 1ª a 5ª, - caracterizada por llevar las piezas bases soportes montado y fijo interiormente en su parte central y hacia su parte inferior, unos pernos transversales, en los que entrará las argollas que ván fijadas en los vértices inferiores de los paños triangulares, quedándo de esta forma atirantados, entrando también una varilla inferior transversal, así como otra varilla transversal superior moviendo ambas para el arriostramiento del armazón general, pudiendose colgar en esta varilla superior un paño vertical con una cremallera central para dividir la caseta interiormente en dos compartimientos.

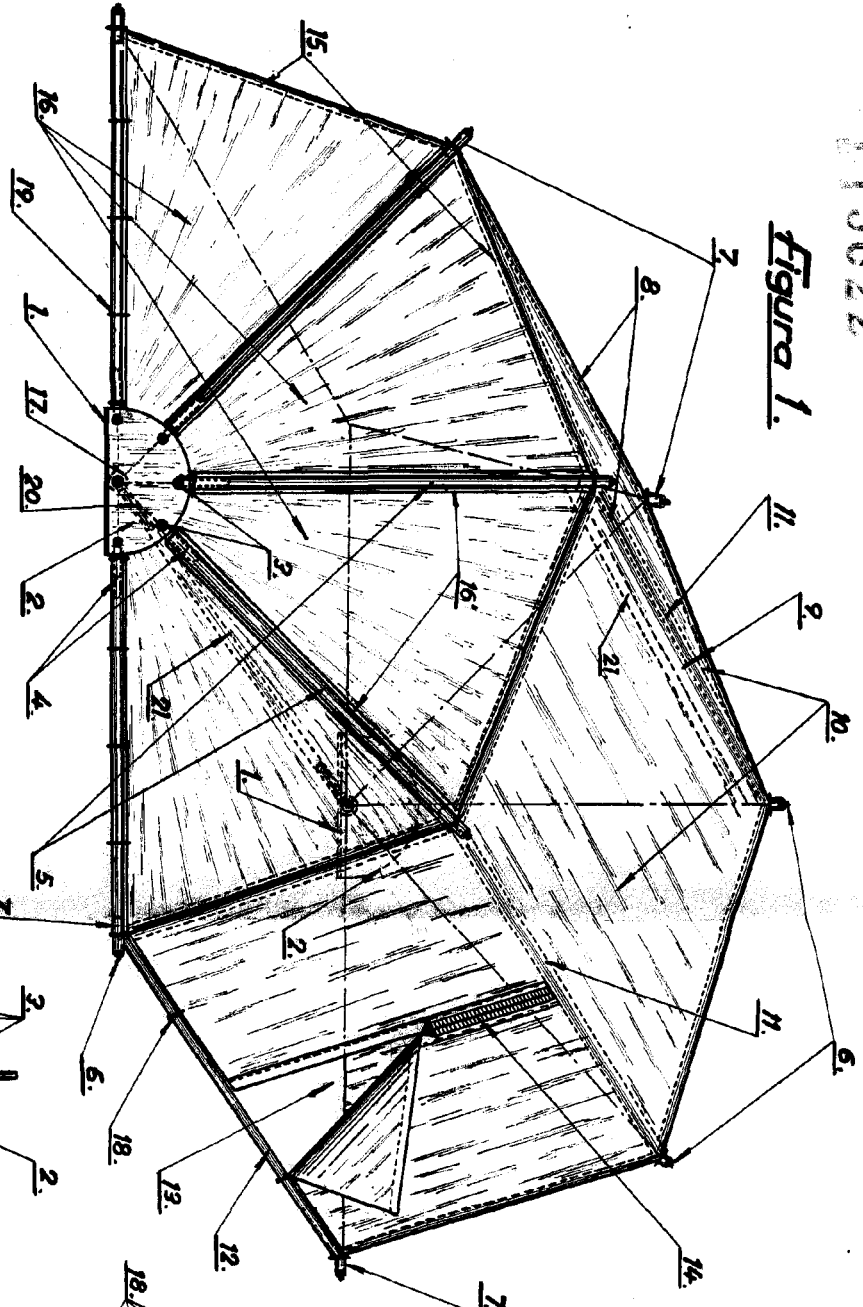
165

7ª.- "CASETA PARA CAMPING Y PLAYA".-

Consta la presente memoria descriptiva de siete hojas nu-

115622

Figura 1.



115622

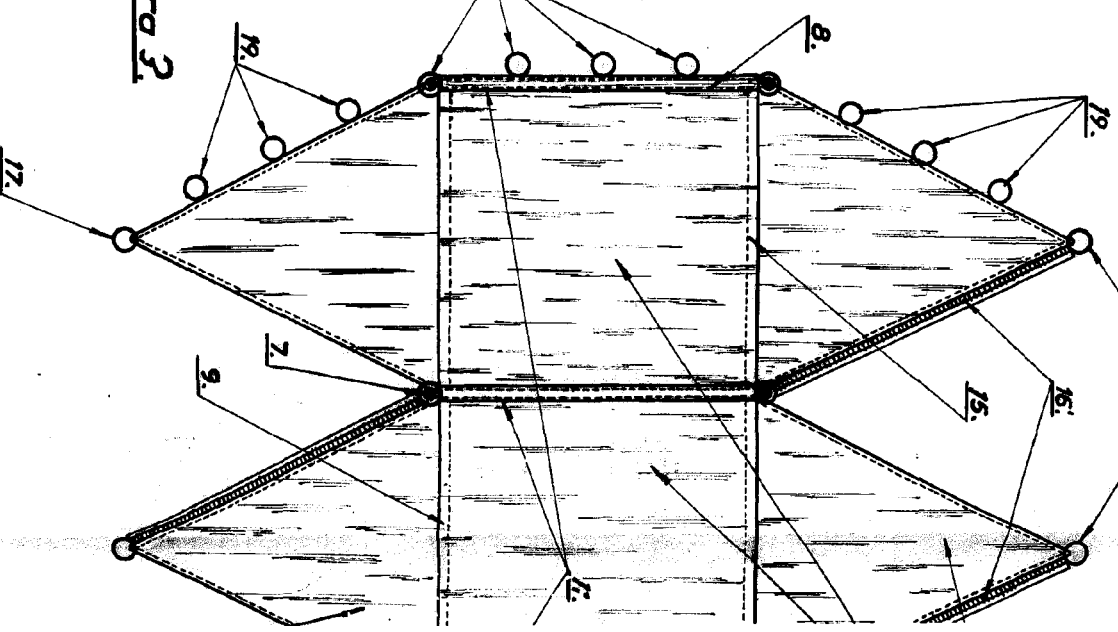


Figura 3.

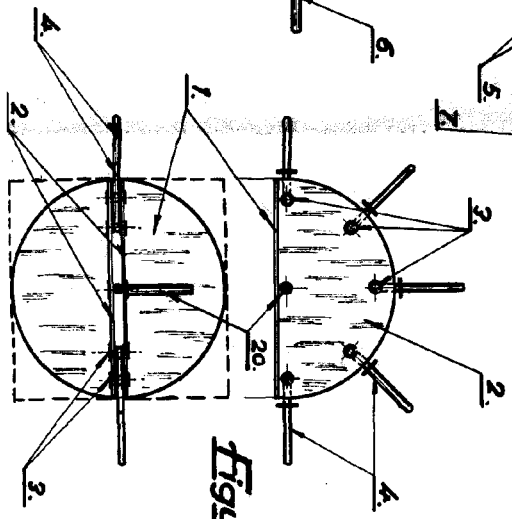
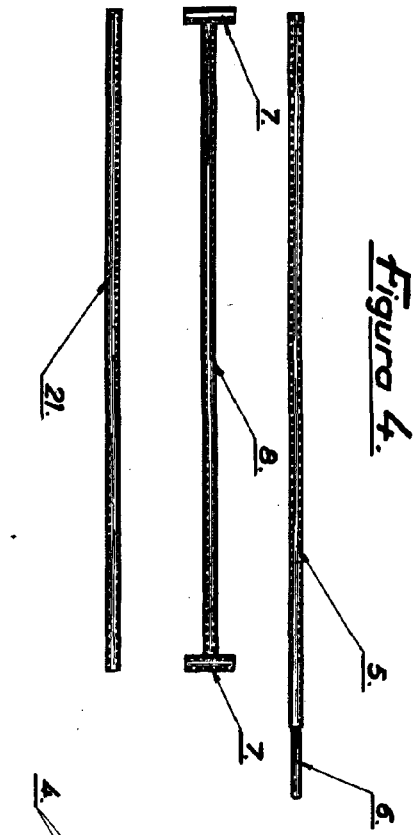
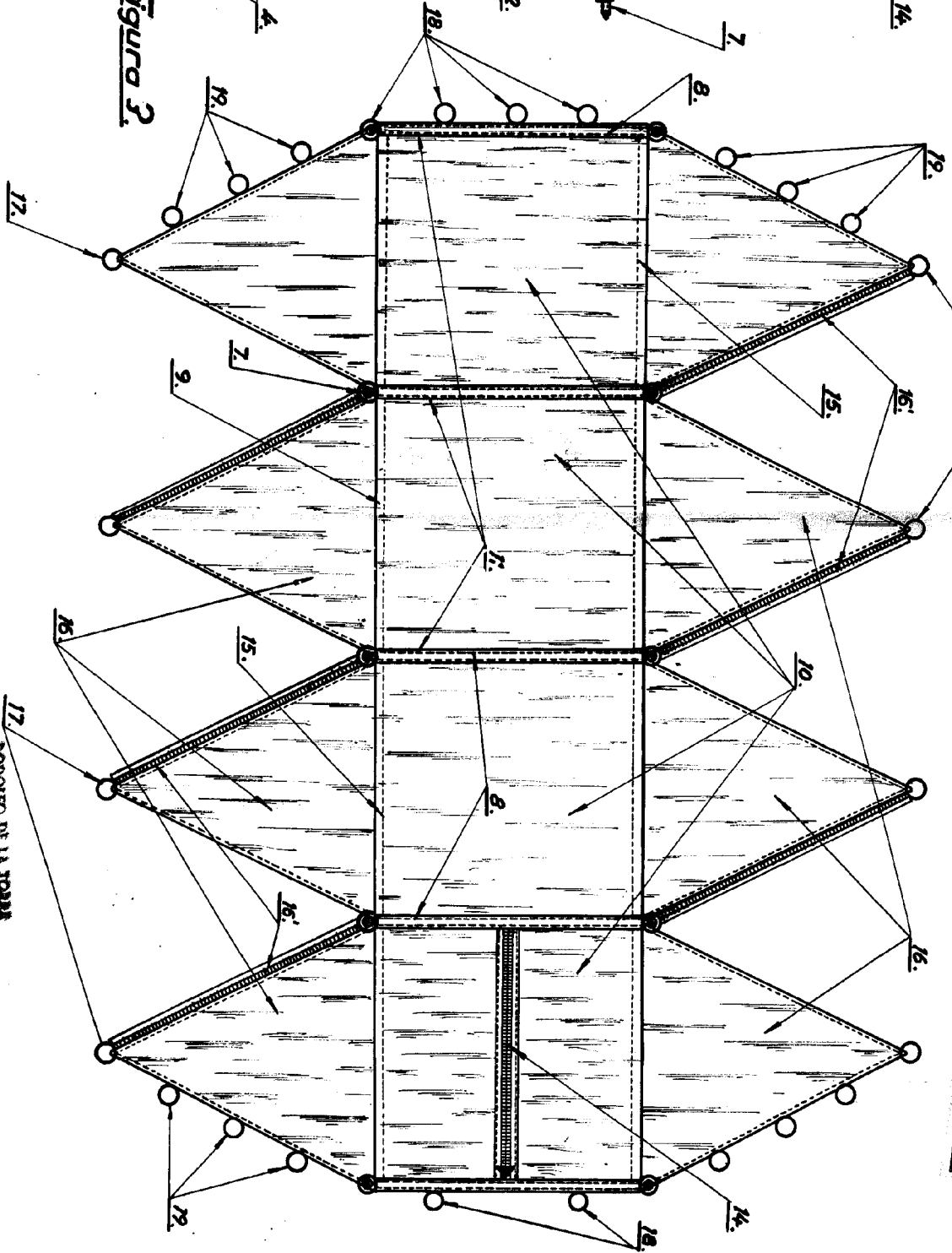


Figura 4.



1/2

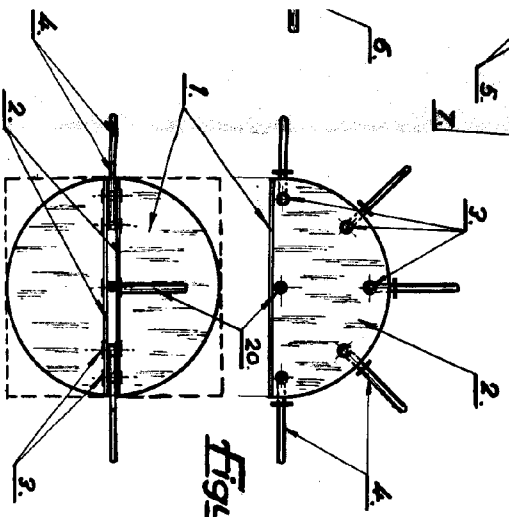
Figura 2.



115622



Figura 3.



RODILLO DE LA TORNILLO

Escala variable.

2/2