

115604



115604

MEMORIA DESCRIPTIVA

que se acompaña a la solicitud de

UN MODELO DE UTILIDAD

a favor de CARTONAJES SUÑER HERMANOS, S.R.C., de nacionalidad española, residente en ALCIRA (Valencia), c/ Independencia núm. 4,

por

"CAJA PLEGABLE PERFECCIONADA".

=====

5 La presente descripción se refiere a una caja plegable perfeccionada, construida en cartón o material similar hecha de una sola pieza con lo que se consigue un estuche de poco peso, pero de gran consistencia para poderlo emplear en diferentes usos y cometidos.

10 Constituye característica muy acusada en este envase, el hecho de su creación a base de una sola pieza enterizada, la que, mediante cortes convenientes y plegaduras, hechas en una sola operación, sin necesidad de mas manipulaciones, queda apto para la función que se le encomiende.

115804



15 Su diseño y peculiar formato octogonal, permiten hacer grandes series, con gran ahorro de tiempo y de mano de obra empleada, a la par, que el material necesario para su confección es el estrictamente necesario, sin apenas pérdidas ni desperdicios.

20 Otra ventaja notable que destaca poderosamente en este modelo, es la importante posibilidad de almacenar y transportar grandes cantidades del mismo, empleando espacios pequeños, ya que su conformación o armadura como envase propiamente dicho, no es preciso hacerla hasta el momento en que se vaya a emplear como tal.

25 La sustancialidad de la invención radica, en que, partiendo de una tira rectangular de cartón, cartulina o material similar, mediante una operación de corte y troquelado, se convierte en una figura prismática, cuyo desarrollo en planta se caracteriza por poseer un rectángulo central dividido en ocho rectángulos más pequeños, hecho todo a base de incisiones sin cortar el material, con la delimitación en uno de los laterales, de una pestaña que tiene
30 figura trapecial.

35 En los extremos o lados mayores del rectángulo central, subdividido en ocho rectángulos más pequeños, mediante cortes convenientes, quedan troqueladas una serie de pestañas o solapas que posteriormente, y merced a su plegado, constituirán las bases del prisma.

40 Estas pestañas se disponen de tal manera, que cada una de ellas delimitan por separado, los lados menores de los rectángulos contenidos en el rectángulo mayor central. Por tanto, el envase posee dieciseis solapas, ocho en cada uno de sus lados mayores, las cuales descritas a partir del lateral opuesto al que tiene la pestaña con figura



trapezial, corresponden, según dicho lado mayor, a una pri-
mera, con figura de trapecio con un lado curvo, otra de ma-
y 45 ción otra pestaña idéntica a la primera y que limita con
una cuarta pestaña, cuyo contorno tiene figura de R inver-
tida, sigue inmediatamente después, una quinta solapa con
figura de trapecio recto, que limita con una pestaña de ma-
y 50 vez, toca con otra solapa trapezial recta, terminando la
serie con una octava pestaña cuya figura corresponde a una
R orientada correctamente.

En el otro lado mayor, paralelo y opuesto al an-
terior, se dispone la serie de solapas de idéntica forma,
y 55 pero con la particularidad de su falta de simetría, ya que
a la figura de vasija se opone, en el otro lado homólogo,
la pestaña con silueta de trapecio almenado, mientras que
a las solapas con figura de R, sus oponentes se orientan en
sentido contrario, comportando esta disposición, una serie
y 60 de entrantes y salientes dispuestos para su posterior ple-
gado, para conformar un envase prismático octogonal recto.

Para la mejor comprensión de cuánto antecede, se
acompaña una hoja de dibujos en la que se representa esque-
máticamente la invención, que a continuación y con referen-
y 65 cia a los mismos dibujos, se describe detalladamente.

La figura 1ª, representa en planta el desarrollo
total del envase, con sus cortes, incisiones y pestañas.

Las figuras 2ª y 3ª, ilustran el proceso de ple-
y 70 gado para armar y conformar el modelo de envase que nos ocu-
pa.

La figura 4ª, finalmente representa el envase to-
talmente terminado, apreciándose su estructura de prisma oc-
togonal recto.

115004

20



75 De acuerdo con las figuras adjuntas, la esencia-
lidad de la invención consiste en la creación de una caja
cuyo desarrollo en planta posee un rectángulo central (1),
dividido en ocho rectángulos mas pequeños (2), a base de
incisiones sin cortar el material, con la particularidad
de que uno de los laterales posee una pestaña trapezoidal (3).

80 Los ocho rectángulos pequeños (2) que subdividen
a (1), mediante cortes convenientes quedan delimitados por
sus lados menores de una serie de pestañas que plegadas cons-
tituyen las bases del prisma.

85 Estas pestañas descritas a partir del lateral
opuesto al que tiene la pestaña (3) corresponden según un
lado mayor de (1), a una solapa con figura de trapecio (4)
con uno de sus lados curvo, una segunda (5), que adopta for-
ma de vasija o cuenco, a continuación otra pestaña (6) idén-
tica a (4), que a su vez limita con la cuarta pestaña (7),
90 cuyo contorno tiene figura de R invertida, inmediatamente
después, se dispone la solapa (8) formada por un trapecio de
lado recto que limita con (9), cuya silueta tiene figura de
trapecio almenado, finalizando la serie, con la solapa (10),
y la pestaña (11) cuya figura corresponde a una R orientada
95 correctamente.

Como puede apreciarse en la figura 1ª, en el otro
lado mayor de (1), se disponen las solapas de idéntica for-
ma, pero simétricamente, pues a la solapa (5), se opone la
solapa (9) y por lo tanto a (4) la pestaña (8) y así suce-
sivamente, mientras que las solapas con silueta de R (7 y 11)
100 sus oponentes se orientan en sentido contrario, o sea siguien-
do la sucesión (11 y 7).

La creación y formación del envase a partir de la
pieza (1) se hace según las figuras 2ª y 3ª, doblando por



105 las incisiones sin corte, para constituir los lados o caras
del envase y plegando hacia dentro de la figura las pesta-
ñas (4 y 6), y las (8 y 10), para a continuación abatir so-
bre las anteriores las solapas (7 y 11) que debido a su for-
mato quedan engatilladas, consolidando esta disposición y
110 completando el cierre las pestañas (5 y 9), que dobladas y
tambien engatilladas comportan definitivamente las bases del
prisma octogonal recto, de acuerdo con la representación
gráfica de la figura 4ª.

115 Descrita suficientemente la naturaleza y alcance
de la presenta invención, así como la manera en que la mis-
ma puede ser llevada a la práctica, se hace constar que en
la misma, podrán ser variables los materiales, formas y di-
mensiones, y en general todos aquellos detalles accesorios
o secundarios que no alteren, cambien ni modifiquen la esen-
120 cialidad propuesta.

Los términos en que queda redactada la presente
memoria, son ciertos y fiel reflejo del objeto descrito,
debiéndose tomar con carácter amplio y nunca en forma limi-
tativa.

N O T A :

125 El MODELO DE UTILIDAD que se solicita, deberá re-
caer precisamente sobre las particularidades características
de las siguientes reivindicaciones.

130 1ª.- Caja plegable perfeccionada, c a r a c t e -
r i z a d a por la creación de un recipiente prismático oc-
togonal recto, cuyo desarrollo en planta posee un rectángulo
central dividido en ocho rectángulos más pequeños, hecho to-
do a base de incisiones sin cortar el material, con la deli-



115804

- 135 mitación en uno de los laterales de una pestaña que tiene figura trapezoidal y porque mediante cortes convenientes los lados mayores del rectángulo central, quedan provistos de una serie de solapas que delimitan por separado, a los rectángulos menores contenidos en el repetido rectángulo mayor central, constituyendo esta disposición los lados o caras laterales, y las bases del envase prismático recto.
- 140 2ª.- Caja plegable perfeccionada, según reivindicación 1ª, caracterizada porque las pestañas que constituyen mediante doblamiento hacia el interior de la figura las bases del prisma, se disponen y sitúan sobre uno de los lados mayores del rectángulo central de acuerdo con la siguiente descripción, una primera con figura de trapecio recto con un lado curvo, otra de mayor dimensión que semeja una vasija o cuenco, a continuación otra pestaña idéntica a la primera que limita con una cuarta pestaña cuyo contorno tiene figura de R invertida, inmediatamente después se sitúa la quinta solapa que tiene figura de trapecio recto, para seguidamente posicionar una pestaña de mayor tamaño cuya silueta recuerda un trapecio con su base mayor almenada y que a su vez limita con la séptima solapa también con figura trapezoidal recta, finalizando la serie con la última pestaña con contorno de R orientada correctamente.
- 145
- 150
- 155
- 160 3ª.- Caja plegable perfeccionada, según reivindicaciones anteriores, caracterizada porque en el otro lado mayor del rectángulo central, paralelo y opuesto al anterior, se dispone la serie de solapas de idéntica manera, pero con la particularidad de su falta de simetría pues a la solapa con figura de vasija, se opone en el otro lado homólogo, la pestaña con silueta de trapecio con su base mayor almenada y así sucesivamente, mientras que las solapas que tienen contorno de R, sus oponentes iguales se orientan en sentido con-

17-15804



1965

165

trario, siguiendo una sucesión inversa, para comportar esta disposición, una serie de entrantes y salientes aptos para completar el envase consolidando su conformación y estructura.

4ª.- "CAJA PLEGABLE PERFECCIONADA".

Todo según queda expuesto en la presente Memoria, que consta de siete hojas foliadas y mecanografiadas por una sola cara, y dibujos que con la misma se acompañan.

MADRID, 20 AGO. 1965

P. A.

Modesto Polo

M. P.



FIG. 1^a

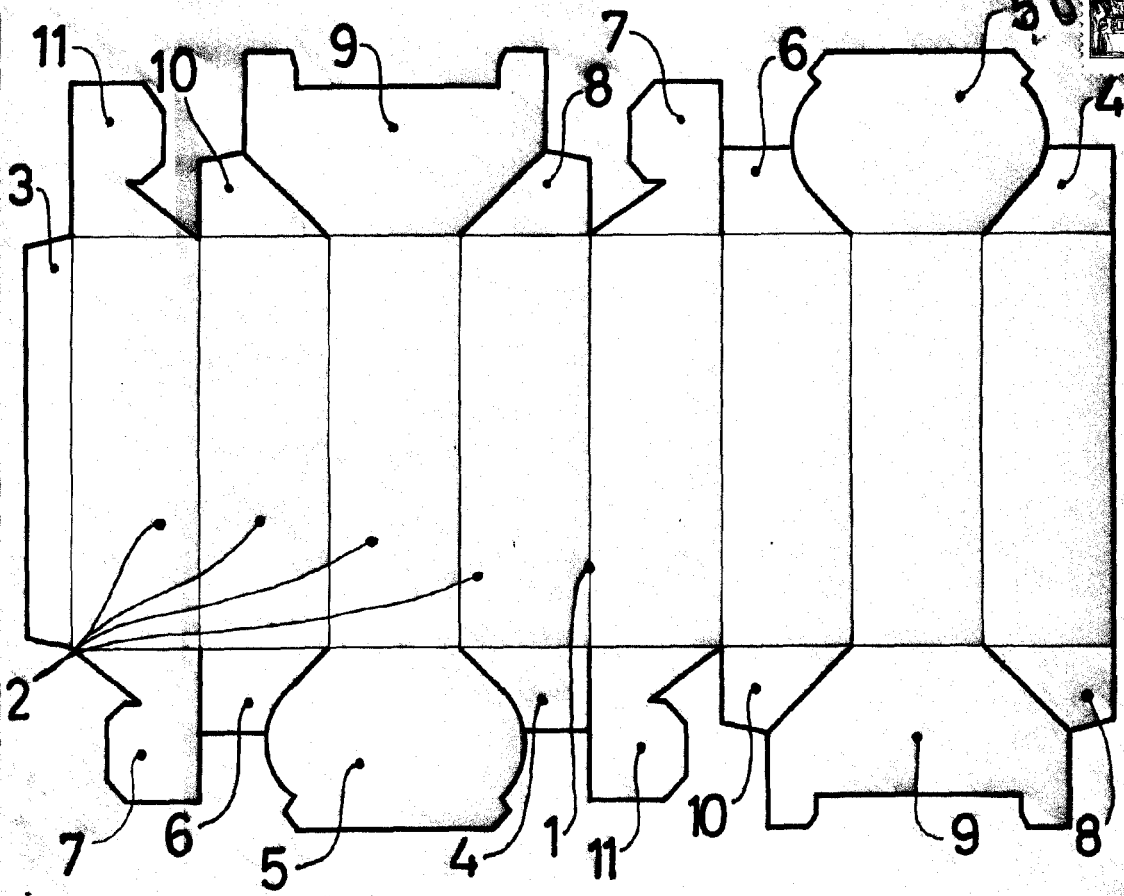


FIG. 3^a

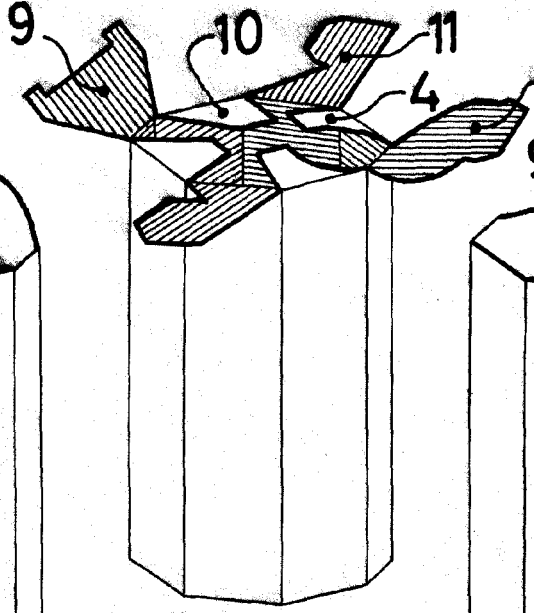
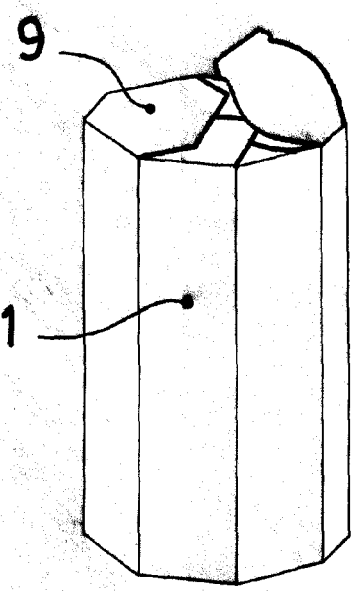
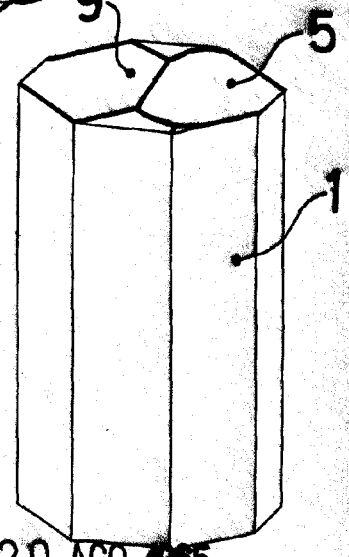


FIG. 2^a

FIG. 4^a



ESCALA VARIABLE

Madrid 20 AGO. 1965

Miguel Suñer