



115560

memoria descriptiva

CLASE DE REGISTRO

MODELO DE UTILIDAD, por veinte años en España

NOMBRE Y NACIONALIDAD DEL SOLICITANTE

NIESSEN Y CIA. S. R. C.
- sociedad española -

RESIDENCIA Y DOMICILIO

Rentería (Guipúzcoa)
Apartado, 12

OBJETO

" DISPOSITIVO PARA EL ACOPLAMIENTO DE APARATOS PARA INSTALACIONES ELECTRICAS "

115560



- 1 -

1 El presente modelo de utilidad se refiere a un dispositivo para el acoplamiento de aparatos para instalaciones eléctricas mediante el cual se eliminan los montajes engorrosos, por el empleo de tornillos y tuercas, fáciles de perder y difíciles de colocar, consiguiendo mayor rapidez y seguridad en los acoplamientos, no obstante la economía y perfecta presentación de la disposición reivindicada.

5 El acoplamiento a que nos referimos consiste esencialmente en lo siguiente: el escudo presenta salientes opuestos de anclaje, con dentados antideslizantes y topes complementarios posteriores; y la armadura metálica del aparato salientes, entre los que encajan piezas de anclaje, sujetas por tornillos y que se prolongan en ballestillas de presión, con vaciados para el anclado de los salientes del escudo, y en otras perpendiculares a ellas y anti-basculantes.

10 Esencialmente, el acoplamiento consiste en que, la armadura metálica del aparato eléctrico, lleva montada una chapa macho que presenta cuatro ballestillas, dos a dos opuestas, el hueco para el mando del aparato y los orificios para los tornillos de inmovilización, cuyos extremos se corresponden con huecos de salientes dispuestos en el escudo. Este lleva a su vez salientes en los que encaja la chapa hembra que, con la macho forman el acoplamiento, y se prolonga en ballestillas que abarcan y sujetan a las de aquella.

15 Las figuras adjuntas concretan una forma de ejecución, en aplicación a un interruptor, que no tiene carácter alguno limitativo, ya que los materiales, formas y dimensiones de las

1 1 5 5 6 0



- 2 -

1
5
distintas partes del dispositivo, se establecerán en cada caso de acuerdo con la aplicación específica de que se trate, sin que tales variaciones, así como las que se hagan en detalles de presentación, afecten a la esencialidad reivindicada, por lo que los acoplamientos que se establezcan con esas modificaciones estarán igualmente comprendidas y protegidas por este registro.

La fig. 1 presenta la vista de frente del escudo.

10
La fig. 2 corresponde a su sección indicada en A-B sobre la figura anterior.

La fig. 3 amplía el detalle de dicha sección.

La fig. 4 muestra la vista posterior del escudo.

La fig. 5 se refiere a la sección señalada en D-E sobre la figura anterior.

15
La fig. 6 representa la vista frontal del aparato, un interruptor por ejemplo.

La fig. 7 detalla en sección la pieza de anclaje y presión.

20
La fig. 8 ilustra en perspectiva el detalle de la misma correspondiente al cuadrante A-C de las figs. 1 y 6.

Con referencia a dichas figuras y a los números que sobre ellas designan las partes y detalles del dispositivo representado, que interesan a los fines de esta memoria, la descripción del mismo es como sigue:

25
El escudo 1 (figs. 1 a 3) presenta en su frente: el hueco 2, para la salida del pulsador 11 (fig. 6); los salientes



1965

1 15560

1

de anclaje 3 y sus dentados antideslizantes 4, que se suplementan con los topes 5 del reverso (figs. 4 y 5); destinados al mismo fin.

5

La armadura metálica 6 (fig. 6) del aparato, presenta: los salientes 7 (figs. 7 y 8), que encajan en las piezas de anclaje 13, sujetas por los tornillos remachados 10, y prolongadas: en el lado del pulsador, en la ballestilla de presión 9, que presenta el vaciado 12, para el anclado del saliente 3; y, en uno de los lados adyacentes, en la pletina acerada 8 antibasculante.

10

La esencialidad del acoplamiento que se reivindica se aprecia en la fig. 7, y estriba en los salientes 3, con sus dentados 4 (fig. 3), y en las pletinas o lengüetas 8.

15

N O T A.-

=====

20

El presente modelo de utilidad comprende las siguientes reivindicaciones:

25

1.- Dispositivo para el acoplamiento de aparatos para instalaciones eléctricas, caracterizado porque el escudo presenta dos salientes oblicuos, opuestos, de anclaje, con dentados antideslizantes; y la armadura metálica del aparato salientes, entre los que encajan dos piezas de anclaje, sujetas por tornillos, cada una de las cuales se prolonga en una ballestilla de presión, con vaciado para anclaje del correspondiente saliente del escudo,

1 1 5 5 6 0

18



- 4 -

1

y en otra antibasculante, ambas perpendiculares entre sí, siendo las de anclaje paralelas y opuestas.

2.- Dispositivo para el acoplamiento de aparatos para instalaciones eléctricas.

5

Según se describe y reivindica en la presente memoria descriptiva y se ilustra con los dibujos que a la misma se acompañan.

Consta esta memoria de cuatro hojas foliadas y escritas a máquina por una sola cara.

10

Madrid, a 18 AGO. 1965

CARLOS ROEB

D.P.

15

20

25

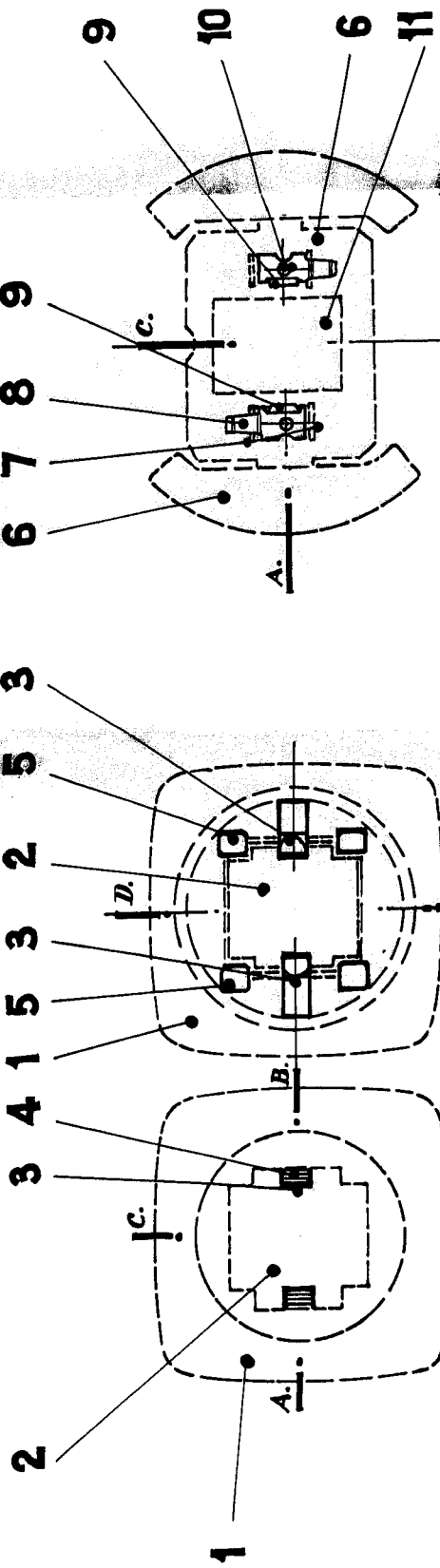


Fig. 6.

Fig. 4.

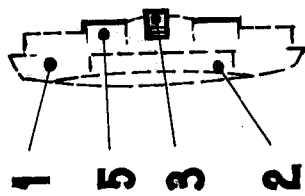


Fig. 5.



Fig. 2.

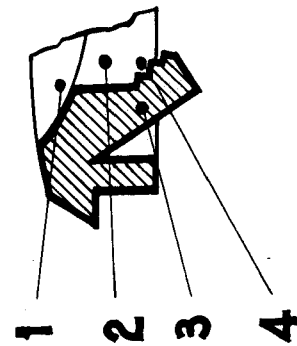


Fig. 3.

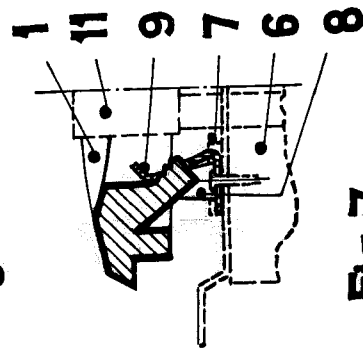


Fig. 7.

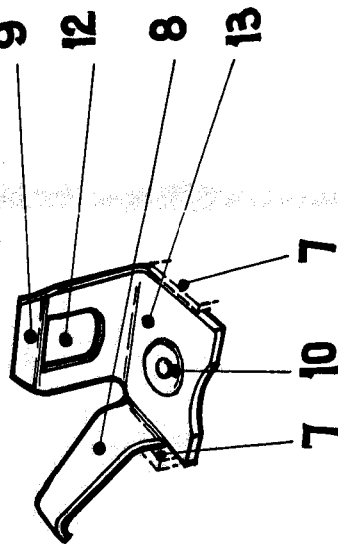


Fig. 8.

ESCALA VARIABLE

CARLOS ROEB

Carlos Roeb